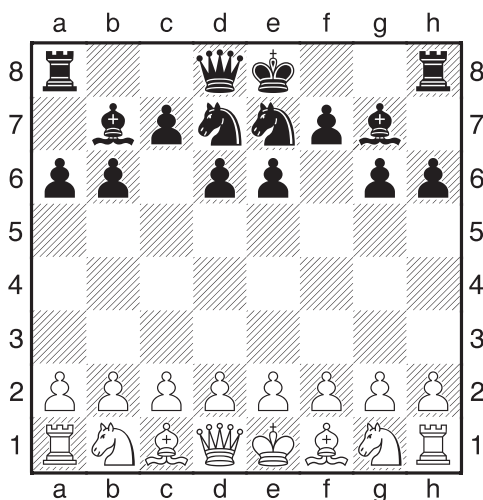


# Introduzione

Cercavate una nuova difesa da adottare con il Nero? Facile e veloce da apprendere? Che richieda poco studio, ma assicuri buoni risultati?

L'Ippopotamo è ciò che fa per voi, un sistema strategico completo e affidabile, teoricamente buono al pari di altre difese, sufficiente contro i giocatori forti, ottimo a livello medio, ideale per il giocatore da torneo se inserita in un repertorio articolato.

La difesa Ippopotamo è un sistema di sviluppo universale del Nero contro tutte le possibili aperture del Bianco. Più o meno il Nero intende giocare in sequenza queste mosse: **1...g6 2...♗g7 3...d6 4...♞d7 5...e6 6...♝e7 7...a6 8...b6 9...♙b7 10...h6** *Diagramma*



Fantastico! 10 mosse giocate senza problemi teorici in pochi minuti.

Per il momento abbiamo fatto astrazione da come si pone il Bianco giusto per capire il sistema base, se il Bianco non attacca, nulla impedisce al Nero di sistemarsi con comodo ottenendo una valida posizione per il mediogioco. Ogni mossa ha un significato preciso che vedremo dopo, ma già così avete imparato il set up ideale per fronteggiare la maggior parte dei sistemi del bianco.

Ok, il Bianco cercherà di mettere i bastoni tra le ruote sulla strada che il Nero intende percorrere, ma al momento non esiste alcuna confutazione diretta dell'impianto, anzi i tentativi iper-aggressivi tendono ad avere un effetto boomerang contro di lui. Viceversa un atteggiamento remissivo del bianco, frequente quando gioca contro qualcuno più forte, con sviluppi lenti e tranquilli non gli garantisce alcun vantaggio.

L'unico inconveniente dell'Ippopotamo, è che trattandosi di uno sviluppo arretrato, se il Bianco è un giocatore capace, può gestire il vantaggio di spazio iniziale fino al momento più propizio per dar sfogo alla crisi tattica o posizionale. Ciò significa dover "soffrire", ma non avviene in tutte le difese se il Bianco è un forte giocatore?

Qui avete il vantaggio che non esistono linee che rischiano di "miniaturizzarvi" e potete ragionevolmente affrontare tutte e tre le fasi di una buona partita a scacchi: apertura, mediogioco, finale.

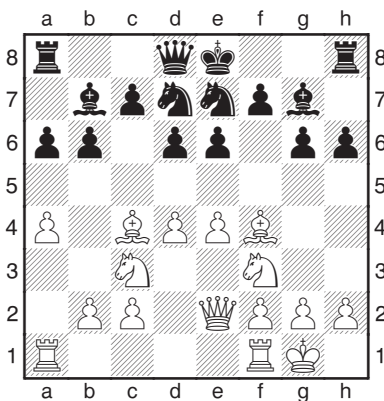
Personalmente ho scoperto l'Ippopotamo in un periodo in cui avevo poco tempo per prepararmi, con il Nero avevo già la mia apertura storica (il Coccodrillo, su cui pure ho scritto un libro), cui avevo già affiancato Siciliana e Francese (tutte aperture su cui il Bianco si prepara molto). L'aggiunta di questa quarta difesa al mio repertorio di Nero, ha avuto un ottimo effetto, improvvisamente i miei avversari non avevano più alcun punto di riferimento per prepararsi contro di me, i miei risultati sono rimasti in linea (anzi leggermente migliorati) pur non studiando praticamente più, lasciandomi il tempo che mi serviva per dedicarmi ad altri argomenti.

In sostanza qui avete una nuova difesa da aggiungere alle altre del vostro repertorio, facile da imparare, che aggiungerà varietà al vostro gioco e non richiederà continui studi spossanti per essere aggiornata. Anzi vi potrà seguire per il resto della vostra carriera agonistica praticamente così com'è appena la imparerete. Buon divertimento!

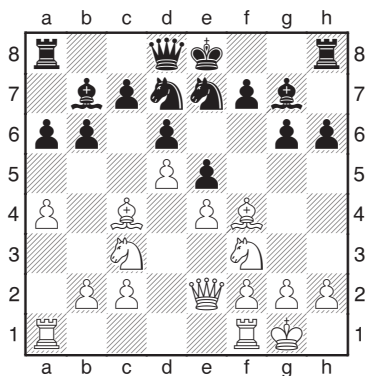
Alessio De Santis  
Piacenza, 2006

## L'idea base

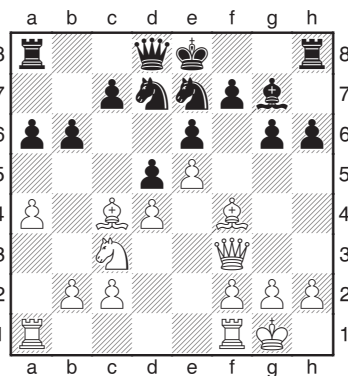
La Difesa Ippopotamo è un impianto di sviluppo sulle prime tre traverse che mira a una doppia strategia, su casa chiara o casa scura. Aspetta le condizioni ideali per bloccare il centro ottenendo la catena di pedoni dell'Est Indiana (casa scura) o della Francese (casa chiara) in un momento favorevole, evitando la teoria tipica di tali aperture.



L'Ippopotamo - Doppia strategia in attesa



Strategia su casa scura

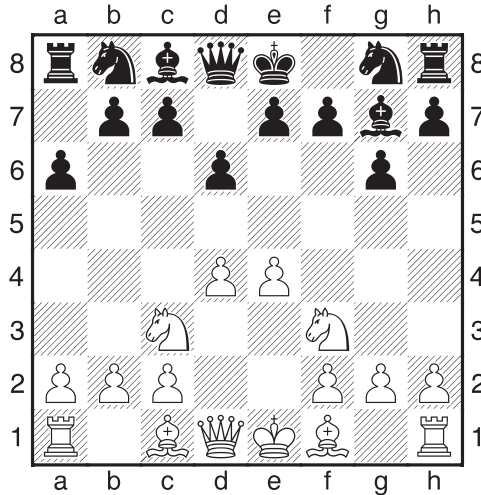


Strategia su casa chiara

In alternativa ci sono sviluppi autonomi, dinamici e brillanti per giocare per vincere contro giocatori più deboli o non preparati.

**Partita n. 1**  
**Radovanovic Jovica (SCG) - Wohl Aleksandar H. (AUS)**  
 Catalan Bay (Inghilterra), 2003

**1.e4** Il Bianco può iniziare con qualsiasi mossa, il Nero apre il fianchetto di Re.  
**1...g6 2.d4 ♘g7 3.♗c3 d6 4.♖f3 a6 Diagramma**



Il Bianco occupa il centro classico come contro una Pirc o Moderna.

**5.a4** Previene ...b5.

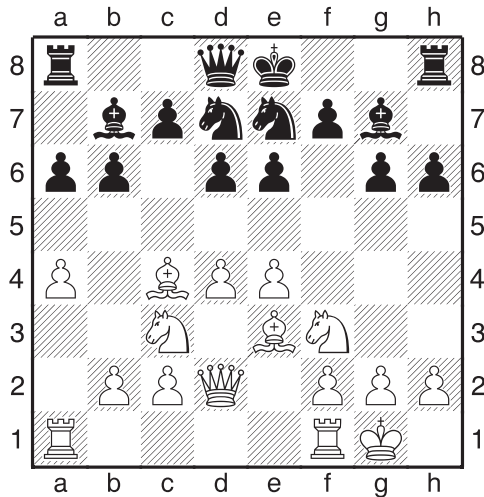
**5...♗d7** Il nero rimane elastico sviluppandosi in modo da minacciare sempre ...e5 o ...c5. Così costringe il Bianco a essere pronto per varie difese, inducendolo a un atteggiamento guardingo. Se aveste iniziato con una Siciliana o una Pirc, il Bianco avrebbe potuto dirigere il gioco in determinate varianti.

**6.♗c4** Una buona casa per l'Alfiere, minaccia il sacrificio in f7. Esempio: su mossa indifferente tipo **6...b6? 7.♗xf7+ ♔xf7 8.♗g5+ ♔f6 (8...♔e8 o 8...♔f8 perde la Donna per 9.♗e6) 9.♗f3#**. Attenzione, il sacrificio è fattibile anche contro la mossa naturale **6...♗gf6? 7.♗xf7+ ♔xf7 8.♗g5+ ♔g8** (le altre ritirate di Re perdono la Donna) **9.♗e6 ♗e8 10.♗xc7 ♗d8 11.♗xa8** e il Bianco sta meglio. Così abbiamo fatto subito conoscenza con l'unico trucco rilevante di cui dispone il bianco in questa apertura.

**6...e6** Sbarra la diagonale all'♗c4.

**7.♗g5** Mossa aggressiva, ma perderà un tempo. Il Bianco forse non immaginava che ...h6 rientra nei nostri schemi.

**7...♗e7 8.0-0 h6 9.♗e3 b6 10.♗d2 ♗b7 Diagramma**



Completando l'Ippopotamo. I pezzi leggeri e i pedoni sono a posto, ora bisogna pensare a un piano di mediogioco. L'idea principale è aspettare! Se il Bianco spinge 11.d5, allora 11...e5 crea una posizione tipo Est-Indiana in cui il Nero è al sicuro e si trova avanti nella prossima realizzazione dell'affiancamento ...f5.

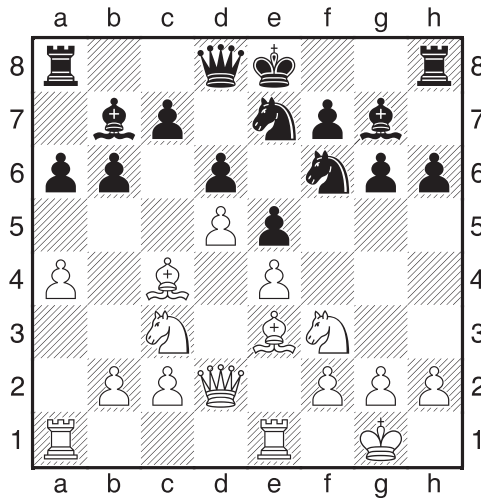
Se invece il Bianco spinge in e5 (quando non è in presa), allora il Nero blocca con ...d5, magari cambiando prima l'♖b7 sul ♘f3, e ottiene una struttura tipo Francese in cui non ha più l'Alfiere cattivo.

Infine se il Bianco non si decide, il Nero in genere spinge ...e5 invitando il rientro nell'Est-Indiana che è uno dei migliori per questo sistema, ma può anche spingere ...c5, ...g5, ...d5, o talvolta ...f5. A voi la scelta!

**11. ♗fe1 ♘f6** Quando il Cavallo transita in f6, se il Bianco spinge in e5 non avete il tempo di bloccare, in tal caso dovete aver già calcolato di avere un salto utile di Cavallo; in questo caso va in d5 o g4 ad attaccare il prezioso Alfiere camoscuro del Bianco.

**12.d5** Il Bianco rompe gli indugi e decide la struttura.

**12...e5** *Diagramma*



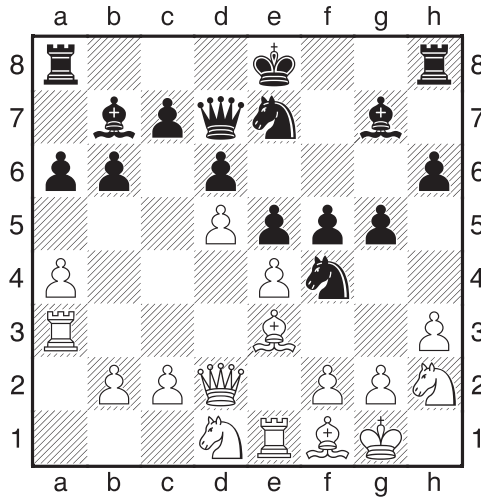
Come già detto, questa rientra nell'Est-Indiana, il  $\text{Cf6}$  dovrà essere nuovamente spostato per far posto all'avanzata ...f5, ma il Bianco deve perdere ancora più tempi con l' $\text{Cc4}$  e il  $\text{Cc3}$  per lasciare posto all'avanzata c2-c4.

**13.h3 g5!?** Il Nero decide per un diverso schema d'attacco, vuole ancorare un Cavallo in f4. Ciò non esclude una successiva ...f5.

**14.Ch2** Ricordiamoci di questa ritirata, sarà il pezzo che fa perdere il Bianco.

**14...Ch5 15.Cf1 Cf4 16.Ba3 Cd7 17.Cd1** Notate come ben altri due pezzi minori del Bianco si siano ritirati in prima traversa (raramente una buona idea) per lasciare spazio all'avanzata del pedone "c". Ciò si è reso necessario semplicemente perché il Nero è molto più avanti nella realizzazione del suo piano strategico rispetto a una normale Est-Indiana.

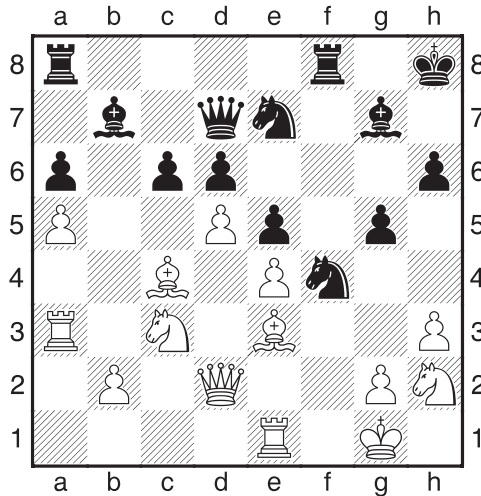
**17...f5!?** La strategia del Nero è stata un successo su tutta la linea. Nessuna difficoltà in apertura, sviluppo fluido, e ora è più avanti dell'avversario con l'attacco. *Diagramma*



**18.f3 0-0 19.a5** La prima piccola reazione del Bianco.

**19...b5 20.c4 fxe4 21.fxe4 bxc4 22.♙xc4 ♖h8!** Con un'idea legata alle mosse precedenti e alla prossima: prendere di mira il ♖e4.

**23.♘c3 c6!** *Diagramma*

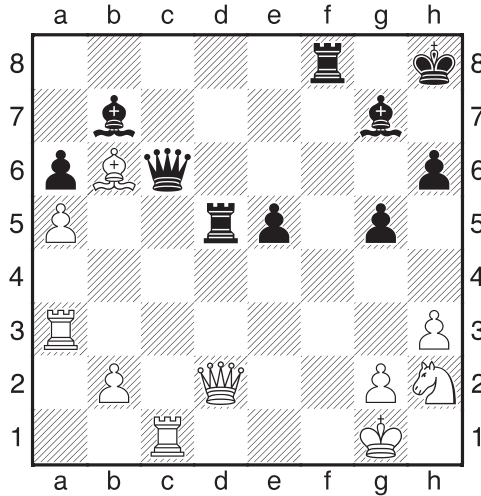


Per isolare un pedone bianco in e4 o in d5. Inoltre apre il gioco e linee di attacco sul Re bianco.

**24.dxc6 ♖xc6 25.♔a2 ♜ad8 26.♙b6 ♞d7 27.♞c1 d5** Liberandosi dell'unica debolezza e sgomberando le diagonali.

**28.exd5** [28.♜xd5 perde una Torre a causa di 28...♖xc1+ 29.♖xc1 ♞e2+]

**28...♞exd5 29.♙xd5 ♞xd5 30.♜xd5 ♞xd5** *Diagramma*



L'attacco del Nero è basato sull'infelice posizione del Cavallo in h2 che chiude il Re in una rete di matto dopo **31.♞xc6 ♞xd2**.

**31.♞f3** Il Cavallo riemerge in difesa ma è tardi.

**31...♞xd2 32.♞xc6 ♞d1+** Guadagnando la Torre in c6.

**0-1**

Una partita di una semplicità disarmante. Non saranno tutte così, ma questo è un buon inizio per sapere dove dirigere il gioco se il Bianco è troppo accondiscendente.

# Perché giocare l'Ippopotamo

È ormai da un po' di tempo che le cosiddette "aperture minori" stanno venendo rivalutate a ogni livello di gioco, ciò sia perché in un'epoca di computer e database molti scacchisti sentono la necessità di cogliere impreparato l'avversario (e di non cadere nelle sue linee preferite), sia perché effettivamente c'è stato un grosso salto qualitativo nelle aperture che una volta erano catalogate di "serie B".

Ad esempio per il Bianco le aperture Bird, Larsen, 1.g3 o addirittura l'Orangutan 1.b4, una volta considerati poco più che dei "trucchi", ormai sono tentativi sensati per vincere al pari di altre aperture, magari leggermente sotto le più quotate 1.e4 o 1.d4, ma pur sempre valide, purché supportate dal necessario background strategico, e non vanno assolutamente prese sotto gamba da chi deve fronteggiarle.

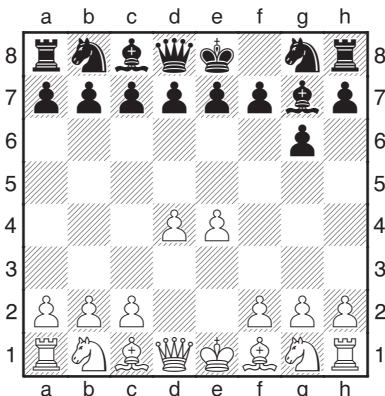
Parallelamente, per il Nero sono stati rivalutati tutti quelli che sono gli sviluppi arretrati su tre traverse, cioè quelle difese in cui il Nero non spinge subito un pedone al centro ma aspetta il momento più propizio e in generale ritarda lo scontro con le forze avversarie.

Ad esempio, la Difesa Pirc, una volta ritenuta semplicemente passiva, oggi richiede al Bianco la conoscenza di 25 e più mosse di teoria se vuole sperare di lottare per un vantaggio, dimostrazione lampante che non è facile confutare gli sviluppi "limitati" del Nero. Ciò avviene per un semplice motivo: il Nero è "ristretto", ma è anche più lontano e difficile da raggiungere.

Dalla Pirc classica il passaggio è stato breve verso la Pirc Tiger (una Pirc con l'inserimento di ...a6), alla Difesa Ceca (o Coccodrillo), al Lion, senza necessità di menzionare la sempre viva difesa Moderna 1...g6 o la mossa di Miles 1...a6 o ancora la mossa 1...b6 anch'essa sorta allo status di difesa completa grazie al recente libro di Bauer.

**Ecco una breve rassegna di difese arretrate su tre traverse:**

*Difesa Moderna*  
**1.e4 g6 2.d4 ♔g7** *Diagramma*



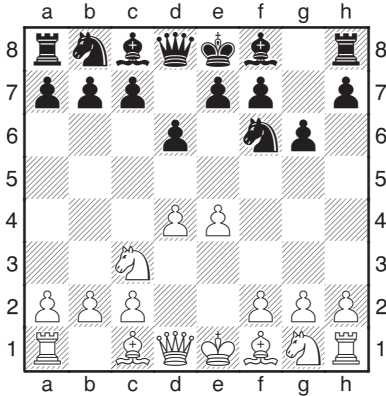
Nella Difesa Moderna, il Nero aspetta a preparare le spinte centrali ...d6, ...e5 oppure ...c6, ...d5. È tipico di molti impianti arretrati la possibilità di una doppia strategia, casa scura o casa chiara (a seconda del pedone centrale che spinge).

La flessibilità e la bontà di questo impianto sono noti da tempo, ed è uno degli scogli teorici più ostici per il Bianco, che deve sviluppare un repertorio mirando sempre al vantaggio.

*Difesa Pirc*

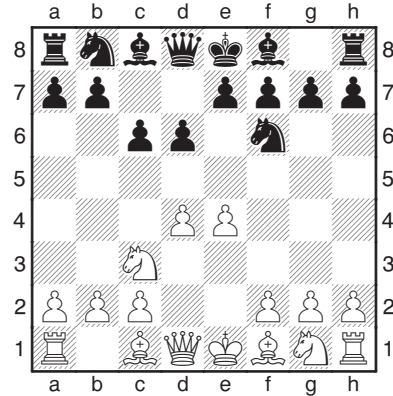
1.e4 d6 2.d4 ♘f6 3.♞c3 g6

Diagramma

*Difesa Ceca o Coccodrillo*

1.e4 d6 2.d4 ♘f6 3.♞c3 c6

Diagramma



La Pirc è una difesa contro 1.e4 molto teorizzata. 1...d6 frena l'avanzata del pedone bianco per poi attaccarlo con il Cavallo. Il Nero si preoccupa prima del centro e dello sviluppo del Cavallo di Re per tenere sotto pressione il ♘e4, poi sviluppa l'Alfiere in fianchetto e si riserva le spinte ...e5 o ...c5.

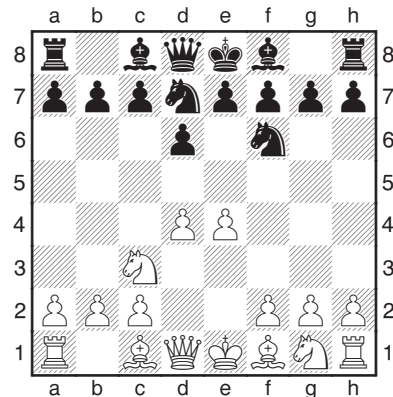
Il problema è che il ♘f6 è esposto e ciò dà origine a seguiti teorici forzanti basati sulle spinte bianche 4.f4 e la precoce invasione 5.e5.

Il Nero argina il Bianco e prepara un gioco di pezzi con l'uscita ...♞a5, e le spinte ...e5 o ...b5.

Alla stessa famiglia appartiene una difesa correlata chiamata *The Lion*

1.e4 d6 2.d4 ♘f6 3.♞c3 ♘bd7

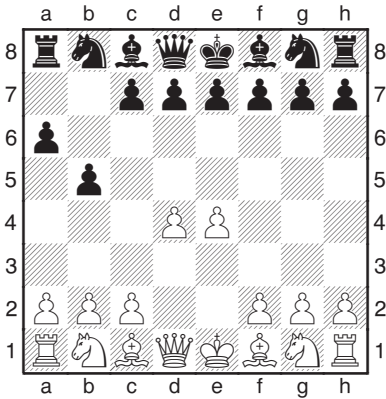
Diagramma



The Lion, porta a strutture tipo Philidor dopo la spinta ...e5, ha concetti simili al Coccodrillo se giocata con ...c6.

*Miles 1...a6*

**1.e4 a6 2.d4 b5** Diagramma

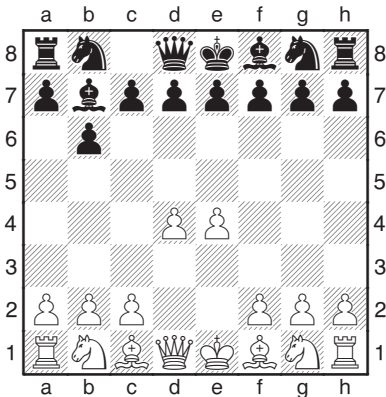


Difesa St. George o Miles, la mossa 1...a6 può essere giocata su tutte le possibilità del Bianco, con o senza ...b5 (ad esempio 2...c5 rientra spesso nella Siciliana).

Con ...b5 e ...c7 il Nero preme al centro, poi con ...e6 e ...c5 imposta una sorta di Difesa Siciliana in cui il fianchetto allargato rischia di diventare utile per un contrattacco molto anticipato.

*1...b6, Difesa Owen*

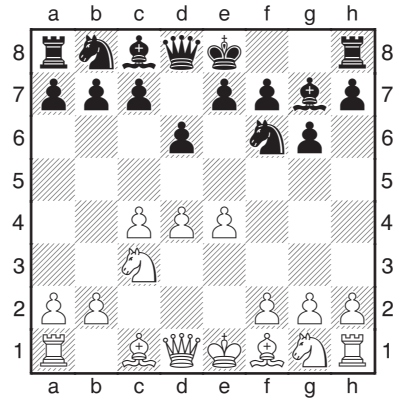
**1.e4 b6 2.d4 c7** Diagramma



1...b6, da alcuni chiamata Difesa Inglese (in realtà ...e6 ...b6, ma qui il Nero ha altre opzioni), può essere un modo per dirigersi verso l'Ippopotamo.

*Est-Indiana*

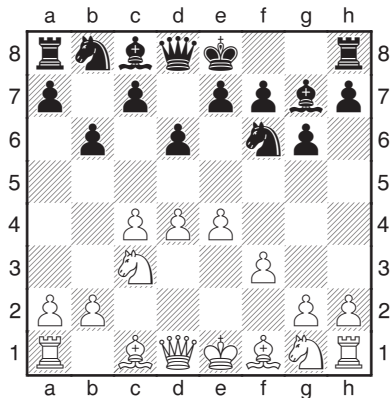
**1.d4 f6 2.c4 g6 3.h3 c3 g7 4.e4 d6** Diagramma



L'Est-Indiana è una delle più classiche difese su tre traverse che esistono. Il f6 ancora una volta è l'origine dei seguiti teorici perché bisogna preoccuparsi della spinta e4-e5.

*Est-Indiana Sämisch*

1.d4 ♘f6 2.c4 g6 3.♘c3 ♙g7 4.e4 d6 5.f3 b6 Diagramma

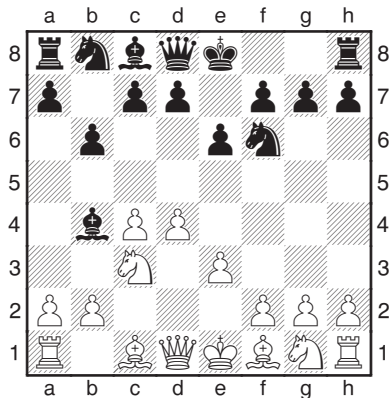


Abbiamo una variante Sämisch in cui il Nero adotta il doppio fianchetto, approccio eterodosso approvato dalla teoria.

È una delle poche varianti dell'Est-Indiana in cui il Nero ritarda l'arrocco e apre il secondo fianchetto perché la mossa 5.f3 del bianco non inserisce immediate minacce nella posizione. Non notate similitudini con l'Ippopotamo?

*Nimzo-Indiana*

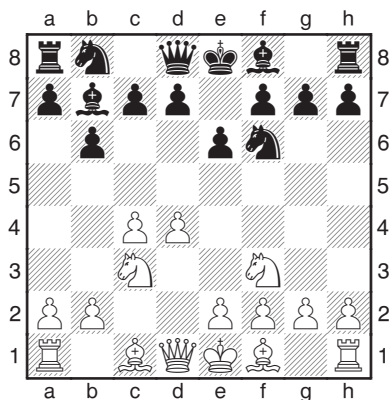
1.d4 ♘f6 2.c4 e6 3.♘c3 ♙b4 4.e3 b6 Diagramma



Nella Nimzo-Indiana il tema del fianchetto di Donna è comune qualunque variante scelga il Bianco.

*Ovest-Indiana*

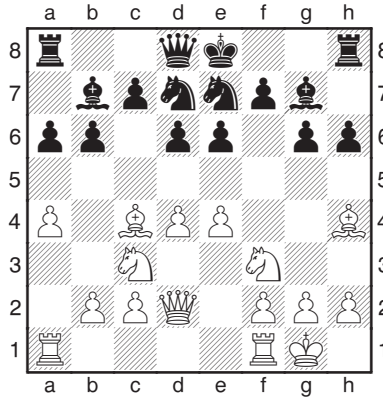
1.d4 ♘f6 2.c4 e6 3.♘f3 b6 4.♘c3 ♙b7 Diagramma



E che dire della Ovest-Indiana? Oltre al fianchetto di Donna, non di rado il Nero sceglie in seconda intenzione di aprire anche il fianchetto di Re.

Difesa Ippopotamo

Arriviamo infine all'oggetto in questione: **1.e4 g6 2.d4 ♘g7 3.♗c3 d6 4.♙c4 e6 5.♘f3 ♞d7 6.♙g5 ♞e7 7.♚d2 h6 8.♙h4 a6 9.a4 b6 10.0-0 ♙b7** *Diagramma*



Non vi sembra che le aperture viste siano precursori naturali dell'Ippopotamo in cui troviamo vari elementi legati insieme?

La differenza fondamentale è che non esiste alcun Cavallo esposto alle spinte di pedoni del Bianco.

Tutte queste difese hanno rendimenti che spaziano dal 44% al 47% contro le migliori prime mosse del Bianco (1.e4, 1.d4, 1.c4 1.♗f3). Solo leggermente sotto il 49% della Difesa Siciliana, ma in linea con tutte le altre difese “maggiori”; per di più il loro rendimento aumenta se il Bianco non adotta le aperture o le varianti principali.

L'Ippopotamo è un nuovo sistema di sviluppo che raggruppa caratteristiche prese a prestito da tutte queste e altre difese; ok, il sistema si conosceva già da tempo, ma ciò che è nuova è l'interpretazione strategica che ne fa un sistema completo e logico.

Vediamo la posizione base e una prima analisi delle mosse con cui viene raggiunta.

D'ora in poi tutti i diagrammi saranno visti dalla parte del Nero per familiarizzarci di più con le sensazioni (se non altro visive) che si provano da questo lato della scacchiera. Studiare le difese del nero guardando i diagrammi dalla parte del Bianco tende a essere deprimente e a dare una sensazione di asfissia al secondo giocatore, dovuto all'effetto visivo che amplifica il naturale vantaggio di spazio del Bianco.