

Superscacchi

n. 52 – 16 giugno 2002

a cura di Valentino Sani

Torna la partita commentata dal Maestro Fide Dario Mione. A voi trovare la mossa decisiva.

A VOI LA MOSSA!

PEPTAN C. (2480) – HUNT H. (2415) [B51]

III Campionato europeo femminile, Varna, Bulgaria (8° turno), 4 giugno 2002

[Note del Maestro Fide Dario Mione]

1.e4 c5 2.♘f3 d6 3.♙b5+ ♘d7 4.0-0

Più usuale 4.d4 ♘gf6 5.♘c3 c:d4 6.♙:d4 e5 7.♙d3 h6 ecc.

4...♘gf6 5.♙e1 a6 6.♙f1 b6 7.d4

Una valida alternativa è rappresentata da 7.c4, per scoraggiare del tutto una reazione del Nero al centro. La partita Malakhov-Csom, Budapest 1995, proseguì con 7...♙b7 8.♘c3 e6 9.d4 c:d4 10.♘:d4 ♙e7 11.f3 ♙c8 12.♙e3 0-0 13.♙c1 ♙c7 14.♙d2 ♙b8 15.♙f2 ♙fe8 16.♙h1 ♙d8 17.b4 con iniziativa del Bianco.

7...c:d4 8.♘:d4 ♙b7 9.♘c3

Oppure 9.f3 e6 10.c4 ♙e7 11.♘c3 ♙c8 rientrando nella variante citata nella precedente nota.

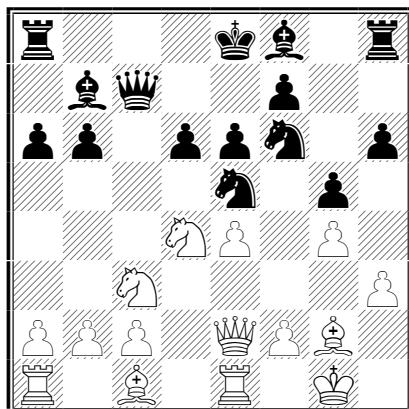
9...e6 10.g4

Un tratto rischioso, che sembra rappresentare una novità in questa posizione. Il Bianco scopre il proprio monarca per rendere più difficoltosa la manovra dei pezzi avversari sull'ala di Re e conquistare spazio. Ma il Nero non ha problemi a trovare il piano giusto. In precedenza era stata giocata 10.g3 col seguito 10...♙e7 11.♙g2 ♙c7 12.a4 ♙d8 13.♙e2 ♙b8 14.b3 ♙a8 15.♙b2 0-0 16.♙ad1 ♙fe8 17.f4 ♙f8 e il Nero ha una posizione solida, Bologan-Fedorov, Belfort 1999.

10...h6 11.♙g2 g5

Una reazione naturale: il Nero prepara il controgioco sull'ala di Re, riservandosi di arroccare lungo quanto prima.

12.h3 ♘e5 13.♙e2 ♙c7



14.f4!?

Coraggiosa, ma a questo punto il Bianco non si può più tirare indietro.

14...g:f4 15.♙:f4 ♘fd7 16.♖ad1 ♙e7 17.♖f1 0-0-0

Entrambi gli schieramenti sono pronti per la battaglia. In effetti sembra che a correre i maggiori rischi sia il Bianco, poiché il suo arrocco è pieno di buchi, mentre quello nero è solido. La rumena Corina Peptan, però, non è giocatrice da farsi spaventare facilmente.

18.♘f3 ♖dg8 19.♘:e5 ♘:e5 20.♔h1

Una mossa profilattica (leva il Re dalla diagonale g1-a7 e dalla colonna "g"), con cui il Bianco minaccia il cambio in "e5" e poi la presa del ♙f7 con la Torre.

20...♙g5?!

Troppo cauta. Si poteva osare giocando 20...h5 e sarebbe toccato al Bianco risolvere i problemi più difficili, ad esempio: 21.g:h5 (21.♙:e5?! d:e5 22.♖:f7?! h:g4 23.♖d3 g:h3 24.♖:h3 ♚d8!?) 21...♘c4 22.♘a4 b5 23.b3 ♘e5 24.♘b2 f5 25.♘d3 ♘d7 e il Nero ha le migliori prospettive.

21.♙g3 ♖h7

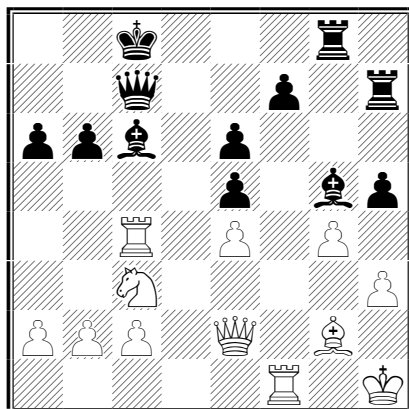
Era di nuovo interessante, anche se meno efficace, 21...h5!? 22.g:h5 ♖g7 23.♖d4 b5 con gioco complicato.

22.♖d4 h5?

La mossa giusta, finalmente... peccato che venga giocata nel momento sbagliato e, praticamente, costituisca l'errore che costa al Nero la partita. Bisognava continuare con 22...♖d8, col possibile seguito 23.♙:e5 d:e5 24.♖c4 ♙c6 25.♘d5!?! e:d5 26.e:d5 ♖:d5 27.♖:c6 ♚:c6 28.c4 ♖d2 29.♚:d2 ♙:d2 30.♙:c6 ♙f4 con parità.

23.♙:e5 d:e5 24.♖c4 ♙c6

Il Nero sembra tenere tutto ed essere pronto all'attacco, ma...



25. ♞d5!

Semplice e decisiva. Il Nero è costretto a catturare il Cavallo, visto che a 25... ♚b7 seguirebbe 26. ♞b4+-.

25... e:d5 26. e:d5 ♖h6 27. ♖:c6 ♖:c6 28. ♚:a6+

Una banale intermedia che rende del tutto critica la posizione del Nero.

28... ♔b8 29. d:c6 h:g4?!

Accelerando la fine. Del resto anche dopo 29... ♖d8 30. ♖:f7 ♖d1+ 31. ♖f1 ♖:f1+ 32. ♚:f1 h:g4 33. ♚f8+ per il Nero non ci sarebbe stato nulla da fare.

30. ♖:f7!

La stoccata finale.

30... ♔e7

Ovviamente non 30... ♚:f7 31. c7+! ♔:c7 (31... ♚:c7 32. ♚a8#) 32. ♚b7+ ♔d6 33. ♚:f7+-.

31. ♖:e7 ♚:e7 32. ♚:b6+ ♔c8 33. ♚a6+ ♔c7 34. ♚b7+ ♔d6 35. ♚b4+

1-0

Dopo 35... ♔e6 36. ♚c4+ il Nero perde anche la ♖g8, perciò l'inglese Harriet Hunt si è rassegnata alla resa.