

# Superscacchi

## n. 5 - 21 febbraio 2001

a cura di Valentino Sani

Continua la nostra collaborazione con il sito Messaggero scacchi (<http://www.messaggerie.it/>) che ringraziamo moltissimo per la disponibilità - in particolare il direttore Roberto Messa e il maestro Fide Dario Mione, che commenta le partite.

Ogni settimana presenteremo una partita di attualità con le note del MF Dario Mione, di cui potete provare a trovare la conclusione, prima di vedere come è andata veramente a finire.

### A VOI LA MOSSA!

**A. Barsov (2500) - J. Gallagher (2519) [E90]**  
**Open di Calcutta, 11° turno, 17 febbraio 2001**

[Note del maestro Fide Dario Mione]

1.d4 ♘f6 2.c4 g6 3.♘c3 ♙g7 4.e4 d6 5.♗f3 0-0 6.h3!?

La variante più alla moda è 6.♙e2 e5 7.0-0 ♘c6 8.d5 ♗e7 9.b4 ecc., ma Barsov è un *aficionado* di questa mossa, legata alla successiva spinta g2-g4.

6...e5 7.d5 a5 8.♙g5 ♗a6 9.g4!?

Un'idea originale: il Bianco intende prevenire il controgio del Nero basato sulla spinta ...f7-f5.

9...♗c5

Alle recenti Olimpiadi di Istanbul, Barsov ha vinto una partita molto complicata con Kempinski dopo 9...♙e8 10.♙e2 ♗d7 11.a3 f6 12.♙e3 f5 13.g:f5 g:f5 14.e:f5 ♗dc5 15.b4 e4 16.♗d4 ♗d3+ 17.♙:d3 e:d3 18.♖g1 ♙e5 19.♘d2 ♙:f5 20.♖g5 h6 21.♖h5 ecc.

10.♗d2 h6

Non ha portato fortuna al Nero 10...♙d7: due anni fa a Harleem il solito Barsov ha vinto in maniera convincente contro Knijft dopo 11.♙f3! c6 12.♗b3 ♗:b3 13.a:b3 h6 14.♙e3 ♗e8 15.c5 f5 16.g:f5 g:f5 17.e:f5 ♖:f5 18.♙g2 ♙h4 19.♙d3 ♖f7 20.♙g6 ♗f6 21.♙c4 c:d5 22.♗:d5 ♙e6 23.0-0-0 a4 24.♖hg1 a:b3 25.♗:f6+ 1-0

11.♙e3 c6 12.♙e2

In seguito a 12.♙f3 a4! il ♗c5 del Nero diventa molto forte e il Bianco non riesce a organizzare un gioco efficace né sull'ala di Donna né su quella di Re.

12...♙d7 13.0-0

Un tratto inusuale in questa posizione. Di solito il Bianco ritarda il più possibile l'arrocco, almeno finché il suo Re non è in pericolo stando al centro. Dopo la mossa standard 13.f3 il Nero dispone di almeno due alternative valide: 13...a4 14.♘f1 ♔a5 15.♚d2 ♖fc8 16.♞b1 ♕h7 17.♘g3 e 13...♞b8 14.♘b3 b6 15.♚d2 c:d5 16.c:d5 a4 17.♘:c5 b:c5, in entrambi i casi con dinamico equilibrio.

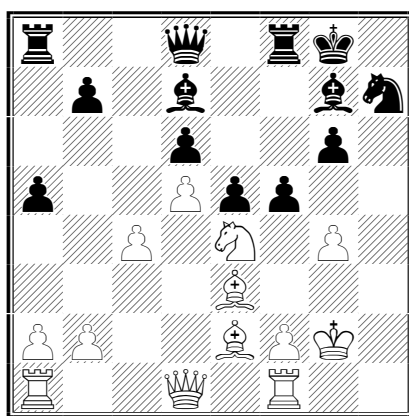
**13...h5**

Naturalmente ora il Re bianco è più esposto rispetto al collega avversario.

**14.♔g2 c:d5 15.e:d5!?**

Dopo 15.c:d5 il Bianco dovrebbe rinunciare a ogni pretesa di conquistare l'iniziativa sull'ala di Donna.

**15...h:g4 16.h:g4 ♘h7 17.♘de4 ♘:e4 18.♘:e4 f5!?**



Un sacrificio di pedone dettato dalla necessità di vincere: solo incassando l'intera posta dell'incontro, infatti, Gallagher avrebbe potuto agguantare il primo posto in classifica. D'altra parte dopo la più timida 18...♚e7? il Bianco dispone della forte 19.c5! con vantaggio.

**19.♘:d6 b6**

Una tranquilla ed efficace mossa d'attesa: così i pedoni centrali del Bianco non possono avanzare in coppia e il Cavallo non ha buone case di rientro.

**20.f3**

Il Bianco decide di restituire il pedone, nel tentativo di rendere meno esposta la posizione del proprio Re. Ad ogni modo 20.♚b3 non pare tanto buona, quanto meno perché dopo 20...♚f6 21.♚a3 ♖ab8 22.g:f5 g:f5 il Nero sviluppa un pericoloso attacco contro il Re avversario, pressoché nudo.

**20...f4 21.♘f2 ♘:g4 22.f:g4?**

Sarà presto chiaro che il Bianco non potrà riuscire a creare un efficace blocco sulle case "f3" ed "e4" dopo aver catturato l'♘g4. Per questo sarebbero state più accurate 22.♘e4 o la tagliente 22.c5!?. Ora il Nero prende decisamente in mano le redini del gioco.

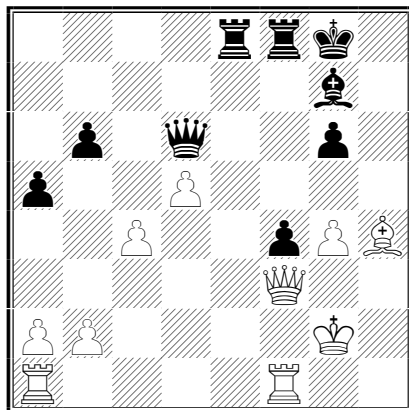
**22...♚:d6 23.♘f3 ♘g5 24.♘h4 ♘:f3 25.♚:f3 e4!**

Un sacrificio che si gioca da sé. Valida era anche 25... ♖b4 (26.b3?! e4 27. ♗:e4 ♘:a1 28. ♖:a1 f3+ con vantaggio), ma il tratto del testo è quanto meno più spettacolare.

26. ♗:e4 ♖ae8 27. ♗f3?!

Un'impresione che agevola il compito di Gallagher. Dopo 27. ♗c2 il Nero avrebbe dovuto trovare il brillante seguito 27... f3+! 28. ♖:f3 ♖:f3 29. ♔:f3 ♗f8+! 30. ♔g2 ♗f4 con chiaro vantaggio: né 31. ♗f2 ♗:g4+ 32. ♗g3 ♖e2+ 33. ♔f1 ♗:c4 né tanto meno 31. ♘g3 ♗:g4 lasciano al Bianco speranze di salvezza.

Adesso il Nero muove e vince.



27... ♖e3 28. ♗f2 f3+ 29. ♔h3

Oppure 29. ♔h1 ♖e2 30. ♗g3 (30. ♘g3 ♗d7) 30... ♘e5 -+.

29... ♖e2 30. ♘g3

Inutile anche 30. ♗g1 ♖g2 31. ♗h1 ♘e5 -+.

30... ♘e5 31. c5 ♗f6 32. ♘:e5 ♗:e5 33. ♖h1 0-1

Dopo quest'ultima svista il Bianco ha abbandonato senza attendere l'ovvia replica del Nero (33... ♖:f2), ma la posizione era comunque persa: 33. ♗g3 ♗h8+ 34. ♗h4 ♖h2+ 35. ♔:h2 ♗:h4+ 36. ♔g1 ♗g3+ e il Bianco becca matto alla successiva. Questa convincente vittoria è valsa a Gallagher il primo posto nell'open Goodricke di Calcutta.

### CURIOSITÀ

\* Ashtapada era il nome di un gioco su scacchiera di 64 caselle, usato in India nel II secolo dopo Cristo. E ben presto fu preso a prestito per gli scacchi.

\* Ci sono almeno 20 dipinti intitolati "scaccomatto".

### CITAZIONI FAMOSE

\* Morphy era probabilmente il più geniale di tutti. (Bobby Fischer)

\* Ci sono due tipi di sacrifici: quelli corretti e i miei. (Tal)