

# Superscacchi

## n. 49 – 19 maggio 2002

a cura di Valentino Sani

Continua la nostra collaborazione con il sito Messaggero scacchi (<http://www.messaggeroscacchi.it>) che ringraziamo moltissimo per la disponibilità - in particolare il direttore Roberto Messa e il maestro Fide Dario Mione, che commenta le partite.

Ogni settimana presenteremo una partita di attualità con le note del MF Dario Mione, di cui potete provare a trovare la conclusione, prima di vedere come è andata veramente a finire.

### A VOI LA MOSSA!

**KOGAN A. (2540) – ARENCIBIA W. (2542) [D35]**  
**Memorial Capablanca, L'Avana, 5° turno, 11 maggio 2002**

*[Note del maestro Fide Dario Mione]*

1.d4 d5 2.♘f3 ♘f6 3.c4 e6 4.♘c3 ♙e7 5.c:d5 e:d5

Il cambio in “d5” viene considerato poco pericoloso per il Nero, in quanto libera il suo Alfiere campochiaro. L'apparenza, però, spesso inganna.

6.♙f4 c6 7.♚c2 g6 8.♘e5!?

Una variante di cui Artur Kogan è specialista. 8.e3 ♙f5 9.♙d3 ♙:d3 10.♚:d3 è una continuazione più comune.

8...♙f5 9.♚d2 ♘bd7

Altri avversari di Kogan avevano preferito 9...♘e4, per esempio: 10.♘:e4 ♙:e4 (10...d:e4 11.e3 f6 12.♘c4 ♘a6 13.a3 ♙e6 14.♙e2 ♘c7 15.♘a5 ♚c8 16.♚c1 ♘d5 17.♙h6 ♘f7 18.f3 e:f3 19.♙:f3 ♚d7 20.0-0±, Kogan-Zumsande, Senden 2000) 11.f3 ♙f5 12.e4 ♙e6 13.♙e2 0-0 14.0-0 ♘d7 15.♘d3 ♚e8 16.♙e3 d:e4 17.f:e4 ♘f6 18.♘f2±, Kogan-Barsov, Vlissingen 1996.

10.f3

Ecco l'idea del GM israeliano. Il Bianco si accinge a mandar via l'Alfiere avversario con g2-g4, guadagnando al contempo spazio sull'ala di Re.

10...♘:e5 11.♙:e5 0-0 12.g4 ♙e6 13.h4

Una mossa all'apparenza molto pericolosa, ma le risorse difensive del Nero sono sufficienti.

13...♘d7! 14.♙g3

Senza questo Alfiere l'attacco del Bianco non ha succo.

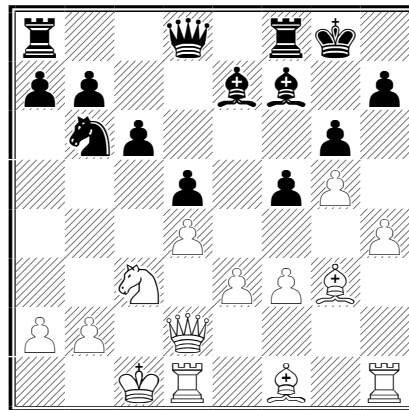
14...♞b6 15.e3 f5

È interessante 15...♞c8, con la tipica idea c6-c5. 16.h5 verrebbe controbattuta da 16...g5, non consentendo al Bianco di aprire le linee dell'ala di Re.

16.g5 ♔f7

Il Nero tenta di prevenire h4-h5.

17.0-0-0



17...♞c4

Una decisione discutibile. Dopo il cambio in “c4” il Nero ottiene la maggioranza di pedoni sull'ala di Donna e può dare il via all'avanzata del pedone “b”; per contro il Bianco può effettuare la spinta d4-d5 creando qualche difficoltà. 17...♞c8 meritava di nuovo attenzione.

18.♔:c4 d:c4 19.♔e5 b5 20.d5! ♚a5!

In caso di 20...b4 21.d6 b:c3 22.♚:c3 il Bianco recupera il pezzo e ha un chiaro vantaggio. È molto difficile per il Nero controllare la diagonale a1-h8. Dopo il triplo cambio in “d5” il Bianco avrebbe un finale chiaramente superiore grazie al possesso della colonna “d” e alla debolezza della settima traversa avversaria.

21.d6 ♞fd8!?

21...♔d8 avrebbe condotto a una posizione poco chiara.

22.h5!

Arencibia sperava probabilmente in 22.♚h2 ♔f8 23.d7 b4! 24.♔c7 ♚c5 25.♔:d8 ♞:d8 e, nonostante la qualità di svantaggio, il Nero sta meglio. Ora invece il Bianco apre la colonna “h” e mette nei guai il Re avversario.

22...b4!

L'unica chance del Nero è il controgio. Dopo 22...g:h5 23.♚c2 ♔e7 è in presa e il Bianco distrugge le difese del Re nero; 22...♔:g5 23.h:g6 ♔:g6 24.f4 sarebbe stata comunque brutta.

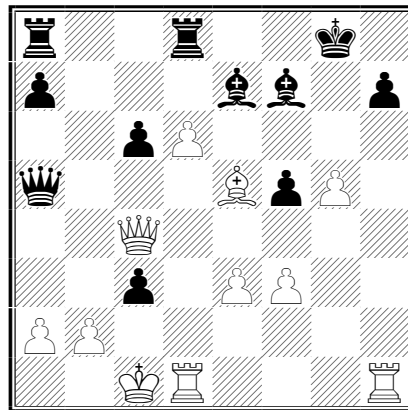
23.h:g6 ♘:g6 24.♚d4

Era interessante 24.♘d5 c:d5 25.d:e7 ♖d7 26.♗h6 ♜:e7 27.♚:d5+ ♚:d5 28.♗:d5 e, nonostante gli Alfieri di colore contrario, il Bianco mantiene una posizione leggermente migliore.

24...b:c3?

Un errore che costa la partita. Corretta era 24...♘:d6! 25.♘:d6 b:c3 26.♚:c4+ (26.♗:h7!? c:b2+ 27.♜b1 f4 28.e4 ♘:h7 29.♚:c4+ ♜g7 30.♚d4+ ♜g8 con scacco perpetuo) 26...♘f7 27.♚:c3 ♚:c3+ 28.b:c3 ♘:a2 29.e4 f:e4 30.f:e4 e il risultato più probabile è la patta.

25.♚:c4+ ♘f7



26.♚:f7+!!

Spettacolare e decisiva.

26...♜:f7 27.♗:h7+ ♜e8

Le alternative non sono migliori: 27...♜e6 28.♗:e7#; 27...♜g6 28.♗g7+ ♜h5 29.♗h1#; 27...♜g8 28.♗g7+ ♜f8 29.d:e7+ ♜e8 30.e:d8 ♗+ ♗:d8 31.♗:d8+ ♜:d8 32.♘c7+ ♚:c7 33.♗:c7 c:b2+ 34.♜:b2 ♜:c7 35.g6+-.

28.♗:e7+ ♜f8 29.♘g7+ ♜g8 30.♗h1

1-0

Il matto a questo punto è inevitabile, perciò il Nero abbandona.