

Superscacchi

n. 46 – 21 aprile 2002

a cura di Valentino Sani

Continua la nostra collaborazione con il sito Messaggero scacchi (<http://www.messaggeroscacchi.it>) che ringraziamo moltissimo per la disponibilità - in particolare il direttore Roberto Messa e il maestro Fide Dario Mione, che commenta le partite.

Ogni settimana presenteremo una partita di attualità con le note del MF Dario Mione, di cui potete provare a trovare la conclusione, prima di vedere come è andata veramente a finire.

A VOI LA MOSSA!

TEGSHSUREN E. (2415) – SHULMAN Y. (2596) [E92]

Open Foxwoods (Usa), 6° turno, 31 marzo 2002

[Note del maestro Fide Dario Mione]

1.d4 ♘f6 2.♘f3 g6 3.c4 ♙g7 4.♗c3 0-0 5.e4 d6 6.♙e2 e5 7.♙e3 ♗g4 8.♙g5 f6 9.♙h4 ♘c6
10.d5 ♗e7 11.♗d2 h5

Più usuale 11...♗h6 con il seguito 12.f3 g5 13.♙f2 f5 14.c5 e il Bianco conserva le migliori chance.

12.h3 ♗h6 13.g4 h:g4 14.h:g4

Così il Bianco ha aperto la colonna “h”, che si rivelerà decisiva per la riuscita del suo attacco...

14...♗f7 15.♚c2 ♙d7?!

Il Nero avrebbe potuto anche omettere questa mossa. La maniera più veloce per ottenere un controgiooco sull’ala di Donna sembra essere l’immediata c7-c5 seguita da a7-a6 e b7-b5; proprio questo fu il seguito della partita Gelfand-Fedorov, Batumi 1999, proseguita 15...c5 16.0-0-0 a6 17.♖df1 b5 18.♙g3 ♙h6 19.f4 b4 20.♗d1 e:f4 21.♙:f4 ♙:f4 22.♖:f4 ♗g7 23.♖f2 ♖h8 24.♖fh2 ♖:h2 25.♖:h2 ♙d7 e il Bianco si ritrovò solo con un leggero vantaggio.

16.0-0-0

Una naturale mossa di sviluppo che era stata omessa nella partita Halkias-Guseinov, Atene 1999, in cui il Bianco non aveva ottenuto nulla più della parità dopo 16.♗f1 c5 17.a3 ♗c8 18.♗e3 ♙h6 19.♗g2 ♗g7 20.f3 ♖h8 21.♗f2 a5 22.♙g3 ♗e7.

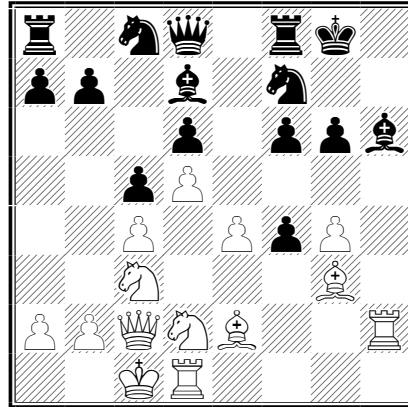
16...c5 17.♖h2 ♗c8?!

Il Nero perde troppi tempi. La continuazione 17...a6 seguita da b7-b5 sembra anche qui la meno peggio per il secondo giocatore.

18.♙g3 ♙h6 19.f4!?

La via più incisiva per attaccare. Il Bianco avrebbe conservato una posizione migliore anche dopo 19. ♖dh1 ♔g7, ma sarebbe stato più difficile, così, aprire un varco verso il monarca nero.

19...e:f4



20.e5!

Logica e diretta: il Bianco punta al ♕g6 con la propria Donna.

20...♔g7?!

L'unica per prolungare la resistenza sembra essere 20...♘e5 21. ♖h6 f:g3, anche se dopo 22. ♖g6+ ♔f7 23. ♖h6 la posizione del Nero non è affatto invidiabile.

21.e:f6+ ♕:f6 22. ♘ce4 ♕e7

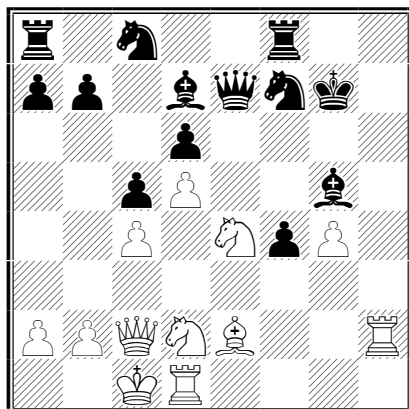
Il Bianco vince anche dopo 22...♕e5 23. ♕h4 g5 24. ♕g5! ♘g5 25. ♖h6! ♘e4 (25...♔h6 26. ♖h1+ ♔g7 27. ♘g5+-) 26. ♘f3! ♕e8 27. ♖dh1 ♖g8 28. ♕d3+-.

23. ♕h4 g5 24. ♕g5!

Prima stoccata: il Bianco apre la via sull'arrocco avversario ai propri pezzi.

24...♕g5

Oppure 24...♘g5 25. ♘g5 ♕g5 26. ♘f3 ♕g6 27. ♕d3 ♕f6 28.g5! ♕g5 29. ♖h7+ ♔g8 30. ♖g1+-.



25. ♖h7+!!

Seconda stoccata. Il Re nero è destinato a rimanere sempre più nudo.

25... ♔h7

Oppure 25... ♔g8 26. ♘c5 ♙f5 27. ♚f5 ♘e5 28. ♖e7 ♗f5 29. ♖b7+-.

26. ♘g5+ ♔h6 27. ♚h7+

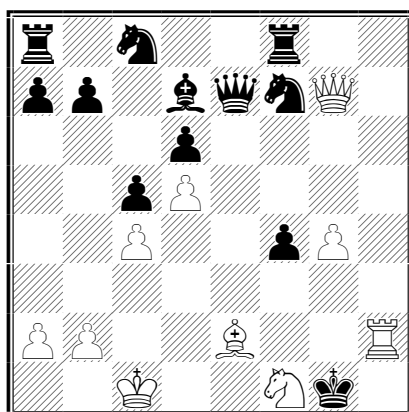
Il Bianco rinvia la terza stoccata. Forzava immediatamente il matto 27. ♖h1+! ♔g5 28. ♘f3+ ♔f6 (28... ♔g4 29. ♖g1+ ♔h3 30. ♙f1#) 29. g5+ ♘g5 30. ♖h6+ ♔g7 31. ♚g6#.

27... ♔g5 28. ♚g7+ ♔h4 29. ♚h7+ ♔g5 30. ♚g7+ ♔h4 31. ♖h1+ ♔g3 32. ♘f1+

Era più veloce 32. ♚h7! f3 (32... ♖h8 33. ♖h3+ ♔f2 34. ♖h2+ ♔e1 35. ♘f3#) 33. ♚h2+ ♔g4 34. ♚h5+ ♔f4 35. ♚f3+ ♔e5 (35... ♔g5 36. ♖g1+ ♙g4 37. ♚g4+ ♔f6 38. ♚f4#) 36. ♖f1 ♚h4 37. ♚e3+ con matto imparabile.

32... ♔f2 33. ♖h2+ ♔g1

Il monarca nero è arrivato al termine del suo lungo peregrinare: in nove mosse è stato costretto a percorrere la scacchiera da una parte all'altra!



34. ♚c3! ♚e3+

Alternative non ce ne sono; per esempio: 34... ♖e4 35. ♖e1+-.

35. ♘:e3 ♙:h2 36. ♘f1+ ♙g1 37. ♖e1

Il Re nero è in trappola, ma Shulman decide di continuare fino all'ultimo.

37... ♙g2 38. ♘d2 ♘e5 39. ♙f1+ ♙g1 40. ♙e2+ ♙g2 41. ♖f1+ ♙h2 42. ♖f2+ ♙h3 43. ♘e4 ♜g8
44. ♖:f4

1-0

Il Nero decide di arrendersi, non potendo evitare il matto: 44... ♘d3+ 45. ♙:d3 ♜:g4 46. ♙f1+ ♙h4
47. ♖h2 (♖h6)#. Una partita in stile romantico-moderno!