

Superscacchi

n. 45 – 3 marzo 2002

a cura di Valentino Sani

Riprende la nostra collaborazione con il sito Messaggero scacchi (<http://www.messaggeroscacchi.it>) che ringraziamo moltissimo per la disponibilità - in particolare il direttore Roberto Messa e il maestro Fide Dario Mione, che commenta le partite.

Ogni settimana presenteremo una partita di attualità con le note del MF Dario Mione, di cui potete provare a trovare la conclusione, prima di vedere come è andata veramente a finire.

A VOI LA MOSSA!

BURIC D. (2235) – MRKONJIC N. (2380) [D13]
IX Open Metalis, Bizovac, 7° turno, 24 febbraio 2002

[Note del maestro Fide Dario Mione]

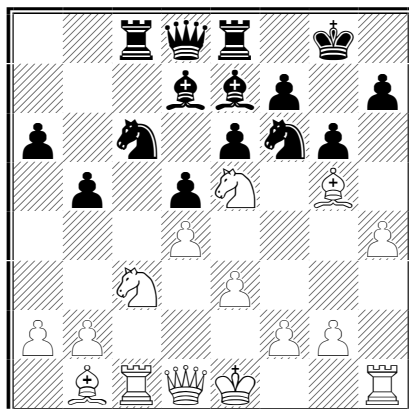
1.d4 c6 2.c4 d5 3.c:d5 c:d5 4.♘c3 ♘c6 5.♙f4 e6 6.♗f3 ♙d6 7.♙g3 ♗f6 8.e3 0-0 9.♖c1 a6 10.♙d3 ♖e8 11.♙b1

Sembra una novità teorica. L'evidente intento del Bianco è quello di mettere la Donna in "c2" o "d3" per creare illusorie minacce sull'arrocco avversario. A gioco corretto non sembra che questa idea sia particolarmente efficace. In precedenza il Bianco aveva optato per altre strade, tutte comunque paritarie: 11.a3 ♙:g3 12.h:g3 1/2-1/2, Suba-Gufeld, Dortmund 1983; 11.0-0 ♙:g3 12.h:g3 ♖d6 13.e4 d:e4 14.♗:e4 ♗:e4 15.♙:e4 ♙d7 1/2-1/2, Hort-Taimanov, Spagna 1970; 11.♙h4 ♙e7 12.♗e5 ♗:e5 13.d:e5 ♗d7 14.♙g3 b5 15.0-0 ♙b7 16.♗e2 ♖c8 17.♖:c8 ♖:c8 18.♖b1 h6 19.♗d4 con parità, Stertkuhl-Peters, Germania 1992.

11...g6?!

Giustificando la precedente mossa del Bianco. Questo indebolimento non era infatti necessario: al Nero sarebbe bastata 11...♙:g3 12.h:g3 e5 13.d:e5 ♗:e5 14.♗:e5 ♖:e5 per ottenere un gioco sostanzialmente equilibrato.

12.♙h4 ♙e7 13.♙g5 ♙d7 14.h4 b5 15.♗e5 ♖c8



16.h5!

Proseguendo con coerenza l'attacco avviato con 14.h4. Il pedone "h", del resto, è tabù.

16...b4

L'unico controgioco possibile. Era peggiore 16...♘:h5 poiché dopo 17.♘:f7! ♔:f7 18.♙:h5! ♕:g5 19.♙:h7+ il Bianco avrebbe ottenuto un forte attacco, ad esempio: 19...♔g8 20.♕:g6 ♖f6 21.♕:e8 ♕:e8 22.♙h3 e il Re nero è nudo e deve prepararsi a difendersi da un forte attacco.

17.h:g6 f:g6 18.♘:g6!?

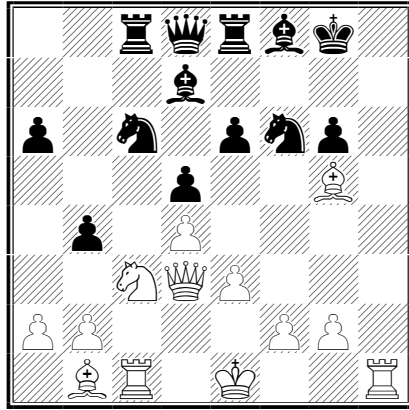
Interessante, ma non necessaria. Anche dopo la posizionale 18.♘e2 il Bianco avrebbe conservato una posizione leggermente preferibile.

18...h:g6 19.♖d3?!

Un'impresione che dà al Nero la chance di cavarsi d'impiccio. La casa giusta in cui mettere la Donna era 19.♖c2!: dopo il seguito quasi forzato 19...♘e4 20.♘:e4 ♕:g5 21.♘d6 ♘e7 22.♘:c8 ♕:c8 il Bianco conserva intatte le sue possibilità di vittoria, ad esempio: 23.♖e2 ♕f6 24.♖f3 ♔g7 25.♖h3 ♙h8 (25...♙g8 26.g4 ♙h8 27.♖:h8+ ♖:h8 28.♙:h8 ♔:h8 29.♕:g6 e5 30.g5 ♕:g5 31.d:e5±) 26.♖:h8+ ♖:h8 27.♙:h8 ♔:h8 28.♕:g6 ♔g7 29.♕d3 e5 30.d:e5 ♕:e5 31.♙c2 e il Nero deve ben guardarsi dalla massa di pedoni avversari ad est.

19...♕f8??

Un erroraccio che costa la partita. Il Nero poteva rimanere tranquillamente in gioco con 19...♘e4 20.♘:e4 ♘e5! (con la Donna in "c2" questa mossa era improponibile) 21.♖d1 ♙:c1 22.♖:c1 ♕:g5 23.♘d6 ♘c4 24.♘:e8 ♕:e8 e a rischiare maggiormente è il Bianco.



20. ♖:g6+ ♘g7 21. ♙:f6

1-0

E il Nero abbandona poiché il matto è imparabile: 21. ♙:f6 ♖:f6 22. ♜h8+! ♘:h8 23. ♖h7#.