

Superscacchi

n. 41 – 28 novembre 2001

a cura di Valentino Sani

Continua la nostra collaborazione con il sito Messaggero scacchi (<http://www.messaggeroscacchi.it>) che ringraziamo moltissimo per la disponibilità - in particolare il direttore Roberto Messa e il maestro Fide Dario Mione, che commenta le partite.

Ogni settimana presenteremo una partita di attualità con le note del MF Dario Mione, di cui potete provare a trovare la conclusione, prima di vedere come è andata veramente a finire.

A VOI LA MOSSA!

R. DI PAOLO (2326) – M. LAZIĆ (2449) [B06]
Open ducale di Genova, 3° turno, 21 novembre 2001
[Note del maestro Fide Dario Mione]

1.e4 g6 2.d4 ♘g7 3.♘c3 d6 4.♗f3 ♘d7 5.♙e3 e6

Una continuazione poco usuale e di poche pretese. Il Nero intende sviluppare il Cavallo in “e7” e si riserva di effettuare, al momento opportuno, una spinta di rottura al centro (d6-d5, e6-e5 o f7-f5). Alternative più praticate sono 5...♗gf6, 5...a6 e 5...e5.

6.♙d2 h6 7.h3

Il Bianco prepara un’immediata incursione coi pedoni sull’ala di Re mediante la spinta g2-g4. Da prendere in considerazione 7.0-0-0!?

7...♗e7 8.♙e2

Poco conseguente con h2-h3. Nella partita D. Horst-A. Horst, Francoforte 1988, il Bianco aveva coerentemente proseguito con 8.g4 a6 9.a4 b6 10.d5 e5 11.♙d3 ♖f8 12.♗e2 ♙b7 13.c4 e i due avversari avevano concordato la patta, anche se il Bianco sta senz’altro un po’ meglio.

8...f5

Sembra una novità. In precedenza il Nero aveva giocato 8...a6 9.0-0 b6!?, ottenendo un buon controgio dopo 10.♗e1?! (10.♖fe1 ♙b7 11.a4 ♗f6 12.♙d3±) 10...♗f6 11.f4 ♙b7 12.♙f3 d5 13.e5 ♗e4 14.♙d3 ♗g3 15.♖f2 ♗ef5 16.♗e2 0-0 17.♗:g3 ♗:g3 con parità, Barthel-Haub, Monaco 1992.

9.e:f5 ♗:f5 10.♙d3 ♙f6 11.0-0

Il Bianco opta per la continuazione meno “impegnativa”. Sembra tuttavia più forte e immune da rischi 11.0-0-0!?, dopo la quale è solo il Nero a dover pensare alla difesa.

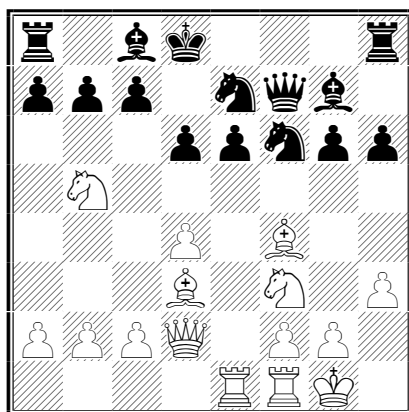
11...♙f7!?! 12.♖ae1 ♗f6 13.♙f4 ♗e7?

Una perdita di tempo che, sostanzialmente, costituisce già l'errore decisivo. Il Nero si è fatto forse allettare dall'idea di organizzare un controgioco tramite ...♘fd5, ma non avrà il tempo di realizzare i suoi intenti. Dopo 13...♘h5 14.♙h2 0-0 seguita da ...♙d7, invece, avrebbe ottenuto una posizione del tutto soddisfacente.

14. ♘b5

Il Bianco gioca la mossa più energica. Adesso 14...♘fd5 non andrebbe bene per via di 15.♙:d6 e in caso di 15...c:d6?? 16.♘:d6+ il Bianco guadagna la Donna.

14... ♙d8



15. ♙:d6!?

Il FM genovese decide di risolvere la partita nella maniera più posizionale. Avrebbe chiuso i conti più velocemente 15.♘:c7! ♙:c7 16.♙:d6+! e il Nero deve cedere materiale: 16...♙:d6 (16...♙d8 17.♘e5 ♙e8 18.♙:e7+ ♙:e7 19.♘:g6 ♙e8 20.♘:h8 ♙:h8 21.♙c4 ♙e8 22.♙e3+-) 17.♙f4+ ♙d7 18.♘e5+ ♙e8 19.♘:f7 ♙:f7 20.♙c4+-.

15...c:d6 16. ♘:d6 ♙f8 17. ♘e5 ♙c7 18. ♘b5+ ♙d8 19. c4!

Una mossa energica che mette la museruola ai Cavalli neri: la forte casa "d5" è ora infatti controllata dal pedone "c" bianco. Il Bianco avrebbe potuto vincere in maniera meno elegante con 19.♙:g6 ♙d7 20.♘f7+ ♙c8 21.♘bd6+ ♙b8 22.♘:h8 ♙:h8 23.♙d3 ♘fd5 24.c3 e presto o tardi il Nero è destinato alla capitolazione.

19... ♘d7 20. ♙e4

Di nuovo la più precisa!

20... ♙:e5 21. d:e5 ♘c6 22. ♙:c6 b:c6 23. ♘d4

Ora il Nero perde altro materiale e, ciò che più conta, il suo Re non riesce a trovare una casa utile in cui rifugiarsi.

23... ♙e7

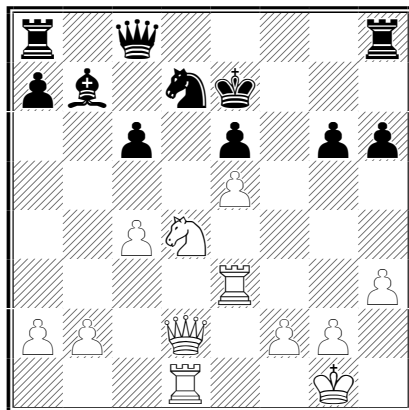
Perde in fretta anche 23...♙f7 24.♘:c6+ ♙e8 25.♙d6 ♙b7 26.♘d4+-.

24. ♖e3 ♘b7 25. ♖d1

Ora l'esercito bianco è pronto, al gran completo, a giustiziare il monarca avversario...

25... ♙c8

Altre continuazioni non avrebbero ritardato di molto la fine: 25... ♖d8 26. ♖f3 ♙g8 27. ♘b3! (le mosse calme sono spesso le più terribili) 27... ♘b6 28. ♙b4+ ♔e8 29. ♖:d8+ ♔:d8 30. c5+-; 25... ♘b6 26. ♖f3 ♙d8 27. ♖f6 c5 28. ♖:e6+ +- . Adesso il Bianco muove e vince.



26. ♘:e6!

Semplice, brillante e decisiva. Il Re nero viene messo così del tutto a nudo.

26... ♔:e6

Non avrebbe migliorato granché la situazione 26... ♔f7 27. ♖f3+ ♔g8 (27... ♔e8 28. ♙f4 ♖h7 29. ♖:d7! ♔:d7 30. ♖d3+ ♔e7 31. ♙f6+ ♔e8 32. ♙f8#) 28. ♙:d7 ♖h7 29. ♙d6 e il Bianco vince in breve tempo.

27. ♙d6+ ♔f7 28. e6+

Ancor più brillante la “semplice” combinazione di matto in cui il Bianco rimane con i due pezzi di svantaggio: 28. ♖f3+ ♔e8 29. ♙e6+ ♔d8 30. ♙f6+ ♔c7 31. ♙d6+ ♔d8 32. ♖f7 e matto in due (33. ♖:d7+ è inevitabile).

28... ♔g8 29. e:d7 ♙f8

Accelerando la fine, ma era certo improponibile per il Nero giocare la “più corretta” 29... ♖h7.

30. ♙:g6+

1-0

E il GM jugoslavo ha abbandonato, poiché dopo 30... ♙g7 il Bianco avrebbe solo avuto l'imbarazzo della scelta sul modo in cui dare matto (30. d8 ♖/♙ ♖:d8 31. ♖:d8# oppure 30. ♖e8+ ♖:e8 31. d:e8 ♖/♙#). Una bella vittoria d'attacco per il FM genovese!