

Superscacchi

n. 40 – 21 novembre 2001

a cura di Valentino Sani

Continua la nostra collaborazione con il sito Messaggero scacchi (<http://www.messaggeroscacchi.it>) che ringraziamo moltissimo per la disponibilità - in particolare il direttore Roberto Messa e il maestro Fide Dario Mione, che commenta le partite.

Ogni settimana presenteremo una partita di attualità con le note del MF Dario Mione, di cui potete provare a trovare la conclusione, prima di vedere come è andata veramente a finire.

A VOI LA MOSSA!

B. GELFAND (2701) – L. VAN WELY (2714) [D79]

Campionato europeo a squadre, Leon (Spagna), 9° turno, 15 novembre 2001

[Note del maestro Fide Dario Mione]

1.d4 ♘f6 2.c4 g6 3.g3 c6 4.♙g2 d5 5.c:d5 c:d5 6.♗c3 ♙g7 7.♗f3 0-0 8.♗e5 e6 9.0-0 ♗fd7 10.f4 ♗b6

Una mossa che rientra nel piano del Nero, anche se a questo punto viene raramente giocata. Più comuni sono l'immediata 10...f6 11.♗d3 (11.♗f3 ♗c6 12.♙e3 ♗b6 13.♙f2 ♗c4?! 14.♞c2 ♗d6 15.a3 f5 16.♗e5 ♗e7 17.♞a4 ♗e4 18.♗:e4 d:e4 19.♞fc1± Sakaev-Al Modiahki, Singapore 1990) 11...♗c6 12.♙e3 ♗b6 13.b3 ♙d7 14.♙f2 ♞e7 15.♞c1 ♞ad8 16.♞c2 ♙e8 17.♞d2 ♗c8 18.e3 ♗d6 19.g4 ♖h8 20.♞e2 f5 21.g5 ♗e4 22.♞c2 ♗b4 23.♗:b4 ♞:b4= Karpov-Timman, Amsterdam/Giacarta (match) 1993; oppure 10...♗c6 11.♙e3 ♗b6 12.♙f2 ♗e7 13.♞c1 ♙d7 14.g4 ♞c8 15.e3 ♗c4 16.♞e2 ♗d6 17.♙h4 f6 18.♗d3 b6= Lugovoi-Svidler, San Pietroburgo 1996.

11.b3 f6 12.♗d3 ♞f7

Solitamente il Nero opta per lo sviluppo del Cavallo di Donna; la partita Dudas-Molnar, Budapest 1997, proseguì con 12...♗c6 13.e3 ♙d7 14.a4 ♗c8 15.♙a3 ♞e8 16.♞c1 ♙f8 17.♙:f8 ♞:f8 18.h4 con una pericolosa iniziativa del Bianco.

13.a4 ♗c6 14.e3 ♞b8?!

Una novità, all'apparenza neppure troppo logica. Volendo giocare la spinta ...a7-a5, il Nero può farlo immediatamente senza perdere tempi: 14...a5 15.♙a3 ♙f8 16.♗c5 ♗b8 17.♞c1 ♗a6 18.♗b5!? (18.e4?! d:e4 19.♙:e4 ♗d5 20.♗:d5? e:d5 21.♙g2 b6 22.♗:a6 ♙:a3 23.♗c7 ♙:c1 24.♗:a8 ♙a3 25.♞c2 ♙b7 26.f5 g5 0-1 Winther-Ohlzon, Stoccolma 1994) 18...♗c7 19.♞d3!? e la posizione del Bianco è preferibile, anche se il carattere chiuso del gioco rende la battaglia ancora lunga. Proprio il tratto appena giocato costerà la partita a Van Wely... fra 20 mosse!

15.g4

Gelfand non perde tempo e si catapulta immediatamente all'attacco.

15...a5 16.♘a3 ♘f8

Finché sarà possibile, al Nero conviene mantenere la posizione chiusa. Aprire mezza diagonale all'Alfiere camposcuro sarebbe servito a poco: 16...f5 17.g:f5 ♖:f5 (17...♘:d4?! 18.f:e6 ♘:e6 19.♘e5 ♘:e5 20.f:e5 ♖:f1+ 21.♙:f1±) 18.♘b5 ♘f8 19.♘c5 e il Bianco sta meglio.

17.♘c5 ♙g7 18.♖c1

Al Bianco sono bastate poche mosse precise per mettere in evidenza tutti i buchi della posizione avversaria. La difesa per Van Wely si prospetta tutt'altro che semplice, anzi, forse la sua posizione è già persa!

18...♘:c5 19.d:c5 ♘a8 20.♘b5 ♘c7 21.♚e1 ♘a6

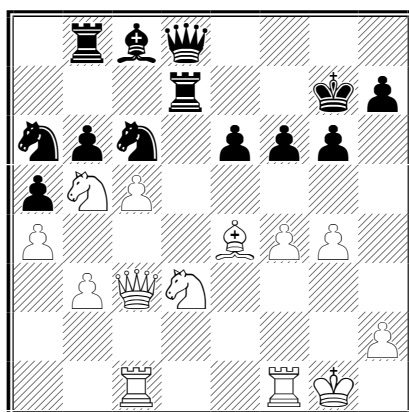
Non sembra migliore 21...b6, in quanto il Bianco avrebbe potuto tentare un immediato assalto all'arrocco avversario: 22.f5!? b:c5 (22...e:f5 23.g:f5 ♘:f5 24.♖:f5 g:f5 25.c:b6 ♖:b6 26.♘f4 ♙h8 27.♘:c7 ♖:c7 28.♘e6 ♚e7 29.♘:c7 ♚:c7 30.♘:d5±) 23.♖:c5 ♘:b5 24.f:e6 ♘:e6 25.♖:c6 ♘c7 26.♚g3 ♚d7 27.♖fc1 con un chiaro vantaggio.

22.e4 d:e4

Anche stavolta non sarebbe stata migliore 22...b6: dopo 23.f5!? ♘:c5 24.♘:c5 b:c5 25.♖:c5 ♚b6 26.♚c3 ♘b4 27.♙h1 e:f5 28.e:f5 il Bianco avrebbe posto problemi quasi insormontabili al suo avversario.

23.♘:e4 ♖d7 24.♚c3 b6

Il Nero tenta di uscire dal guscio in cui è stato chiuso, ma inutilmente. Neppure 24...♘d4 avrebbe portato miglior fortuna: 25.♘:d4 ♖:d4 26.♘f2 b5!? (che altro?) 27.c6 b4 28.♚e3 ♚d6 (28...♘c7 29.♖cd1 ♖:d1 30.♖:d1 ♚e7 31.♚a7 ♖a8 32.♖d7 ♘:d7 33.♚c7 ♖d8 34.c:d7 ♖:d7 35.♚:a5+-) 29.c7 ♖b6 30.♖cd1 e5 31.g5 ♚:c7 32.g:f6+ ♙f7 33.♖c1 ♚d8 34.f:e5 ♘e6 35.♘h3 e il Bianco vince.



25.♘e5!

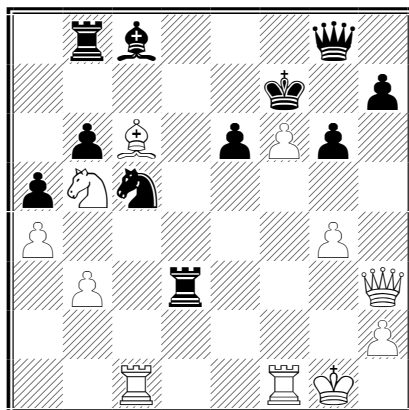
Dopo questa mossa il castello di carta del Re nero è destinato pian piano a crollare.

25...♘:e5

Oppure 25...f:e5 26.♙:c6 ♖:d3 27.♚:e5+ ♔g8 28.♙e4 ♖d2 29.c6+-.

26.f:e5 ♘:c5 27.e:f6+ ♔f7 28.♚h3 ♚g8 29.♙c6 ♖d3

Dopo una serie di mosse forzate, la disposizione dei pezzi neri è assolutamente poco invidiabile, a partire dalla Donna in “g8” e dal Re in “f7”. Per sfruttare questo handicap ci vogliono però mosse precise da parte del Bianco...



30.♙e8+!

Prima stoccata. Il Bianco vinceva anche con la più lineare 30.♖f3 ♖:f3 31.♚:f3 ♚d8 (31...♚f8 32.♚g3 ♙d7 33.♘d6+ ♔g8 34.f7+ ♔h8 35.♘b7!+-) 32.♚f4 e5 33.♚:e5 ♙:g4 34.♙e8+! ♚:e8 35.♘d6+ ♔f8 36.♘:e8 ♖:e8 37.♚c7 ♘d7 38.♚f4+-, ma la continuazione scelta da Gelfand è senz'altro più spettacolare.

30...♔:e8

Ovviamente non va 30...♚:e8?? in quanto il Nero becca matto: 31.♚:h7+ ♔f8 32.♚g7#

31.f7+ ♚:f7

Cosa fare ora? Il Bianco ha appena un pezzo e un pedone di svantaggio e la sua Donna è in presa, ma...

32.♘d6+!

Seconda stoccata! Il Re nero ora vacilla paurosamente: in qualunque casa vada, il Bianco guadagna la Donna con scacco. Perciò Van Wely decide di catturare il Cavallo.

32...♖:d6 33.♖:f7 ♔:f7 34.♚:h7+ ♔e8

Potrebbe sembrare che il Nero abbia sostanzialmente salvato capra e cavoli: in cambio della Donna ha una Torre, un Cavallo e un Alfiere. Ma la scarsa coordinazione dei suoi pezzi gli porta rovina...

35.♚c7

Terza e decisiva stoccata. Questa mossa costituisce la punta di tutta la combinazione, in quanto così il Bianco guadagna anche una Torre e vince facilmente. Gelfand ha proprio calcolato tutto!

35...♖d4 36.♔:b8 ♕d7 37.h3

1-0

E il Nero ha deciso di cedere le armi. Nonostante questa sconfitta sulla prima scacchiera, l'Olanda ha vinto 3-1 il match con Israele e si è aggiudicata il campionato europeo a squadre.