

# Superscacchi

## n. 39 – 14 novembre 2001

a cura di Valentino Sani

Continua la nostra collaborazione con il sito Messaggero scacchi (<http://www.messaggeroscacchi.it>) che ringraziamo moltissimo per la disponibilità - in particolare il direttore Roberto Messa e il maestro Fide Dario Mione, che commenta le partite.

Ogni settimana presenteremo una partita di attualità con le note del MF Dario Mione, di cui potete provare a trovare la conclusione, prima di vedere come è andata veramente a finire.

### A VOI LA MOSSA!

**C. LUTZ (2643) – V. MILOV (2602) [B42]**

**Campionato europeo a squadre, Leon (Spagna), 2° turno, 7 novembre 2001**

*[Note del maestro Fide Dario Mione]*

1.e4 c5 2.♘f3 e6 3.d4 c:d4 4.♗:d4 a6 5.♙d3 ♙c5 6.♘b3 ♙e7

Il Nero può anche conservare l'Alfiere camposcuro sulla diagonale g1-a7; ad esempio: 6...♙a7 7.♖e2 ♘c6 8.♙e3 e la partita Sax-Bezold, Germania 1996, proseguì 8...d6 9.♘c3 ♘f6 10.0-0 b5 11.♙:a7 ♖:a7 12.f4 b4 13.♘a4 e5 14.f5 0-0 15.g4 ♙d7 16.g5 ♘e8 17.♖e3 ♖b7 18.♙:a6 ♖b8 19.♙c4 ♘h8 20.♖hg1 ♖c7 21.♖d3 con iniziativa del Bianco.

7.♖g4 ♘f6

Possibile anche 7...g6, con la quale il Nero renderebbe tuttavia deboli le case camposcuro dell'ala di Re.

8.♖:g7 ♖g8 9.♖h6 ♘c6

È rischiosa l'immediata 9...♖:g2, ad esempio: 10.♖h3 ♖g7 11.♙h6 ♖g8 12.e5 ♘d5 13.c4 ♘b4 14.♙:h7 ♖h8 15.♙g7 ♘c2+ 16.♘e2 ♘:a1 17.♙:h8 ♘:b3 18.a:b3 e il Bianco ha un sano pedone in più e una pericolosa iniziativa.

10.♘c3 ♖:g2 11.♖h3 ♖g8 12.♙d2

Sembra una novità. In precedenza il Bianco aveva preferito collocare l'Alfiere in "e3": 12.♙e3 d5 13.e:d5 ♘b4 14.0-0-0 ♘:d3+ 15.♖:d3 e:d5 16.♖f3 ♙g4 17.♖f4 con gioco sostanzialmente equilibrato, Van der Wiel-Kurajica, Pola 1997. La differenza tra le due mosse sarà presto chiara.

12...d5 13.e:d5 e:d5

Ecco la differenza: ora dopo 13...♘b4?! 14.0-0-0 ♘:d3+ il Bianco potrebbe ricatturare in "d3" con la Donna, conquistando una fastidiosa iniziativa: 15.♖:d3 e:d5 16.♖he1.

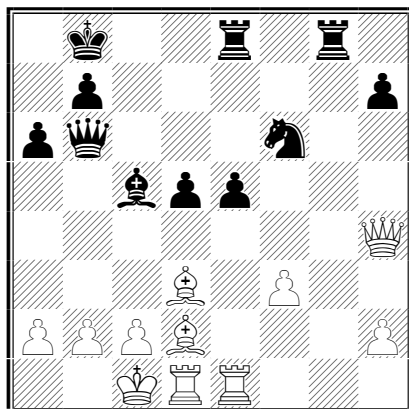
14.♖f1 ♙e6 15.0-0-0 ♖c7 16.♘e2

Il piano standard quando l'avversario ha un pedone isolato è piazzargli davanti un pezzo, meglio se un Cavallo...

16...0-0-0 17.♘ed4 ♘:d4 18.♘:d4 ♙c5 19.♘:e6

Il Bianco preferisce rinunciare subito al suo "baluardo" in "d4". Del resto dopo 19.♙e3 ♙:d4 20.♙:d4 ♚f4+ 21.♙e3 ♚a4 22.a3 d4 23.♙f4 ♚c6 il Nero ha buone prospettive.

19...f:e6 20.f3 ♖b8 21.♚h3 e5 22.♗he1 ♗de8 23.♚h4 ♚b6



Dopo una serie di mosse naturali, è chiaro quale sia l'intento di entrambi i giocatori: il Nero intende sfruttare i pedoni centrali, per crearne almeno uno libero; il Bianco cerca di bloccare l'avanzata per poi passare al contrattacco, utilizzando la coppia degli Alfieri.

24.♚h6 e4

Era da prendere in considerazione anche 24...♗g2!?, col possibile seguito 25.♙c3 d4 26.♙d2 ♗:d2!? 27.♚:d2 ♙b4 28.♚g5 ♙:e1 29.♗:e1 ♚d6 30.h4 ♗e7 e il finale si prospetta pari.

25.f:e4 d:e4 26.♙f4+ ♖a7 27.♙c4 ♗g2 28.♗e2 ♗:e2 29.♙:e2 e3?!

Così il pedone è a soli due passi dalla promozione, ma rende più agevole all'Alfiere campochiaro del Bianco il compito di trovare una buona casa. Da valutare 29...♗g8 30.♚h3 ♗g1 31.♗:g1 ♙:g1 32.♚g3 ♘d5 33.♙b8+ ♖a8 34.♙e5 ♚e3+ 35.♚:e3 ♙:e3+ 36.♖d1 ♙g5 con finale senza problemi per il Nero.

30.c3 ♗e6

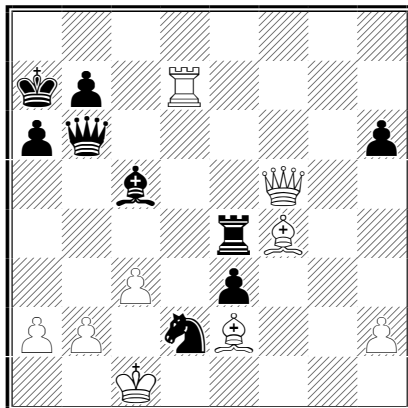
Il Nero poteva anche decidere di cambiare le Donne con 30...♘e4, ma dopo 31.♗d3 ♚h6 32.♙:h6 ♙b6 33.♖c2 (33.♙:e3 ♘:c3 34.♙:b6+ ♖:b6 35.♗:c3 ♗:e2 36.♗h3 ♗e7=) 33...♗e6 34.♙f4 sarebbe stato costretto a difendersi accuratamente per pattare il finale.

31.♚g5 h6!? 32.♚f5

Catturare il pedone avrebbe dato solo grattacapi al Bianco: 32.♚:h6?! ♘d5 33.♙b8+! ♖:b8 34.♚h8+ ♖a7 35.♗:d5 ♗h6 36.♚c8 ♗:h2 37.♗d8 ♗h1+ 38.♖c2 ♚g6+ 39.♖b3 ♚c6 con gioco pari.

32...♘e4 33.♗d3 ♘d2 34.♗d7 ♗e4?

Un solo errore spesso è sufficiente per perdere una partita. Milov avrebbe dovuto giocare 34...♔c6! e dopo 35.♖c7 ♕h1+ 36.♙d1 sarebbe riuscito a salvare capra e cavoli con 36...♙d6! 37.♙:d6 (37.♕:e6? ♙:f4 38.♖f7 ♘b3+ 39.♕:b3 e2+ 40.♖:f4 e1♕ 41.♖d4 ♕:h2-+) 37...♖:d6 38.♕c5+ ♖b6 39.♕:e3 ♕:h2 40.♖e7 ♘c4 41.♖:b7+ ♔:b7 42.♙f3+ ♔c8 43.♕e8+ ♔c7 44.♕e7+ ♔c8 e il Bianco è costretto a dare scacco perpetuo.



35.♖:b7+!

Un fulmine a ciel sereno che scardina la difesa del Re nero.

35...♔:b7?

Una grave leggerezza che accelera la fine. Il Nero doveva catturare la Torre con la Donna: 35...♕:b7 36.♕:c5+ ♕b6. Ora il Bianco avrebbe comunque acquisito un vantaggio decisivo, ma solo con mosse precise: 37.♕f8! (37.♕:b6+?! ♔:b6 38.♙:h6 ♘f1 39.♙:f1 e2 40.♙:e2 ♖:e2 41.h4 ♔b5) 37...♖:f4 (37...♖e6 38.♕f7+ ♔a8 39.♕d7 ♖f6 40.♕e8+ ♔b7 41.♕b8+ ♔c6 42.♕:b6+ ♔:b6 43.♙:e3+ +-) 38.♕:f4 ♔b7 39.♔c2 ♕g6+ 40.♙d3 ♕e6 41.♔d1 e il ♙e3 nero è destinato a cadere, unitamente al Cavallo immobilizzato in “d2”.

36.♕d7+ ♔a8 37.♕c8+ ♔a7 38.♙b8+!

1-0

Milov abbandona, non potendo evitare perdite ingenti: 38.♙b8+ ♔a8 (38...♕:b8 39.♕:a6#) 39.♙d6+ ♔a7 40.♙:c5+-.