

# Superscacchi

## n. 37 – 31 ottobre 2001

a cura di Valentino Sani

Continua la nostra collaborazione con il sito Messaggero scacchi (<http://www.messaggeroscacchi.it>) che ringraziamo moltissimo per la disponibilità - in particolare il direttore Roberto Messa e il maestro Fide Dario Mione, che commenta le partite.

Ogni settimana presenteremo una partita di attualità con le note del MF Dario Mione, di cui potete provare a trovare la conclusione, prima di vedere come è andata veramente a finire.

### A VOI LA MOSSA!

**A. GUNNARSSON (2289) – J. EHLVEST (2626) [A12]**

**Open di Reykjavik, 2° turno, 24 ottobre 2001**

*[Note del maestro Fide Dario Mione]*

1.c4 c6 2.♘f3 d5 3.b3 ♙g4 4.♙b2 ♙:f3!?

In questa rara linea della Reti il Nero rompe subito l'equilibrio posizionale; il Bianco ha la coppia degli Alfieri, ma anche una struttura di pedoni piuttosto debole. Più usuale è 4...♘f6; la partita Piket-Kramnik, Wijk aan Zee 1999, proseguì 5.e3 e6 6.♙e2 ♘bd7 7.0-0 ♙d6 8.d3 0-0 9.c:d5 e:d5 10.♘bd2 ♖e8 11.♘d4 ♙:e2 12.♚:e2 g6 13.♖ad1 a5 14.♘c2 ♙f8 15.♘f3 ♙g7 con gioco sostanzialmente pari.

**5.e:f3**

La cattura più praticata a questo punto è quella col pedone "g". La partita Brodsky-Zhuravlev, Kazan 1995, proseguì 5.g:f3 d4!? 6.e3 c5 7.b4!? d:e3 8.f:e3 c:b4 9.♚a4+ ♘c6 10.d4 e6 11.♘d2 ♚a5 12.♚:a5 ♘:a5 13.d5 ♘f6 14.e4 b6 con gioco complicato.

**5...♘d7 6.f4**

Sembra una novità: già alla sesta mossa i due avversari hanno così raggiunto una posizione originale! Una precedente partita era proseguita 6.♙e2 ♘gf6 7.0-0 e6 8.f4 ♙d6 9.g3 0-0 10.d3 ♚b6 11.♘d2 e5 12.f:e5 ♙:e5 13.♙:e5 ♘:e5 14.♘f3 ♘:f3+ 15.♙:f3 ♚d4 16.♖e1 ♖fe8 17.♚c2 ♘d7 con iniziativa del Nero, Scheda-Serper, Austria 1994.

**6...♘gf6 7.♙e2 g6**

Il Nero intende fianchettare l'Alfiere camposcuro per opporlo a quello in "b2" del Bianco e cambiarlo quanto prima. Come dimostra la partita di Serper sopra riportata, ciò favorirà il Nero.

**8.d3 ♙g7 9.♚c2 0-0 10.♘d2 ♘e8**

Il secondo passo del piano sopra menzionato.

## 11.h4?!

Una mossa aggressiva, ma sembra più nello spirito della posizione la spinta 11.d4!?: il Bianco avrebbe così mantenuto la coppia degli Alfieri e un certo vantaggio di spazio in cambio della debolezza della propria struttura pedonale.

11...♞c5 12.♞f3

Ora dopo 12.d4? ♞e6 il Bianco non riesce a difendere il ♖d4.

12...d:c4 13.d:c4 ♚a5+ 14.♞f1

Praticamente una scelta forzata, poiché dopo 14.♞d2 il Bianco ha grossi problemi ad arroccare. Ad esempio: 14...♞d8 (14...♙:b2? 15.♚:b2 ♞e4 16.b4 ♚f5 17.♚b1 ♞:d2 18.♚:f5 g:f5 19.♞:d2±) 15.♙:g7 ♞:g7 16.♞d1 ♞ge6 17.g3 ♞d4 18.♚b1 ♚c3 e il Nero ha un chiaro vantaggio posizionale.

14...♞d8 15.g3 ♙:b2 16.♚:b2 ♞f6

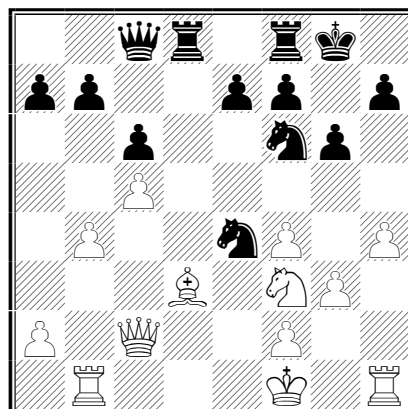
Adesso appare chiaro che il Bianco è semplicemente rimasto indietro nello sviluppo e non ha alcun attacco.

## 17.b4?!

Sembra meglio la modesta 17.♞g2.

17...♚b6 18.♞b1 ♞ce4 19.c5 ♚c7 20.♚c2 ♚c8 21.♙d3?!

Il Bianco doveva prendere in considerazione 21.♞g2 ♚f5 22.♙d3!?, anche se dopo 22...♞:d3! 23.♚:d3 ♞:g3 24.♚:f5 ♞:f5 il Nero avrebbe avuto compenso più che sufficiente per la qualità, conservando migliori prospettive nel finale.



21...♞:d3!?

Un interessante sacrificio posizionale di qualità: il Nero spera di sfruttare il proprio vantaggio di sviluppo e la forte posizione centrale del Cavallo in e4.

22.♚:d3 ♞d8 23.♚e3?

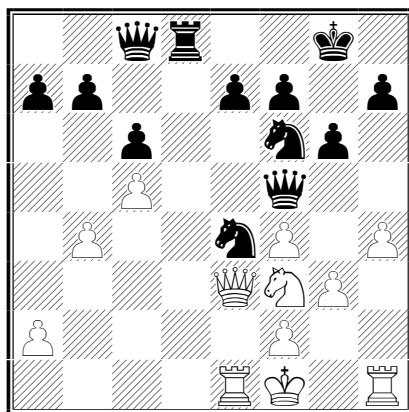
Una posizione che si rivelerà piuttosto scomoda per la Donna. Sarebbe stata più accurata 23.♔b3: dopo 23...♘g4 il Bianco avrebbe potuto difendersi con 24.♖b2 (in “b3” la Donna previene anche un’eventuale incursione della Torre nera in “d1”) 24...♔f5 25.♙g2 e probabilmente il Nero si sarebbe dovuto accontentare della patta con 25...♘e:f2 26.♖:f2 ♖d3 27.♔b2 ♘e3+ 28.♙h2 ♘g4+ 29.♙g2 ♘e3+ con scacco perpetuo.

23...♔f5

Il Nero ha due ovvie minacce – ...♘:g3+ e ...♘g4 – e una più sottile...

24.♖e1

...il Bianco si difende dalle prime due, ma non dalla terza. Del resto non andavano bene né 24.♙g2 ♘g4+; né 24.♖b3 ♘g4+.



24...♖d3!

Un fulmine a ciel sereno. Con questo pseudo-sacrificio il Nero chiude praticamente la partita.

25.♔:d3

Forzata. Perde più velocemente 25.♔e2 ♖:f3 26.♔:f3 ♘d2+ 27.♙g2 ♘:f3 28.♙:f3 ♔d5+ 29.♙e2 ♔e4+ 30.♙d1 ♔:b4-+.

25...♘:g3+ 26.f:g3 ♔:d3+ 27.♙g2 ♔c2+ 28.♙h3 ♘e4

Grazie alla perfetta coordinazione fra la Donna e il Cavallo il Nero guadagna ancora materiale, portandosi in vantaggio decisivo.

29.♘d4

Sarebbe servito solo a prolungare l’agonia, in un finale senza speranza, il seguito 29.♖hg1 ♘f2+ 30.♙h2 ♘d3+ 31.♖g2 ♘:e1 32.♖:c2 ♘:c2 33.a3 ♘:a3 34.♘e1 ♘c4 e con due pedoni di vantaggio il Nero non può che vincere.

29...♔d3 30.♖:e4 ♔:e4 31.♖d1 ♙g7 32.♙h2 f6 33.♖d2 ♙f7

Il Nero non ha alcuna fretta, visto che il suo avversario non ha più mosse utili.

34. ♖c2 ♕c4 35. a3 ♕c3 36. ♖e2 ♕d3 37. ♖f2 a5

Un altro piano vincente per il Nero poteva essere l'avanzata del Re fino a c3 per cambiare la Donna con Cavallo e Torre. Ad esempio: 37... ♔e6 38. g4 ♕d5 39. g5 ♕c4 40. ♕g2 ♕b3 41. ♖f3 ♕:f3+ 42. ♕:f3 ♕:c2 43. ♕e3 ♕b3 e il finale di pedoni è chiaramente perso per il Bianco.

38. b:a5 ♕b5 39. ♕g2 ♕:a5 40. ♖e2 ♕:c5

0-1

La vittoria del Nero è ora solo questione di tempo, perciò Gunnarsson preferisce arrendersi subito. Un successo strategico per Ehlvest.