

Superscacchi

n. 36 – 24 ottobre 2001

a cura di Valentino Sani

Continua la nostra collaborazione con il sito Messaggero scacchi (<http://www.messaggeroscacchi.it>) che ringraziamo moltissimo per la disponibilità - in particolare il direttore Roberto Messa e il maestro Fide Dario Mione, che commenta le partite.

Ogni settimana presenteremo una partita di attualità con le note del MF Dario Mione, di cui potete provare a trovare la conclusione, prima di vedere come è andata veramente a finire.

A VOI LA MOSSA!

G. KASPAROV (2838) – S. MOVSESIAN (2631) [B46]

Match-simultanea Kasparov-Rep. Ceca, Praga, 18 ottobre 2001

[Note del maestro Fide Dario Mione]

Il fatto più sorprendente di questa partita è che Kasparov l'ha giocata nell'ambito di... una simultanea! L'Orco di Baku ha affrontato la rappresentativa olimpica della Repubblica Ceca, risultando vincitore per 5,5-2,5. I quattro GM suoi avversari avevano una media Elo di 2588 punti, e Movsesian era fra tutti il più quotato!

1.e4 c5 2.♘f3 e6 3.d4 c:d4 4.♗:d4 a6 5.♘c3 ♔c7

La variante Paulsen. Il Nero mantiene l'opzione di sviluppare l'Alfiere non solo in e7, ma anche in c5 o d6. Sergei Movsesian è uno dei massimi specialisti di questa linea della Siciliana.

6.♙d3 ♘c6 7.♗:c6 b:c6

È molto giocata anche un'altra cattura di pedone: 7...d:c6 seguita da ...e6-e5, per aprire la via all'Alfiere campochiaro.

8.0-0 ♗f6 9.♚e2

Minacciando e4-e5. 9.♙g5 può essere efficacemente controbattuta dalla tipica 9...♙d6!? e dopo 10.♖h1 ♙f4 11.♙:f4 ♚:f4 12.♚e2 d5 il Nero ottenne un gioco accettabile nella Bologan-Rublevsky, Francoforte (rapid) 2000.

9...♙d6

A questo punto muovere l'Alfiere non è una continuazione granché popolare, anche se dopo 9...d5 10.♙g5 il Bianco mantiene comunque migliori prospettive.

10.f4 e5

Ecco l'idea sottesa al precedente tratto: il Nero prende il controllo della casa e5. Ad ogni modo, questa continuazione appare piuttosto innaturale e presto l'Alfiere camposcuro sarà costretto a lasciare la casa d6 per consentire al Nero di completare lo sviluppo.

11. ♖h1

Il Bianco mantiene la tensione al centro per rendere meno agevole il movimento dei pezzi avversari. Fra l'altro, visto che l'♙d6 blocca l'avanzata del pedone "d", il suo compagno campochiaro ha qualche problema a trovare un'attiva collocazione.

11...h6

Una nuova continuazione, e probabilmente non la migliore. La partita Dobrovolsky-Jurkovic, Hartberg 1991, proseguì con 11...♙b7 12.♙d2 0-0 13.f5 ♙e7 e a questo punto il Bianco decise di attaccare coi pezzi: 14.♗ae1 d5 15.♗f3 ♗fe8 16.♗h3 ♗ad8 17.♙c1 ♙b4 ma non ebbe successo. L'inizio di un assalto di pedoni con 14.g4! sarebbe stato senz'altro più pericoloso per il Nero. L'impavida cattura in f4 sembra dubbia: 11...e:f4 12.e5! ♙:e5 13.♙:f4 d6 14.♙:e5 d:e5 15.♗ae1 0-0. Nella Heymann-Hackbusch, Germania 1995, il Bianco giocò semplicemente 16.♗:e5 e vinse dopo una battaglia posizionale. La soluzione combinativi appare però più efficace: 16.♗:f6 g:f6 17.♗h5 con un attacco difficilmente confutabile.

12. ♙d2

Un'utile mossa di sviluppo. La ♗a1 è pronta a raggiungere il centro.

12...0-0

Movsesian decide che è giunta l'ora di trovare una collocazione più sicura al proprio Re. Giocare una mossa d'attesa quale 12...♗b8 non avrebbe avuto senso, poiché dopo 13.b3 il ♘a6 nero sarebbe rimasto in presa. Su 12...♙b7 il Bianco aveva a disposizione la logica replica 13.♗ae1. In caso di 12...e:f4, infine, il Bianco sarebbe potuto andare in vantaggio con 13.e5! ♙:e5 14.♙:f4 d6 15.♙:e5 d:e5 16.♗ae1 ♙e6 17.♗:e5 ♗:e5 18.♗:e5 e il Nero si ritrova in un finale inferiore a causa delle sue debolezze sull'ala di Donna.

13.f5

È giunto il momento di guadagnare spazio sull'ala di Re. Il piano del Bianco è piuttosto ovvio: attaccare il Re nero!

13... ♗e8?!

Una mossa all'apparenza buona, ma che non tiene conto delle minacce bianche insite nella posizione. Il Nero avrebbe dovuto immediatamente preparare la spinta ...d7-d5 con 13...♙e7 o 13...♙c5, per tentare di avere un barlume di controgiooco.

14. ♙c4

Puntando subito sul punto debole f7. L'immediato assalto di pedoni con 14.g4 appariva buono, ma il Nero sarebbe riuscito a far fuggire in tempo il proprio Re: 14...♙b4 15.g5 h:g5 16.♙:g5 ♖f8! e all'occorrenza ...♖e7.

14...a5?!

Un'altra mossa poco accurata. In apparenza il Nero si prepara a sviluppare l'Alfiere in a6, ma non avrà il tempo per portare a termine il suo piano... La continuazione 14...♘f8 seguita da ...♘b7, con l'idea di aprire il centro quanto prima con ...d7-d5, appariva più naturale.

15.♖f3!

Semplice e incisiva: la Torre andrà in g3, creando minacce concrete e terribili. È difficile suggerire una buona difesa al Nero in questa posizione. Pare che con le sue ultime due imprecisioni Movsesian abbia già compromesso la propria posizione!

15...♙b4

Se 15...♙e7 allora 16.♖g3 ♘f8 17.♚e3 (come in partita) 17...♞h5 18.♖:g7 ♞:g7 19.♚:h6 ♔g8 20.f6 con attacco decisivo. Dopo 15...♙f8 16.♖g3 il problema del Nero è che non può parare la minaccia ♙:h6 spostando il proprio Re, poiché il ♖f7 cade. Perciò il giocatore ceco avrebbe dovuto proseguire con 16...d5 17.e:d5, ma la sua posizione sarebbe stata comunque senza speranza.

16.♖g3 ♘f8

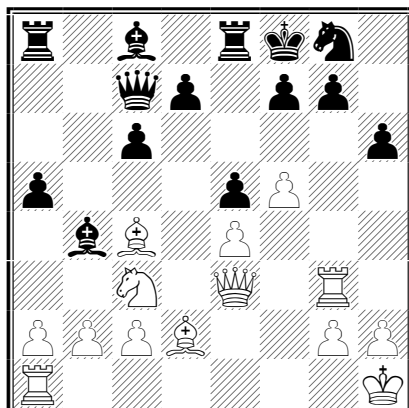
Su 16...♙:c3 il Bianco gioca 17.♙:h6! con attacco da matto.

17.♚e3

Un'idea brillante! È chiaro che la minaccia ♖:g7 è estremamente pericolosa.

17...♞g8

La difesa più tenace. È cattiva 17...♞h5 in vista di 18.♖:g7 ♞:g7 19.f6!. Dopo 17...♙:c3 il Bianco non perderebbe tempo a ricattare l'Alfiere: 18.♖:g7! d5 (unica per prolungare la resistenza) 19.b:c3 ♘:g7 (oppure 19...d:c4 20.♚:h6 ♔e7 21.♙g5 ♚d6 22.♖g6! f:g6 23.♚g7+ ♔d8 24.♙:f6+ ♖e7 25.♚f8+ ♔d7 26.♙:e7 ♚:e7 27.♖d1+ +-) 20.♚:h6+ ♔g8 e qui il Bianco chiude la partita con 21.♚g5+! ♔h7 (21...♘f8 22.♚:f6+-) 22.♚h4+ ♔g8 23.♙h6. Dopo 17...♙a6 il Bianco vince con il medesimo sacrificio: 18.♖:g7 ♙:c4 19.♚:h6 ♔e7 20.♙g5 ecc. Infine, in caso di 17...d5 (immediatamente, senza la cattura in c3) c'è la solita 18.♖:g7 e dopo 18...♘:g7 19.♚:h6+ ♔g8 20.♚g5+ ♔h7 21.♖f1! la Torre bianca si dirige in h3 per dare scacco matto.



18.f6!

Questa eccellente avanzata di pedone forza l'apertura di un'importante colonna, che porta direttamente al Re nero.

18...g:f6

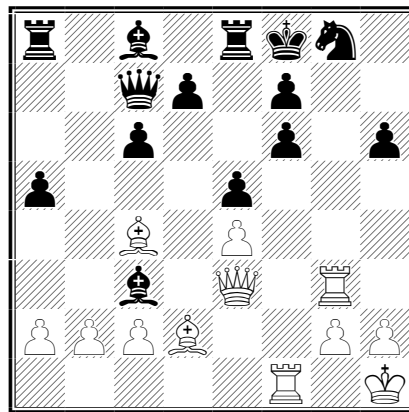
In caso di 18...g6 il Bianco chiude i conti con la spettacolare 19.♖:g6! f:g6 20.♙:h6+!! ♘:h6 21.♗:h6 scacco matto!

19.♖f1

Il Bianco butta anche il suo ultimo pezzo nella mischia. Kasparov minaccia ♖:g8 seguita da ♖:f6.

19...♗:c3

Neppure altre varianti avrebbero salvato il Nero: 19...f5 20.♖:f5 d5 21.♖:g8+ ♔:g8 22.♙g3+ ♔f8 23.♗:h6+ ♔e7 24.♖:f7+ +-; oppure 19...♖e6 20.♗:e6 d:e6 21.♖:g8+ ♔:g8 22.♙g3+ ♔f8 23.♗:h6+ ♔e7 24.♙g7+-.



20.♖:g8+!

Eliminando il più prezioso pezzo difensivo del Re nero.

20...♔:g8 21.♙g3+ ♔f8 22.♖:f6 d5

L'unica difesa, che comunque non aiuta.

23.♗:h6+ ♔e7 24.♖:f7+!

La stoccata conclusiva: così il Nero perde la Donna.

25.♙g6+ ♗e6 26.♖:c7 ♔:c7

Il Nero non è ancora in grave svantaggio materiale, ma sfortunatamente le perdite non sono ancora finite...

27.e:d5 c:d5 28.♗b5 ♖eb8 29.a4

Adesso entrambi gli Alfieri neri sono in presa, il che pone fine alla partita. Movsesian gioca la carta della disperazione, l'avanzata del pedone "a", solo per spirito di squadra: l'obiettivo è impedire a Kasparov di concentrarsi completamente sulle tre rimanenti scacchiere.

29...♗d7 30.b:c3 ♗:b5 31.a:b5 ♖:b5 32.h4 a4 33.♗g7 d4 34.♙f7+ ♔b6 35.♙e6+ ♔b7 36.♗:e5 ♖:e5

Forzata, poiché era minacciata ♙e6-d7.

37.♙:e5 a3 38.♙d5+ ♔b8 39.c:d4

Una scelta all'apparenza rischiosa ma del tutto calcolata: il Nero riuscirà ad arrivare col pedone ad un passo dalla promozione, ma la Donna bianca farà in tempo a fermarlo.

39...a2 40.♙b3+ ♔c7 41.♙c3+ ♔d7 42.♙a1 ♔d6 43.c4

1-0

Il Bianco ha troppi pedoni, perciò Movsesian si rassegna finalmente ad abbandonare.