

# Superscacchi

## n. 34 – 10 ottobre 2001

a cura di Valentino Sani

Continua la nostra collaborazione con il sito Messaggero scacchi (<http://www.messaggeroscacchi.it>) che ringraziamo moltissimo per la disponibilità - in particolare il direttore Roberto Messa e il maestro Fide Dario Mione, che commenta le partite.

Ogni settimana presenteremo una partita di attualità con le note del MF Dario Mione, di cui potete provare a trovare la conclusione, prima di vedere come è andata veramente a finire.

### A VOI LA MOSSA!

**V. MALAKHOV (2637) – S. VOLKOV (2578) [C05]**

**Campionato europeo a squadre di club, Creta, 6° turno, 28 settembre 2001**

*[Note del maestro Fide Dario Mione]*

1.e4 e6 2.d4 d5 3.♘d2 ♘f6 4.e5 ♗fd7 5.f4 c5 6.♗gf3 ♗c6 7.♗b3

Una continuazione poco usuale, ma degna di interesse. Le principali alternative sono 7.♙d3 e 7.c3.

7...c4

Da prendere in considerazione 7...♙e7.

8.♗bd2

Malakhov ha perso due tempi, ma ha costretto l'avversario a rinunciare alla pressione al centro. Nella posizione attuale il Bianco ha un solo piano a propria disposizione: attaccare sull'ala di Re.

8...b5 9.♙e2 ♗b6

Il Bianco ottenne una posizione migliore nella Smagin-M. Gurevich, Essen 2001, dopo 9...♙b6 10.♗f1 f6 11.♗e3 f:e5 12.f:e5 ♙e7 13.c3 0-0 14.0-0 b4 15.♙e1 b:c3 16.b:c3 ♙a5 17.♙d1 ♖f7 18.♙c2±. Benché Smagin alla fine abbia perso, ciò non ha nulla a che fare con la linea di apertura scelta.

10.♗f1 ♙d7 11.♗e3

Una novità, anche se questa mossa rientra comunque nei piani del Bianco. Contro De Francesco a Bad Wiessee, nel 1999, il già citato Smagin ottenne buon gioco con 11.c3 ♙e7 12.h4 ♙c7 13.h5 h6 14.♙c2 b4 15.♗e3 ♗a5 16.f5 b3 17.♙b1 b:a2 18.♖:a2 ♗b3 19.0-0 e dopo 19...0-0-0 20.f:e6 ♙:e6 21.♗f5 il Bianco acquisì un vantaggio duraturo.

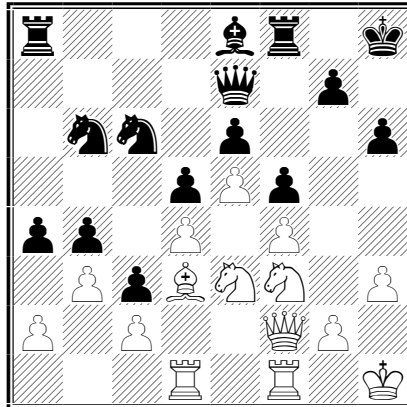
11...♙e7 12.0-0 ♙e7 13.♙d2 f6 14.♙e1

L'Alfiere camposcuero abbandona la scomoda posizione in d2 per rientrare in gioco sull'ala di Re.

14...0-0 15.♘h4 ♔h8 16.♙h1 a5 17.♚d2 b4 18.b3!

Il Bianco assicura così un'ideale casa d3 al proprio Alfiere campochiaro.

18...c3 19.♚e1 a4 20.♘d3 ♘e8 21.♖d1 f5 22.h3 ♘:h4 23.♚:h4 ♚e7 24.♚f2 h6



25.g4!?

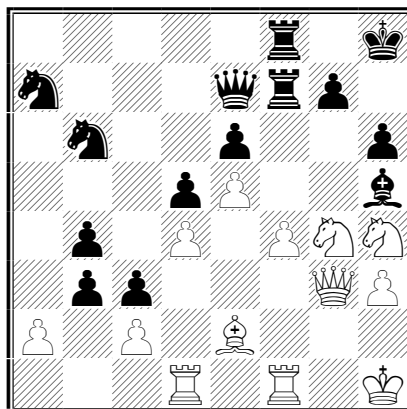
Il Bianco gioca la sua unica chance di ottenere un gioco attivo sull'ala di Re. A gioco corretto questa continuazione non dà più del pareggio, ma è il Nero a dover stare maggiormente attento...

25...f:g4 26.♘:g4 ♘h5

Il ♘f4 è tabù: 26...♖:f4? 27.♚e3 ♚f8 (27...♖f8 28.♘:h6 ♘h5 29.♘g4±) 28.♘f6! g5 29.♘:g5! h:g5 30.♖:f4 g:f4 31.♚:f4 ed entro breve il Re nero è destinato alla capitolazione.

27.♚g3 ♖f7 28.♘b5 ♘a7 29.♘e2 ♖af8 30.♘h4 a:b3?

Una leggerezza che costa la partita. Volkov non ha probabilmente considerato la prossima replica di Malakhov (ritenendo quasi forzata 31.a:b3), altrimenti avrebbe senz'altro optato per 30...g5!?, che non consente al Bianco di andare oltre il pareggio; ad esempio: 31.f:g5 ♖:f1+ 32.♖:f1 ♖:f1+ 33.♘:f1 ♚:g5 34.♘d3 ♘:g4 35.♚:g4 ♚:g4 36.h:g4 ♘c6=.



31.♘:h6!

L'♞h5 è l'unico pezzo nero che controlla il punto g6 e previene un doppio di Cavallo. Dopo la mossa del testo è però costretto a cedere la sua postazione, con effetti deleteri...

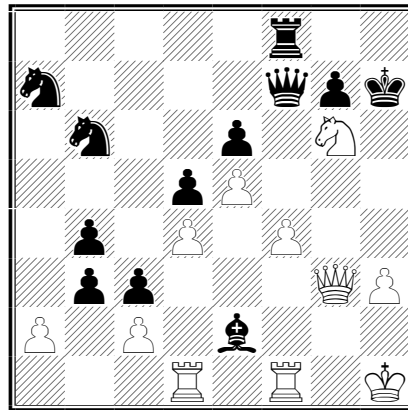
31...♞:e2

Anche 31...b:c2 perde forzatamente: 32.♞:h5! c:d1=♚ 33.♞g6+ ♔h7 34.♞:d1 ♚d8 35.♞:f8+ ♜:f8 36.♞c2+ +-.

32.♞g6+ ♔h7 33.♞:f7

Il Bianco poteva vincere anche in un'altra maniera, però meno brillante: 33.♞:e7 ♜:e7 34.♚h4 ♜b7 35.♞f7+ ♔g8 36.♞g5 g6 37.♚h6+- . Dopo la mossa del testo e la seguente replica del Nero si potrà assistere a una combinazione dal sapore romantico...

33...♚:f7



34.♚h4+! ♔:g6 35.♜g1+ ♔f5 36.♜g5+ ♔e4 37.f5+ ♔e3 38.♜g3+ ♞f3+

Perde ancora prima 38...♔f2 39.♜gd3#.

39.♜:f3+!

L'ultima stoccata.

39...♔:f3 40.♜f1+ ♔e3 41.♚f4+

1-0

Volkov abbandona, in vista del matto che sarebbe seguito dopo 41...♔e2 42.♚f2#. Peccato solo che il Re nero non abbia raggiunto la prima traversa!