

# Superscacchi

## n. 27 – 15 agosto 2001

a cura di Valentino Sani

Continua la nostra collaborazione con il sito Messaggero scacchi (<http://www.messaggeroscacchi.it>) che ringraziamo moltissimo per la disponibilità - in particolare il direttore Roberto Messa e il maestro Fide Dario Mione, che commenta le partite.

Ogni settimana presenteremo una partita di attualità con le note del MF Dario Mione, di cui potete provare a trovare la conclusione, prima di vedere come è andata veramente a finire.

### A VOI LA MOSSA!

**J. Jackova (2350) – N. Vink (2281) [B90]**

**Hengelo, torneo dei giovani maestri, 6° turno, 9 agosto 2001**

*[Note del maestro Fide Dario Mione]*

1.e4 c5 2.♘f3 d6 3.d4 c:d4 4.♗:d4 ♘f6 5.♗c3 a6 6.♙c4

L'attacco Fischer. La giocatrice ceca, che infine si è piazzata seconda e ha realizzato una norma di GM femminile, dimostra da subito la sua vena combinativi e opta per una variante bellicosa.

6...♗bd7

Questa variante poco usuale è una specialità dell'olandese Nico Vink. In alcune occasioni la usò lo stesso Fischer per affrontare il "suo" attacco. L'idea è di impiantare una formazione di pedoni "dragoniana" con ...g6, evitando la formazione Scheveningen con ...e6. La continuazione più comune è 6...e6.

7.a3 ♖c7

Questo tratto sembra rappresentare una novità. In precedenza era stata giocata 7...g6, con esiti alterni. La partita Bronstein-Olaffson, Portorose 1958, proseguì 8.h4 ♗e5 9.♙b3 ♙g7 10.♙g5 ♖a5 11.♖d2 ♙d7 12.♙:f6 ♙:f6 13.♗d5 ♖:d2+ 14.♙:d2 ♗c8 15.♗:f6+ e:f6 16.♗ad1 con posizione superiore per il Bianco.

8.♙a2 e6

Vink decide di rientrare nel sistema Scheveningen.

9.0-0 ♗c5

Per prima cosa il Nero difende con l'♙c8 il punto critico e6. La naturale 9...♙e7 sarebbe incappata nella fastidiosa 10.♙:e6 che avrebbe dato attacco e vantaggio al Bianco, per esempio: 10...f:e6 11.♗:e6 ♖c4 12.♗:g7+ ♙f7 13.♗f5 ♗c5 14.♗:e7 ♙:e7 15.♙g5±.

10.♖e2 ♙e7 11.♙d2 0-0

Il Nero può arroccare, ma il suo ritardo di sviluppo e la facilità con cui il Bianco può imbastire l'attacco al centro e sull'ala di Re garantiscono alla giocatrice cieca un certo vantaggio.

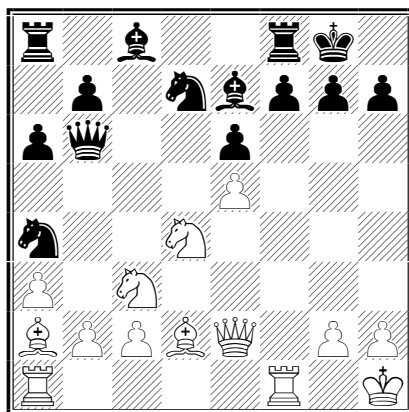
12.f4 ♖b6?

Un'imprecisione che costerà cara. Il Nero perde così il controllo dell'importante casa e5, perciò era da considerare 12...e5, col possibile seguito 13.♘f3 ♙e6 14.f5 ♙:a2 15.♞:a2 ♞fc8 16.♙g5 ♘cd7± e il Nero tiene.

13.e5 d:e5 14.f:e5 ♘fd7

Dubbia era la tagliente linea 14...♘cd7?! 15.♞f4! (15.e:f6? ♙:f6 16.♞:f6 ♘:f6 17.♙e3 ♖:b2 18.♖e1 ♘g4± ed è il Nero a giocare per vincere) 15...♙c5 16.♙e3 ♖:b2 17.♖e1 ♘:e5 18.♘a4! ♖:a3 19.♙b3 ♖b4 20.♘:c5 ♖:c5 21.♘:e6 e il Bianco è sicuramente preferibile.

15.♙h1 ♘a4

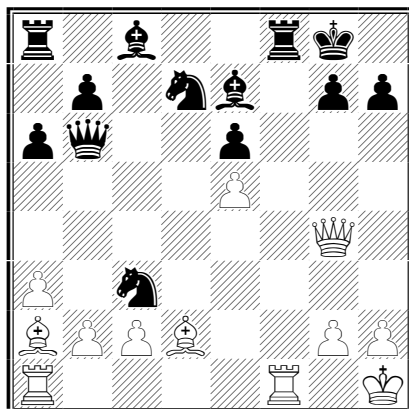


Il Nero perde un pezzo dopo 15...♖c7 16.b4 ♖:e5 17.♖e3! ♙f6 18.♖:e5 ♙:e5 19.♙e3 ♘f6 20.b:c5 e ora sarebbe stata inutile 20...♘g4 21.♙g1 ♘:h2 22.♞fd1 ♘g4 23.♘e4 ♘f6 24.♘d6 ♞d8 25.♙h2+- . Nella posizione del testo Vink è riuscito a imbastire un certo controgioco sull'ala di Donna, ma a prezzo della sicurezza del proprio Re. L'attacco bianco si suggerisce da solo: ♖g4 e poi Torre sulla terza traversa. La IM cieca trova una via molto più veloce per chiudere i conti...

16.♘:e6! ♘:c3

Il Nero è costretto ad accettare la sfida, poiché anche 16...f:e6 17.♘:a4 ♖c6 18.♘c3+- sarebbe senza speranza.

17.♖g4 f:e6



18. ♔h6?

Un'imprecisione che avrebbe potuto prolungare di molto la resistenza del giocatore olandese. La continuazione giusta era 18. ♔e6+ ♚h8 19. ♔c3 ♚c7 20. ♔d7 ♔d7 21. e6 ♔f6 22. ♔f6 ♔e6 23. ♚e6 g:f6 24. ♚:f6 con vantaggio decisivo per il Bianco.

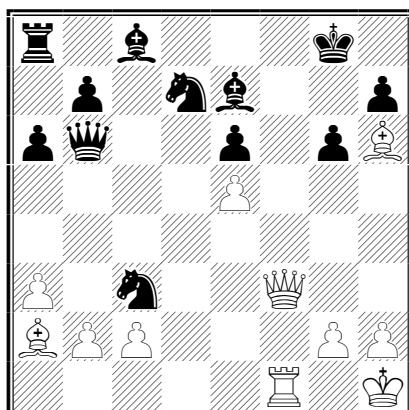
18... ♚f1+?

L'errore decisivo. Unica era 18...g6, anche se dopo 19. ♔e6+ ♚h8 il Nero deve giocare con estrema precisione per sopravvivere: 20. ♔f8 ♚f8 (20... ♚e5 non è migliore, in quanto dopo 21. ♚f4 ♚e6 22. ♔e7 ♚e7 23. ♚ae1 ♚b5 24. ♚e5 ♔e6 25. ♚fe1 ♚c7 26. ♚e4 ♚f8 27. ♚b7± è solo il Bianco a poter vincere) 21. ♔c8 ♚d5 [21... ♚b2 manda la Donna fuori gioco e perde in fretta: 22. ♚ae1 ♚a3 (22...b5 23. ♚f7 ♚a3 24. ♚h3 h5 25. ♚e3+-) 23. ♚f7 ♚c5 24. ♔b7 ♚a7 25. ♚f4! ♚g8 26. ♚f1 g5 27. ♚f3+-] 22. ♚f7 ♚b2 23. ♚af1 ♚e5 e ora in caso di 24. ♚h3 il Nero conserva chance di patta con 24... ♚f6 25. ♔b7 ♚e8 26. ♔a6 ♚8d7 27. a4 ♚f8 28. ♚f8+ ♔f8 29. ♔b5±.

19. ♚f1

Adesso è tutto deciso.

19...g6 20. ♚f3



20... ♚a2?

Il Nero guadagna un terzo pezzo, ma alla Jackova bastano quelli rimanenti per dare matto. Avrebbe solo rimandato la fine la forzata 20...♔f6 21.e:f6 ♔f7 22.♚:c3 e il Bianco vince, per esempio: 22...a5 23.♔:e6+!? ♚:e6 24.♖e1 ♚:e1+ 25.♚:e1 ♞:f6 26.♚c3+-; 20...♞:e5 21.♚f8+ ♔:f8 22.♖:f8# sarebbe stato un matto più spettacolare di quello affibbiato in partita.

21.♚f7+ ♔h8 22.♔g7#

1-0