

Superscacchi

n. 23 - 11 luglio 2001

a cura di Valentino Sani

Continua la nostra collaborazione con il sito Messaggero scacchi (<http://www.messaggeroscacchi.it>) che ringraziamo moltissimo per la disponibilità - in particolare il direttore Roberto Messa e il maestro Fide Dario Mione, che commenta le partite.

Ogni settimana presenteremo una partita di attualità con le note del MF Dario Mione, di cui potete provare a trovare la conclusione, prima di vedere come è andata veramente a finire.

A VOI LA MOSSA!

Conquest S. (2563) - Degraeve J. (2589) [A57]

Torneo GM di Clichy, 9° turno, 3 luglio 2001

[Note del maestro Fide Dario Mione]

1.d4 ♘f6 2.♗f3 c5 3.d5 b5 4.c4 ♙b7

Il gambetto Blumenfeld. Una delle idee principali del Nero è di sacrificare il pedone “b” per ottenere, in compenso, un forte centro di pedoni (come nel Volga). Ma il Bianco non è sempre d'accordo...

5.♚c2 b:c4 6.e4 g6

Il Nero può anche iniziare subito a lottare per il centro, per esempio con 6...e6 7.♙g5 h6 8.♙:f6 g:f6 9.♙:c4 ♙d6 10.0-0 ♙a6; nella recente partita Cramling-Fernandez, Spagna 2001, il Bianco a questo punto ha ottenuto una posizione migliore dopo 11.♗a3! ♖g8 12.♖ad1 ♙:c4 13.♗:c4 ♙f4 14.e5! f5 15.♗d6+ ±; 6...d6 è probabilmente il seguito più cauto e solido.

7.♙:c4 ♙g7 8.♗c3 0-0?

Un invito ad attaccare. Questa mossa è troppo rischiosa, poiché il Bianco ottiene vantaggio di spazio e può lanciarsi all'attacco. Migliore sarebbe stata 8...d6 con il possibile seguito 9.0-0 0-0 10.♖e1 ♗bd7 11.h3 ♗b6 12.♙f1 ♗e8 13.♙f4 ♗c7 14.♖ad1±, Kalesis-Nikolaos, Patrasso 2000.

9.e5

Stranamente questa naturale mossa costituisce una novità. In precedenza il Bianco aveva giocato 9.0-0?!

9...♗e8

Anche la linea 9...♗g4 10.♚e4 ♗h6 11.h4 favorisce il Bianco.

10.h4!

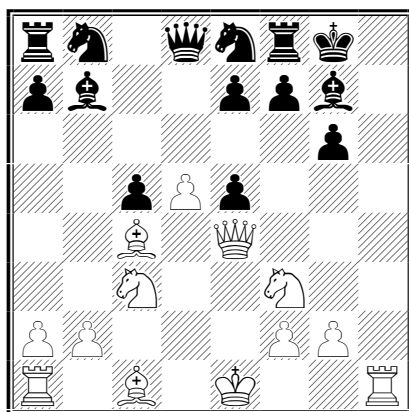
Perché no? Il Bianco dà il via all'attacco con la Torre ancora in "h1". In posizioni simili Bobby Fischer amava recitare uno slogan: "Apri la colonna 'h', scacco, scacco e matto!".

10...d6

Dopo 10...h5 Conquest si sarebbe potuto gettare all'attacco senza timore con 11.g4 h:g4 12.h5: 12...g:f3 13.h:g6 ♖c7 (13...f5 14.♖d3 f4 15.♗:f3 ♜f5 16.d6+ +-) 14.d6 e:d6 15.♗b3±.

11.h5 d:e5 12.h:g6 h:g6 13.♗e4

La Donna punta ad andare in "h4". Il Bianco sta semplicemente e apertamente giocando per il matto!



13...♞d6?

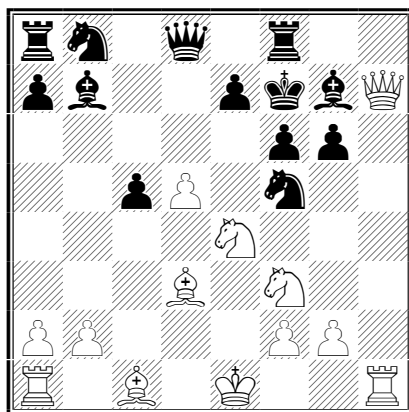
Sembrava più logica 13...♞f6!?, per esempio: 14.♗h4 ♞bd7 15.♙h6 ♞h5 16.♙:g7?! ♚:g7 17.g4 ♜h8! e il Nero regge.

14.♗h4 f6 15.♙d3 e4

Perde ancora più velocemente 15...♚f7 16.♙:g6+ ♚:g6 17.♗h5#.

16.♞:e4 ♞f5 17.♗h7+ ♚f7

Il Re nero spera di scappare. Ma si illude...



18.♞eg5+! f:g5 19.♞e5+ ♚f6

Una mossa coraggiosa e... forzata!

20. ♖:g6+ ♔:e5 21. ♖e6+ ♔d4 22. ♖e4#

1-0

Scacco matto in mezzo alla scacchiera! Una conclusione degna delle migliori partite romantiche giocate il secolo scorso.

CURIOSITÀ

* L'arrocco più "ritardato" che si conosca avvenne nella partita Bobotsov-Ivkov, 1966, quando il Bianco arroccò alla 46^a mossa!

CITAZIONI FAMOSE

* Studiare le aperture vi insegna a giocare bene le aperture, studiare i finali vi insegna a giocare bene a scacchi. (Gerzadovichtz)