

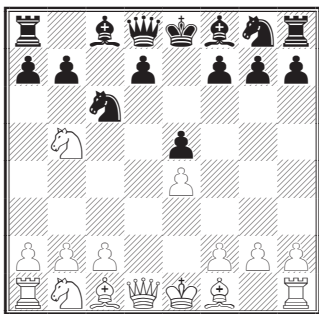
Nuovi orizzonti - KAISSIBER di Stefan Bücker

n. 22

Il ritorno in auge delle Siciliane con ...e5

Attualmente la vecchia Variante Löwenthal sembra essere tornata in auge, e persino la Variante Haberditz è stata trattata in un breve articolo di Reinderman [7]. Queste linee della Siciliana potrebbero essere delle utili alternative alla Variante Svešnikov di moda, che può sorgere dallo stesso ordine di mosse; perciò diamo un'occhiata ad alcune delle posizioni critiche:

1.e4 c5 2.♘f3 ♘c6 3.d4 c:d4 4.♗:d4
e5 5.♗b5



Entrambe le linee di Löwenthal (5...a6) e di Haberditz (5...♗f6 6.♗1c3 h6!?) invitano a ♗d6+, che conduce allo scambio dell'♙f8 nero per il Cavallo. Spesso vengono scambiate anche le Donne, in f6 o in e7. La Variante Svešnikov 5...♗f6 6.♗1c3 d6 con la sua teoria profondamente analizzata è

più popolare, ma ciò non significa necessariamente che le alternative siano peggiori. Quando giocate la Svešnikov, state provando a vincere col Nero, e la complessità della posizione è parte essenziale del vostro tentativo. Questo non è il luogo per studiare le linee principali della Svešnikov, ma la prima parte dell'articolo mostra una buona arma per il Bianco – anche solo per un confronto con ciò che segue.

1. LA VARIANTE SVEŠNIKOV

Nella maggior parte dei libri la Variante Svešnikov inizia così:

1.e4 c5 2.♘f3 ♘c6 3.d4 c:d4 4.♗:d4
♗f6 5.♗c3 e5 6.♗db5 d6

Tuttavia, i giocatori della Svešnikov preferiscono spesso dei diversi ordini di mosse; per esempio: 5...e6 6.♗db5 d6 7.♙f4 e5 8.♙g5, che esclude la conseguente possibilità di 7.♗d5. «Non ho mai temuto le varianti tipo 7.♗d5 o 7.a4», scrive Eugenij Svešnikov nel suo libro [4]. Ma è ampio il repertorio delle considerazioni che influenzano i vostri piani in una partita. Svešnikov stesso cambiò il proprio ordine di mosse; per esempio, giocando 2...e6, perché «semplicemente non avevo sempre voglia di affrontare 3.♙b5» [4]. Nella meno recente opera *Sicilian: Lasker-Pelikan* [2] (1978) potete trovare una breve discus-

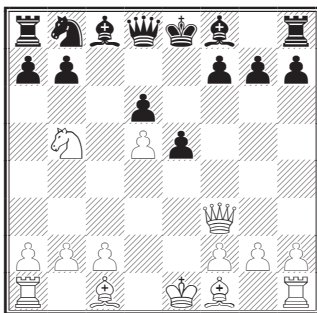
Il ritorno in auge delle Siciliane con ...e5

sione sull'ordine di mosse 5...e6, ma questa è un'eccezione.

7.♘d5 ♘:d5 8.e:d5 ♘b8

Secondo la teoria, 8...♘e7 9.c3 è più precisa e dà al Bianco un leggero vantaggio.

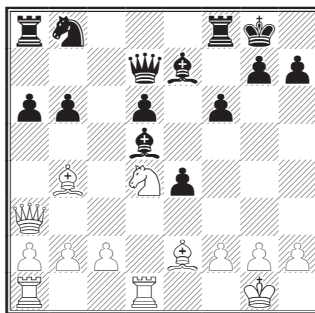
9.♖f3!?



14...b6 15.0-0 e4

Forse questa è troppo rischiosa. Dopo 15...f5 16.c4 g6 17.♗d2 ♗b7 18.♘c3 ♖c7 19.f3 ♘d7 20.♗e3, la posizione del Bianco sembra leggermente preferibile.

16.♗e2 ♗b7 17.♘d4 ♗:d5 18.♞fd1



La manovra altamente originale ♖f3-a3, unita a ♗d2-b4, fu introdotta nel 1986 da Lazar Markovic. Ottenne un po' di popolarità dopo un articolo di Jeroen Bosch su *New in Chess* 5/2003. Una versione commentata di questo articolo apparve in seguito nel primo volume della serie *SOS* [6]. La prossima sequenza può essere critica, deriva dal mio maggiore articolo in [12].

9...a6 10.♖a3 ♗e7 11.♗g5

È importante forzare l'avversario a giocare f7-f6. L'immediata 11.♗d2? 0-0 12.♗b4 a:b5! 13.♖:a8 ♘a6 14.♗d2, dalla partita capostipite Markovic-Joksic, Bela Crkva 1986 (Open), avrebbe potuto fallire dopo 14...♗g5!F.

11...f6 12.♗d2 0-0 13.♗b4 ♖d7 14.♗d3

La mia proposta, invece di 14.c4 b6 15.♘c3 f5 16.♗e2 ♗b7 17.♖b3 ♖c7 18.0-0 ♘d7, Solleveld-Alekseev, Santo Domingo 2003, «e le possibilità del Nero non sono per niente peggiori», Rogozenko nel suo eccellente libro [8].

18...a5

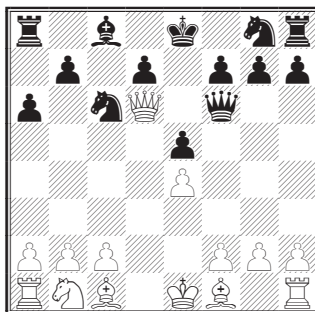
18...♗f7!? 19.h3 g6 20.f3 non è chiara.

19.♗d2 ♗f7 20.♗b5 d5 21.♖g3±

Il sacrificio di pedone del Bianco gli offre delle buone possibilità.

2. LA VARIANTE LÖWENTHAL

1.e4 c5 2.♘f3 ♘c6 3.d4 c:d4 4.♘:d4 e5 5.♘b5 a6 6.♘d6+ ♗:d6 7.♖:d6 ♖f6



8.♖:f6

Consigliata da Alexander Khalifman nel suo nuovo libro [11].

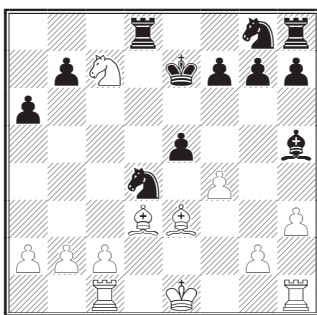
Il ritorno in auge delle Siciliane con ...e5

(a) 8.♖a3 ♘g7 9.♗c3 ♖b8 10.♘d5 ♘:d5 11.e:d5 ♗e7 12.♙e3 b5= non offre molto al Bianco, maggiori analisi in [1].

(b) Più complicata è 8.♖c7 ♗e7!? (invece della solita, ma dubbia, 8...♗g7) 9.♗c3 ♗b4 10.♙d1 ♗f6 11.♙g5 ♗c6 12.f4 d6 13.♗:e7+ ♗:e7 14.♙e1 b5 15.♖d1 b4 16.f:e5 d:e5 17.♙:f6 g:f6 18.♗a4 f5 19.♙d3 f:e4 20.♙:e4 ♖a7 e il Nero ha quasi raggiunto la parità.

(c) 8.♖d2 ♗g7 9.♗c3 0-0 10.♙d3 ♗b4 11.0-0 d6 12.a3 (12.♙e2!? ♗bc6 13.♗g5) 12...♗:d3 13.♗:d3 ♗g6 14.f4 f5 15.f:e5, patta nella M. Schäfer-Bücker, Lega Superiore della Nord Renania e Westfalia 2007.

(d) Troverete un'esauriente discussione della tradizionale alternativa 8.♖d1 in *Dangerous Weapon: The Sicilian* [9]. L'analisi di Palliser prosegue con 8...♗g6 9.♗c3 d5 (la famosa "Variante Graz"; in *Kaissiber 1* Rudolf Palme riportò di aver scoperto la mossa nel 1960) 10.♗:d5 ♗:e4+ 11.♙e3 ♗d4 12.♗c7+ ♙e7 13.♖c1 ♙g4 14.♖d3 ♗:d3 15.♙:d3 ♖d8 (fin qui già in [3]) 16.h3 ♙h5 17.f4



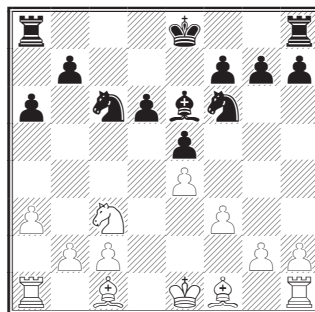
17...♙d6 (secondo Palliser [9], persino 17...e:f4 potrebbe essere migliore della vecchia mossa 17...f6, ma la mossa di Re sembra meglio) 18.♗:a6 b:a6 19.g4

♙g6 20.f5 ♙:f5 21.g:f5 ♗e7 22.♖d1. Fin qui l'analisi di Palliser [9], ma invece della sua 22...♗d5 il Nero ha una continuazione più forte in 22...♙c7 23.0-0 ♖d6 24.♙:d4 e:d4 25.♖f4 ♗c6=, con l'idea di 26.♙:a6 ♖b8!.

8...♗:f6 9.♗c3 ♗b4 10.♙d2 d6 11.a3 ♗c6 12.♙e1 ♙e6

Palliser [9] preferisce «12...h6!? perché 12...♙e6 13.♙g5! fu un po' imbarazzante nella S. Smetankin-G. Kochetkov, Minsk 2000, e il Bianco conservò un vantaggio dopo 13...♖c8 14.♖d1 ♗d4 15.♙d3 0-0 16.f3 ♖fe8 17.♙d2! ♗d7 18.♙e3».

13.f3



Contro 13.♙g5 (! [9]) il Nero può giocare semplicemente 13...h6; per esempio: 14.♙:f6 g:f6 15.♙d3 ♖g8 16.g3 0-0-0 con possibilità come ...♗d4 e ...f5, circa =. Khalifman [11] ritiene che questa mossa (**13.f3**) «sia più flessibile di 13.♙e3. Il punto è che il Nero può liberare la propria posizione con la mossa d6-d5 o immediatamente o dopo la preliminare ♗c6-e7. In quest'ultimo caso, il Bianco potrebbe non avere per niente bisogno di occupare la casa e3 col proprio Alfiere».

Dal diagramma l'analisi di Khalifman prosegue con: 13...d5 14.e:d5 ♗:d5 15.♗:d5 ♙:d5 16.♙e3 0-0-0 17.♙f2 ♙e6 18.♙d3

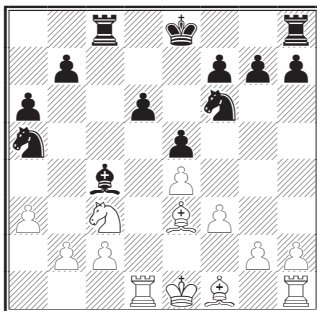
Il ritorno in auge delle Siciliane con ...e5

♞d4 19.♞he1 ♞he8 (Korneev-Tomczak, Tegel 2006) 20.♞ad1 h6 21.♟e4± [11].

Il Nero avrebbe potuto preparare la spinta: 13...0-0-0 14.♞f2 d5 15.e:d5 ♞:d5 16.♞:d5 ♞:d5 17.♟e3 ♞hd8 18.♟d3 g6.

Persino più convincente sembra:

13...♞c8! 14.♟e3 ♞a5 15.♞d1 ♟c4



Al nero piacciono piani chiari come ...♟f1, seguita da ...♞c4, o forse 16.♟d3 ♞e7, seguita dal raddoppio delle Torri sulla colonna "c". È difficile sviluppare un piano promettente per il Bianco.

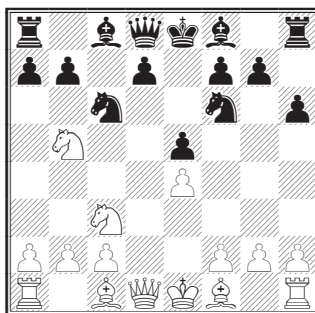


HANS HABERDITZ

Fonte: *Neues Wiener Tagblatt*, 13 gennaio 1941

3. LA VARIANTE HABERDITZ

1.e4 c5 2.♞f3 ♞c6 3.d4 c:d4 4.♞:d4 e5 5.♞b5 ♞f6 6.♞1c3 h6!?



Un'idea originale del teorico austriaco **Hans Haberditz**. Per quale motivo il Nero dovrebbe spendere la mossa a7-a6 per dare la caccia al Cavallo verso una casa in cui vuole comunque andare? Ovviamente il valore della mossa h7-h6 può essere discusso, ma effettivamente in molte linee è utile. La linea raramente menzionata è riapparsa di recente in due nuovi libri. In ambo i casi il verdetto finale è negativo, ma quando devo scegliere da che parte mettermi, scommetto sempre su Hans Haberditz.

7.♞d6+ ♟:d6 8.♞:d6 ♞e7 9.♞:e7+

La linea critica sia secondo Reinderman [7] che Khalifman [11].

Il Bianco può tentare pure 9.♞b5:

(a) 9...♞:d6 (oppure 9...♞b4) 10.♞:d6+ ♞e7 11.♞f5+ ♞d8! (invece di ...♞f8) merita attenzione: 12.♟e3 ♞c7 13.0-0-0 d5±.

(b) 9...♞b8! ed ora:

(b1) 10.b3 ♞:e4 11.♞:e7+ ♞:e7 12.♟a3+ d6 13.f3 a6 14.f:e4 a:b5 15.♟:b5 ♞a8= (=, 49) Saastamoinen-Salonen, Tampere 1998 [7].

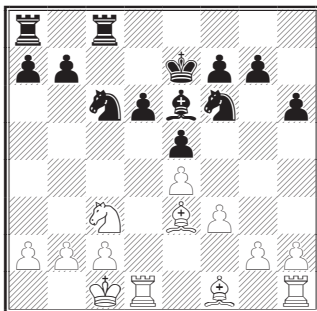
(b2) 10.♟e3 ♞:e4 11.♞:e7+ ♞:e7 12.f3 a6 13.f:e4 a:b5 14.♟:b5 d6 15.0-0 ♟e6, e il Nero sembra tenere: 16.♞f2 ♞hc8 17.a4 ♞a8 18.♞d1 ♞b4! 19.c3 ♞a6=.

9...♞:e7 10.♟e3 d6 11.f3 ♟e6 12.0-0-0

Il ritorno in auge delle Siciliane con ...e5

Khalifman: «Il piano del Bianco resta praticamente lo stesso, indipendentemente dalla risposta del Nero: iniziare un'offensiva di pedoni sul lato di Re».

12... ♖hc8



Entrambe le fonti danno 12... ♖hd8, raccomandando poi delle mosse diverse per il Bianco:

(a) «Il Bianco ottiene un vantaggio con 13. ♖b1 seguita da 14. ♘d5+. Ahimè, dalla parte del Nero non vedo un modo valido per evitarlo», Reinderman [7]. Io suggerirei la replica 13... ♗f8 (l'immediata 13... d5? 14. ♙c5+ ♗e8 15. ♘b5 è sbagliata); per esempio: 14. ♘d5 ♙:d5 15. e:d5 ♘e7 16. c4 ♘f5, oppure 14. b3 ♘e7 15. ♙d3 d5=.

(b) 13. h4 d5 14. ♙c5+ ♗e8 15. ♘b5 b6 16. ♘c7+ ♗d7 17. ♘:d5 «e il Bianco resta con un pedone in più», Khalifman [11]. Ovviamente 13... d5? era prematura. Dopo la corretta 13... ♗f8! 14. b3 b6 (...d5) 15. ♖b2 ♘e7, il Bianco conserva un piccolo vantaggio: 16. ♙f2 (16. ♘b5 d5 17. ♘c7 d:e4 18. ♙c4 ♙:c4 19. ♘:a8 ♗:a8 20. b:c4 e:f3 21. g:f3 ♘f5 22. ♙d2 ♗c8 23. ♙b4+ ♗e8 24. ♗he1 ♘d7 25. ♗e4 g6, circa =) 16... d5 17. ♙b5 d:e4 18. ♘:e4 ♘:e4 19. fe4 ♙g4 20. ♗:d8+ ♗:d8 21. ♗f1±.

13.g4

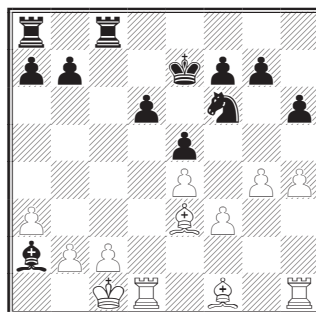
(a) 13. ♖b1 ♘a5 14. ♙f2 (14. ♘b5 b6! 15. b3 d5) 14... a6 15. ♘a4 ♘d7 16. b3 b5 17. ♘b6 ♘:b6 18. ♙:b6 ♘b7, e il Nero ha una posizione solida.

(b) 13. ♙f2! potrebbe essere un miglioramento: 13... a6 (13... ♘b4 14. ♖b1!, ora il Nero non può giocare ...d5) 14. b3 ♘b8 15. ♖b2 ♘bd7±.

13... ♘b4

13... ♘a5 va presa in considerazione.

14. a3 ♘a2+ 15. ♘:a2 ♙:a2 16. h4



«± Gaprindashvili-Dzindzichashvili, Gori 1968», scrive Khalifman [11]. Questa partita fu sufficientemente breve da essere riportata per intero: 16... ♙c4 17. g5 h:g5 18. h:g5 ♘e8, patta. È vero che la posizione finale è migliore per il Bianco (19. ♙g2 ♘c7 20. b3 ♙a6 21. f4), ma al posto della sua infelice 16ª mossa, Dzindzichashvili avrebbe potuto giocare la profilattica 16... ♘d7! 17. ♗h2 ♗c6 18. g5 (oppure 18. h5 f6) 18... h5, e qui il Nero ha una posizione sana, più = che non ±.

La superiorità della Svešnikov non si basa soltanto sui simboli teorici ±, =, ∓ (sotto il profilo dei quali potrebbe persino essere peggiore!), ma sulle situazioni complesse che permettono al Nero di giocare per

Il ritorno in auge delle Siciliane con ...e5

co. Sembra che abbia assolutamente ragione. Prima di aprire la colonna "h", il Bianco può preparare persino il colpo finale, tramite ♖h1-h3 e ♜a1-h1. È difficile che il Nero sopravviva. Con il senno del poi, adesso preferirei 5...♗g5 (invece di 5...f5) 6.♗gf3 ♗:f3+ 7.♞:f3 (♗:f3) 7...g6, sebbene il Bianco debba avere un vantaggio.

Non date il mio nome al gambetto (*Nuovi orizzonti 21*): nella sezione "Argomento di riflessione n. 1", dopo il secondo diagramma, mancava una mossa. Invece di «migliore rispetto alla consueta 12.a4» il testo andrebbe letto: «migliore rispetto alla consueta 11...♞c7 12.a4». Un grazie a **Pierre F.** dal **Canada** per averlo sottolineato.