

Nuovi orizzonti - KAISSIBER di Stefan Bücker

n. 18 Lo sfacciato Mokele Mbembe

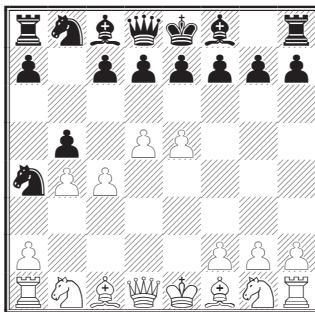
Per buona parte degli ultimi 25 anni, una delle mie varianti preferite è stata **1.e4 ♞f6 2.e5 ♞e4!?**. L'ultima mossa del Nero risale ad Allgaier (1763-1823), ma la prima analisi seria su di essa venne pubblicata nel 1922, quando la "vera" Difesa Alekhine era appena entrata in scena. Il maestro svizzero Hans Fahrni (1874-1939) scrisse un libricino [1] sulla nuova moda **1.e4 ♞f6**, spendendo 10 delle 28 pagine su **2...♞e4**. Nella sua introduzione disse che considerava entrambe le mosse di Cavallo come "interessanti, specialmente **2...♞e4!**, sebbene **2...♞d5** sembri migliore." Nei primi anni '80, adottai **2...♞e4**, rifinii alcune delle sue varianti ed iniziai a giocarla nei tornei.



Hans Fahrni

[Fonte: Barmen 1905 (libro del torneo)]

I miei risultati personali sono stati piuttosto buoni, ma nelle successive due decadi la difesa fu raramente utilizzata da qualcun altro. *La* eccezione fu Kari Heinola, dalla Finlandia, che ora vive negli USA. Alcune menzioni sporadiche nei libri non convinsero molti che l'idea meritava di essere giocata. Tim Harding scrisse in *Dynamic Black Defenses* (1989): "Forse l'idea più oltraggiosa di Bücker è la variante della Difesa Alekhine che lui chiama **Mokele Mbembe**, nome di una leggendaria bestia africana, di cui se ne conoscono soltanto le tracce: **1.e4 ♞f6 2.e5 ♞e4!? 3.d3 ♞c5 4.d4 ♞e6 5.d5 ♞c5 6.b4 ♞a4 (6...♞a6!?) 7.c4 b5.**"



Un libro precedente [4] era meno diplomatico e informava i lettori che **2...♞e4** "è qualcosa di buffonesco perfino per Bücker. È una tale sciocchezza che la releghiamo nella nostra pattumiera."

Lo sfacciato Mokele Mbembe

Probabilmente gli autori consideravano il loro avvertimento ancora troppo riluttante, perciò in seguito sono andati all'assalto: "Proviamo pietà per lo sciocco che ha la posizione del Nero" e "la posizione del Nero è un pasticcio disgustoso."

In questo articolo e nel successivo farò una panoramica delle linee più importanti. Il Bianco può dare la caccia al Cavallo fino quasi a farlo andar fuori dalla scacchiera (3.d3), oppure può puntare "ad intrappolare il Cavallo in mezzo alla scacchiera" [11] per mezzo di 3.d4. La prima variante è illustrata dalla partita sotto. Nel prossimo numero discuterò della seconda variante 3.d4, che in seguito è stata raccomandata come la risposta più forte del Bianco alla "sfacciata mossa" (Emms) 2...♞e4.

Claus Dieter Meyer – Stefan Bücken

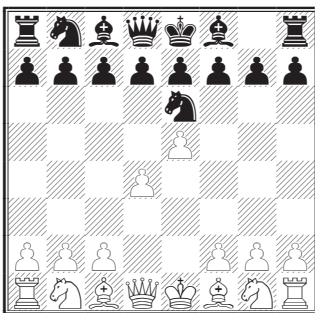
Amburgo 1983 (Open) [7]

Difesa Alekhine [B02]

1.e4 ♞f6 2.e5 ♞e4 3.d3

Contro 3.b4, Fahrni [1] raccomandava 3...e6 4.c3 f6!. Dei due autori contemporanei che analizzano sul serio 2...♞e4, Khalifman [12] preferisce la mossa del testo, mentre ad Emms [11] piace 3.d4.

3...♞c5 4.d4 ♞e6



Hans Fahrni preferiva 4...♞a6, che va sicuramente presa in considerazione. Questa situazione è quasi identica alla linea "normale" 2...♞d5 3.d4 ♞b6!? (Tal-Lutikov, Mosca 1969). La sola differenza è che ora il Nero ha il suo Cavallo in a6, invece di b6. Se questo sia un vantaggio o un handicap, non è così ovvio. Dopo 4...♞a6, Fahrni proseguiva la sua analisi: 5.f4 d6 6.♙d3 d:e5 7.f:e5, dopodiché il Bianco sta meglio [1].

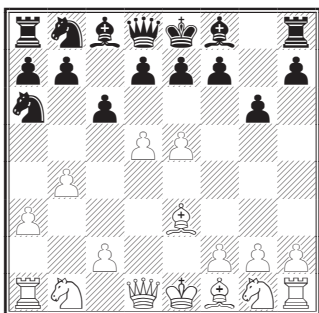
5.♙e3

A quanto pare, il miglioramento preparato da C.D. Meyer per la nostra battaglia dell'ultimo turno. In una precedente partita dello stesso torneo il Bianco tentò la naturale 5.f4 ("Il vantaggio di spazio del Bianco è schiacciante", Khalifman [12]) 5...g6 6.d5 (6.♞f3 d6 7.♞c3 d:e5 8.f:e5 ♞d7 9.♙e3 c6, Beckemeyer-Bücker, 1982. Il Bianco aveva un leggero vantaggio, ma perse in 53 mosse, [7]) 6...♞g7 7.♞f3 d6 8.♙e2 e6 9.♞c3 ♙e7 10.0-0 c6 (0-1, 38) Rostalski-Bücker, Amburgo 1983. Invece di 7.♞f3, Khalifman suggerisce 7.♞c3 d6 8.♞f3 ♙g4 9.h3 ♙:f3 10.♙:f3 [12], ma qui 8...e6 9.♙c4 ♙e7 10.0-0 0-0 con una successiva c7-c6 dovrebbe essere migliore, ±.

Una linea critica è 5.d5 ♞c5 6.b4 (se 6.f4 e6 7.♞f3, come in Pinkas-Bücker, Katowice 1985 [=, 41], 7...d6! è la risposta giusta, [7]) 6...♞a6 (per la sconsigliata 6...♞a4?! 7.c4 b5 vedere le mie analisi dettagliate in [13], [14]) 7.a3, e il Bianco ha buon gioco, secondo Fahrni [1]. Ma la mia analisi in [14] mostra che il Nero può rispondere con sicurezza 7...g6! 8.♙e3 c6, per esempio: (vedi diagramma successivo)

(a) se 9.d:c6, il Nero gambetta un pedone con 9...♙g7! 10.c:b7 ♙:b7 11.f4 0-0

Lo sfacciato Mokele Mbembe



12. ♖f3 d6 13. ♗c3 ♗d7 con compenso.

(b) 9. c4 ♗g7 10. f4 d6 11. ♗f3 ♗g4 12. d:c6 ♗:c6! 13. b5 d:e5 14. ♗bd2 e:f4 15. ♗:f4 0-0=.

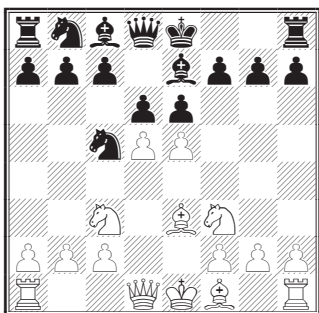
(c) 9. ♗f3 c:d5 10. ♗c3 ♗c7 11. ♗:d5 ♗g7 12. ♗g5 ♗c6 13. b5 h6.

(d) 9. d6!? e:d6 10. e:d6 ♗f6 11. ♗d4 (11. ♗d4 ♗g7 12. ♗e2 c5!) 11... ♗e6+ 12. ♗e2 f6 13. ♗f3 ♗:d6 14. 0-0 0-0 15. ♗e1 ♗f7 con gioco poco chiaro.

5...d6 6.e:d6

Il Bianco si accontenta di mantenere una piccola iniziativa. Erano più ambiziose:

(a) 6. d5 ♗c5 7. ♗c3 (7. ♗:c5!?) 7... e6 8. ♗f3 ♗e7. Non credo che il Nero abbia molto da temere, ma forse mi sta sfuggendo qualcosa?



(b) 6. ♗f3 g6 7. d5 ♗g7 8. e:d6 ♗:d6 9. ♗c3 ♗f5 10. ♗d4 (10. ♗b5) 10... ♗g7

11. ♗b5 ♗d8 12. ♗:g7 ♗:g7 13. ♗d4 0-0 14. 0-0 ♗d7 15. ♗f4 c6 16. ♗c3 ♗a5 17. g4? (è critica 17. ♗c4 ♗b6 18. d:c6 ♗:c4 19. ♗:c4 b:c6 20. ♗:c6 ♗e6 21. ♗b5 ♗c7, dopodiché le colonne aperte "b" e "c" danno al Nero un po' di compenso per il pedone sacrificato) 17... ♗f6 18. d6 ♗d5?! (18... ♗e6 19. ♗e5 ♗:e5 20. ♗:e5 e:d6=) 19. ♗:d5 (19. ♗:d5!?) 19... c:d5 20. d:e7 ♗e8 21. ♗h6 f6= con possibilità per entrambi nella Domont-Bücker, Biel II, 1984 (ma 0-1, 56). In questo torneo all'italiana non partii bene, e prima della nostra partita Domont guidava la classifica. Considerata la situazione, era evidente che dovevo scegliere il mio sistema di maggiore affidamento.

6...c:d6 7.c4

Il piano del Bianco è facile da prevedere. Mentre la struttura di pedoni è la medesima della variante di cambio della Difesa Alekhine, il Cavallo del Nero si trova in un posto molto strano: in e6, invece di b6. Il Bianco spera semplicemente che presto o tardi il Cavallo divenga un handicap per le forze nere.

7...♗d7

Il Cavallo deve andare in f6, per evitare tormenti all'Alfiere di fianchetto. Dopo l'immediato 7...g6, la replica 8. d5 seguita da ♗d4 sarebbe troppo forte.

8. ♗c3

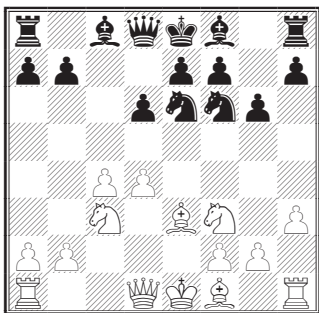
Se 8. ♗a4 g6 9. d5 ♗c5, il Nero guadagna un tempo importante attaccando la Donna.

8... ♗f6 9. h3 g6 10. ♗f3 (vedi diagramma seguente)

10... ♗g7 11. ♗e2 0-0 12. 0-0 d5 13. ♗c1

Qui il Bianco aveva delle alternative: 13. b3 d:c4 14. b:c4 b6, circa =. Forse era migliore 13. c5!, per approfittare dell'insolita formazione del Nero, ma dopo 13... ♗e4

Lo sfacciato Mokele Mbembe

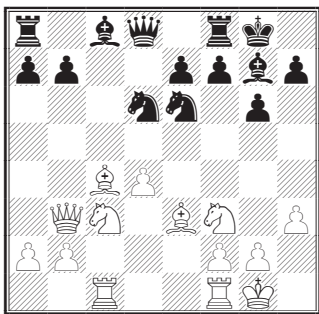


14. ♖b3 ♜c3 15. b:c3 b6, il Nero sembra conservare un sufficiente controgio.

13...d:c4 14. ♕c4 ♜e8

Il Nero porta il suo Cavallo in d6 per bloccare il pedone isolato. Ovviamente, i pezzi del Bianco sono più attivi, e una valutazione di \pm sarebbe probabilmente giustificata. Ma il Nero non ha delle debolezze significative, cosa che rende difficile per il Bianco sviluppare un piano promettente.

15. ♖b3 ♜d6



Il “Praeceptor Germaniae” Siegbert Tarasch una volta ammonì sul piazzare un Cavallo in d6. Che cosa avrebbe pensato di questa situazione? Tuttavia, i Cavalli e6 e d6 controllano molte case importanti.

16. d5 ♜c7 17. ♖fd1 ♜c4=

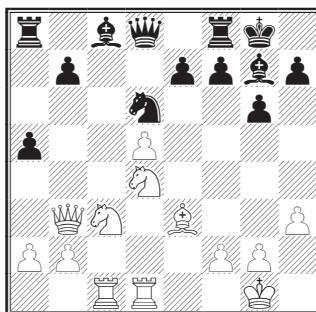
È un peccato che il Nero debba separarsi dal suo Cavallo bloccatore. Ma

temevo le conseguenze di 17... ♜f5 18. ♕f4 ♜e8 19. d6! ♜f:d6 20. ♜g5 ♖b6 21. ♜d5, dopodiché gli Alfieri bianchi iniziano a diventare pericolosi.

18. ♖c4 ♜e8 19. ♖b4 ♜d6 20. ♜d4

Incrementando la pressione sul lato di Donna.

20...a5 21. ♖b3



21... ♖a6?

Troppo artificiosa. La difesa corretta è 21... ♕d7, combattendo per le case chiare; per esempio: 22. a4 ♖c8 oppure 22. ♜a4 ♕:a4 23. ♖:a4 ♖e8=.

22. a4 ♕e5

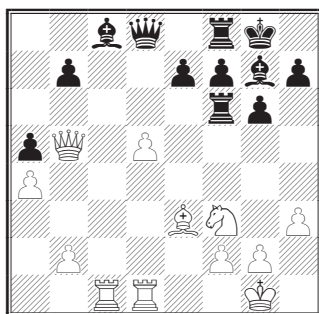
Profilassi: il Nero intravede problemi con la sua casa c7, perciò decide di “proteggerla”. Allo stesso tempo provoca la “debolezza” 23. f4. Tuttavia, il Bianco avrebbe potuto accettare l’invito. Dopo 23. f4 ♕:d4 24. ♕:d4 ♜f5 25. ♕f2, è certamente in vantaggio (\pm), sebbene io abbia giudicato la posizione come poco chiara in [7].

23. ♜f3 ♕g7 24. ♜b5 ♜:b5 25. ♖:b5 ♖f6?! (vedi diagramma seguente)

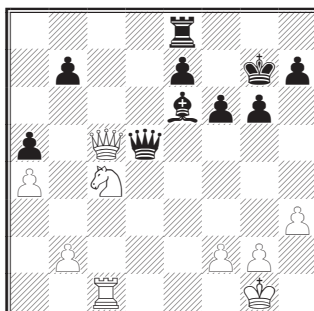
Creando almeno una minaccia concreta: ... ♕:h3. Notate che l’immediata 25... ♖d6? 26. ♕f4 ♖b6? è confutata da 27. ♕c7+.

26. ♕d4?

Lo sfacciato Mokele Mbembe



♙:d5



La mossa che speravo; durante la partita temevo l'alternativa d'attacco 26.♙g5 ♖f5 27.d6! ♜:b5 28.d:e7 ♙:d1+ 29.♜:d1 ♜e8 [7] 30.♜d8 ♙d7 31.a:b5 ♙:b5 32.♞d4 ♙:d4 33.♜:d4 ♙g7 34.♜d6 f5±. Ma in realtà 26.♞d2!± era l'opzione migliore del Bianco, che previene ...♙:h3 e prepara un'eventuale ♞c4 o ♞e4-c5. Il gioco del Nero nelle ultime cinque mosse sarebbe stato completamente confutato.

26... ♜d6 27.♙:g7 ♙:g7 28.♜d2 ♜e8

Il Nero ha risolto i suoi problemi. Durante il gioco che ne segue, il Bianco non trova le mosse migliori e finisce lentamente nei guai.

29.♙c5 f6 30.♜d4 ♙d7

Raggruppando in vista di un attacco contro il pedone isolato. Ora se 31.♙c7, il Nero risponde con 31...♙e6!

31.♞d2 ♙e6 32.♞c4 ♜:d5 33.♜:d5

34.♞e3?

Il Bianco aveva ancora 15 minuti sul suo orologio, che dovrebbero essere sufficienti per trovare 34.♞:a5 ♙:c5 35.♜:c5=. Ma in quest'ultimo turno c'erano in gioco anche alcuni premi in denaro, e la tensione nervosa decise il risultato della partita.

34... ♙d2 35.♜c2 ♙e1+ 36.♙h2 ♙f7

Il Nero ha guadagnato un pedone.

37.♙b6 ♙b4 38.♙:b4 a:b4 39.♜c5?! ♜d8 40.♜b5 b3 41.♜:b7 ♜d2 42.a5 ♜:b2 43.a6 ♜:f2 44.a7 ♜a2 45.♙g3 b2 46.♜:b2 ♜:a7 47.♙f4 h5 48.h4 ♜a4+ 49.♙g3 ♜e4 50.♜e2 f5 0-1

Nel prossimo numero discuterò della pericolosa 3.d4. Il Bianco intrappola il Cavallo e il Nero reagisce.

Fonti:

[1] H. Fahrni: *Die Aljechin-Verteidigung*, Berna 1922 (pagg. 19-28)

[2] S. Bücker: articolo in *Europa-Rochade* 9/1984, pag. 24

[3] E. Siebenhaar, A. Delnef, R. Ottstadt: *Aljechin-Verteidigung I*, Mannheim 1986 (pagg. 147-152)

[4] J. Benjamin, E. Schiller: *Unorthodox Openings*, Londra 1987, pag. 87 e segg.

[5] S. Bücker: partita in *Myers Openings Bulletin* 39 (1988), pag. 11

[6] S. Bücker: partita in *New in Chess Yearbook* 17 (1990), pag. 52

[7] S. Bücker: "Das Mokele", in: *Groteske Schacheröffnungen*, Stoccarda 1990, pagg. 83-93

Lo sfacciato Mokele Mbembe

- [8] J. Watson, E. Schiller: *The Big Book of Busts*, San Francisco 1995, pag. 120 e segg.
- [9] S. Bücken: (recensione di [8]), in *Kaissiber 1*
- [10] E. Schiller: *Unorthodox Chess Openings*, New York 1998, pagg. 40-42
- [11] J. Emms: *Attacking with 1.e4*, Londra 2001, pag. 151
- [12] A. Khalifman: *Opening for White according to Anand 1.e4*, vol. 5, Sofia 2005, pag. 118
- [13] S. Bücken: “Seguendo le orme: Il dinosauro danzante”, in *Kaissiber 25*, pag. 72 e segg.
- [14] S. Bücken: “Seguendo le orme: Uno scherzo o un significato più profondo?”, in *Kaissiber 26*, pag. 60 e segg.