

# Nuovi orizzonti - KAISSIBER di Stefan Bücker

n. 16

## Rivoluzione "soft" nella Difesa Francese

Alcune mosse d'apertura non sembrano adattarsi insieme; per esempio, combinare ...e6 e ...g6 può portare a conseguenze drastiche. La partita Anderssen-Staunton, Londra 1851, viene spesso riportata per allontanare i principianti da questa pratica: 1.e4 e6 2.d4 g6 3.♘d3 ♙g7 4.♙e3 c5 5.c3 c:d4 6.c:d4 ♖b6 7.♗e2 ♗:b2 8.♗bc3 ♖b6 9.♙c1 ♗a6 10.♗b5 ♙f8 11.0-0 d6 12.d5 (1-0, 44). Un esempio eccellente degli svantaggi di una formazione pedonale così rischiosa: le case scure deboli e uno sviluppo ritardato dell'♙c8.

In alcuni casi *si può* giocare in sicurezza una precoce ...e6 e ...g6, per esempio quando avete il Nero contro una Siciliana Chiusa. Qui sembra saggio tenere ...f7-f5 come opzione contro i piani a lungo termine del Bianco sul lato di Re, e il Nero ha tempo a sufficienza per tutte queste mosse di pedone: ...c5, ...g6, ...d6, ...e6, ...b6. Eppure in aperture più aggressive, specialmente quelle in cui il pedone "e" del Bianco minaccia di avanzare in e5, di solito si eviterà di indebolire la casa f6.

Le seguenti linee differiscono notevolmente in popolarità. Fra parentesi trovate il numero delle partite rinvenute nel *BigDatabase 2005*:

• 1.e4 c6 2.d4 d5 3.♗c3 g6 (2561),

la **Variante Gurgenzidze** della Difesa Caro-Kann.

• 1.e4 c6 2.d4 d5 3.♗d2 g6 (654), una linea più rara della Caro-Kann.

• 1.e4 e6 2.d4 d5 3.♗d2 g6 (43).

• 1.e4 e6 2.d4 d5 3.♗c3 g6 (13).

Come ci si poteva attendere, le due linee della Caro-Kann sono più popolari delle versioni "francesi". Si dice che la seconda linea (b) con ♗d2 sia *peggiore* della Variante Gurgenzidze (come indicato dal numero di partite), perché il Bianco sarà in grado di proteggere il proprio centro tramite c2-c3 ed iniziare un energico attacco (h2-h4-h5). Analogamente, la quarta linea dovrebbe essere migliore della terza: dopo un'eventuale e4-e5 il contrasto usuale ...c7-c5 approfitta della posizione del ♗c3. Tuttavia, nella pratica la quarta linea è persino più rara della terza – una piccola sorpresa.



DR. MAXIMILIAN UJTELKY

## Rivoluzione "soft" nella Difesa Francese

Questo articolo discuterà tre partite per vedere se realmente la linea della Francese **1.e4 e6 2.d4 d5 3.♞c3 g6** merita la sua cattiva immagine. La prima è già stata presentata in [4], in un capitolo intitolato "Una dolce provocazione: ...g6 più ...e6". Per alcuni dei lettori ciò potrà suonare come una sottovalutazione. Ma sono tuttora convinto che il rischio che il Nero si assume non sia molto più grande di quello che prende in altre linee della Difesa Francese. Adottare le idee di Ujtelky alla Difesa Francese è una rivoluzione "soft", piuttosto che una rivoluzione sanguinaria. **Maximilian Ujtelky** (1915-1979) iniziava di solito le sue partite con il fianchetto, ma invece della continuazione standard ...d6 e ...♞f6, che spesso conduce alla Difesa Pirc, aveva le sue idee.

### N. Gaprindashvili - M. Ujtelky

Wijk aan Zee 1969 (torneo B)

**1.e4 g6 2.d4 ♟g7 3.♞c3**

Apparentemente una normale Difesa Moderna [B06], ma che spesso traspone al nostro strano tipo di Difesa Francese. La partita Spasskij-Ujtelky, Soči 1967 [2], continuò con 3.♞f3 d6 4.♟c4 e6 5.♟b3 d5 6.♞bd2 ♞e7 7.0-0 0-0 8.♞e1 ♞d7 9.c3 c5 10.e5 b5 11.♞f1 a5 12.♟c2 b4 13.h4 (1-0, 45). Tuttavia, l'ordine di mosse della Francese (vedere le due partite sotto) esclude un inizio così "irregolare" con uno sviluppo ritardato del Cavallo di Donna del Bianco.

**3...e6 4.♟e3!**

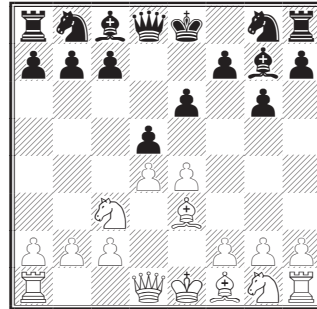
Il Bianco comprende che il Nero vuole impiantare qualcosa di insolito, al posto di una Difesa Pirc, e decide di arroccare lungo, con l'idea di un attacco in massa di pedoni contro il debole lato di Re del

Nero. Alternative:

(a) 4.♟e2 d5 5.♟e3 ♞e7 6.♞d2 h6 7.h4 b6 8.h5 g5 9.g4 c5 10.e:d5 e:d5 11.0-0-0 ♞bc6 12.♞f3 ♟:g4 13.d:c5 ♟:f3 14.♟:f3 d4 15.♟:c6+ ♞:c6 16.♞e2 0-0 17.♞e4 ♞e7 18.♟d2 b:c5 19.f4 ♞ab8 (19...♟:b2+) 20.f:g5? d3! 21.c:d3 ♟:b2+ (0-1, 30), de Rooi-Ujtelky, Amsterdam 1969 [3].

(b) 4.f4 ♞e7 5.♟e3 a6 6.♞f3 b5 7.♟d3 f5 8.e5 ♟b7 9.0-0 Scholl-Ujtelky, Wijk aan Zee II 1969, ed ora invece di 9...♞c6? 10.a4! b4 (1-0, 31) Kurajica raccomanda 9...0-0 [1]

**4...d5**



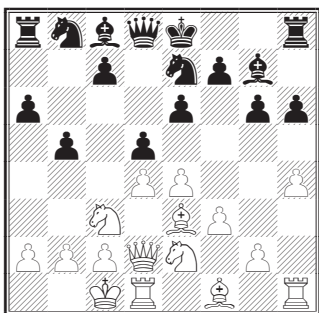
Raggiungendo finalmente la Difesa Francese.

**5.e5?!**

In generale, il Bianco spinge immediatamente il proprio pedone "e", sebbene ciò dia al Nero un chiaro piano di contrattacco. Sembra più forte giocare la flessibile 5.♞d2! h6 6.0-0-0 ♞e7 7.f3 a6 8.h4 b5 9.♞ge2. Una situazione critica per questa apertura: (vedi diagramma seguente):

(a) 9...♟b7 10.e:d5! e:d5 11.h5 g5 (Kurajica-Ujtelky, Wijk aan Zee II 1969). Qui Kurajica raccomanda 12.g4! [1] e in seguito l'ECO fu concorde, definendola ±. Questa valutazione può essere corretta, e anche le alternative alla decima

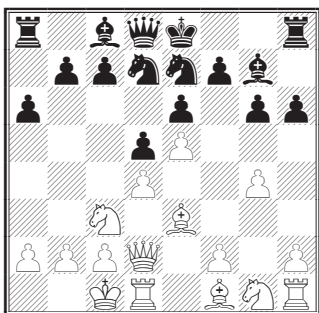
## Rivoluzione "soft" nella Difesa Francese



mossa del Nero non pareggiano il gioco. Se 10...b4, il Bianco può sacrificare un pezzo: 11.d:e6!? b:c3 12.e:f7+ ♔:f7 13.♖:c3, e 10...♙:d5!? (la mia raccomandazione in [4]) 11.♗:f4 è pure leggermente migliore per il Bianco.

(b) 9...♗:d7 potrebbe essere più precisa: 10.e:d5 (oppure 10.h5 g5 11.♗:g3 ♗:b6 12.a3 ♙:b7 13.♔:b1 ♖:d7 14.e5 0-0-0) 10...e:d5 11.♙:e1 ♗:b6 12.♗:g3 h5!? 13.♙:g5 ♙:e6 14.♙:d3 ♖:d6. Il Nero ha risolto i suoi problemi e le chance sono all'incirca pari.

5...♗:e7 6.♖:d2 h6 7.g4 ♗:d7 8.0-0 a6



Il Nero pareggia muovendo immediatamente il proprio pedone "c": 8...c5! 9.f4 (9.d:c5 ♗:e5 10.♗:b5 ♗:g4 11.♗:d6+ ♔:f8; oppure 9.♗:b5 c:d4) 9...c:d4! (evitando la trappola 9...a6? 10.d:c5 ♖:c7

11.♙:e2, dopodiché il Nero non può riguadagnare il suo pedone: 11...♗:c5 12.♙:c5 ♖:c5 13.♗:e4!±) 10.♙:d4 ♗:c6 11.♗:f3 ♗:d4 12.♖:d4 ♖:b6, oppure 12.♗:d4 g5!?, e in entrambi i casi il Nero non ha problemi.

**9.f4 h5**

Viene in considerazione 9...b5.

**10.f5**

A prima vista, la meno complicata 10.g:h5 ♙:h5 11.♙:e2 ♙:h8 12.h4 b5 13.h5 sembra portare il Bianco in vantaggio, ma con gioco preciso il Nero può tenere la sua posizione: 13...♗:b6 14.♗:f3 ♙:h5 15.♙:h5 g:h5; per esempio: 16.♙:h1 ♗:c4 17.♙:c4 d:c4 18.♙:h5 ♗:f5 19.♗:e4 (19.♖:f2 ♙:b7 20.♗:h4 ♗:e3 21.♖:e3 b4 22.♗:a4 ♙:f8!) 19...♙:b7 20.♗:f5 ♙:e4 21.♗:e4 ♖:d5=.

**10...g:f5 11.g:h5**

Oppure 11.g:f5 ♗:f5 12.♙:f4 c5 con sufficiente controgio.

**11...♙:h5 12.♗:h3!**

Una protezione diretta del ♙:e5 non aiuterebbe contro le minacce del Nero: 12.♙:e2 ♙:h8 13.♗:f3 c5 14.d:c5 ♖:a5 15.a3 ♗:c6 16.♙:hg1 ♙:f8; per esempio: 17.♗:d4 ♗:d4 18.♙:d4 ♙:h6 19.♙:e3 ♙:e3 20.♖:e3 ♖:c5 21.♙:d4 ♙:h4 22.♙:gd1 ♙:h2 23.♖:g3 ♙:h6 24.♔:b1 ♙:g6 25.♖:h4 ♖:e7±.

**12...c5 13.♙:g1 ♙:f8!**

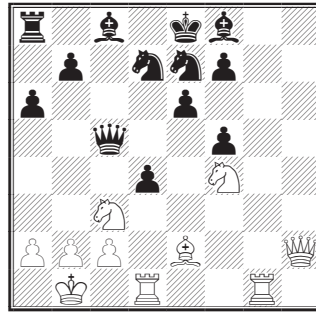
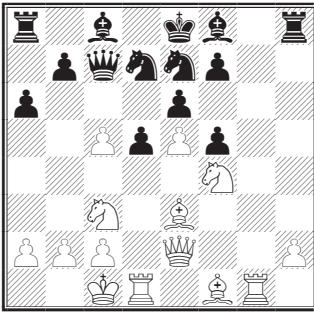
13...c:d4 14.♙:g7 d:e3 15.♖:e3 ♖:c7 portava ragionevolmente alla parità, di sicuro il Nero non sta peggio.

**14.♖:e2**

Il Bianco evita l'aggressiva 14.d:c5 ♗:e5 15.♗:f4 ♙:h7 16.♙:e2 ♗:c6 17.♗:h5, e forse aveva ragione a fare così, poiché il Nero non è privo di risorse: 17...♗:g4 18.♙:g5 f6 19.♙:g4 fg5 20.♙:f5 e:f5 21.♗:d5 ♔:f7 22.♗:hf6 ♙:h3 23.♔:b1 ♙:h6±.

**14...♙:h8 15.d:c5 ♖:c7 16.♗:f4**

## Rivoluzione "soft" nella Difesa Francese



16... ♖:e5

Una decisione difficile in una posizione confusa:

(a) 16... ♘:c5 17. ♘h5 ♘d7 18. ♘f6+ ♔d8 [4] 19. ♙g2±.

(b) 16... ♘:e5?! 17. ♘h5 ♘g4 18. ♗:g4 [4] f:g4 19. ♘f6+ ♔d8 20. ♙g5 ♖:h2 21. ♖e3 ♙h6 conduce allo scambio delle Donne: 22. ♘f:d5 ♙:g5 23. ♘:e7+ ♔c7 24. ♖:g5 ♖h6 25. ♖:h6 ♗:h6 26. c6 b:c6 27. ♘:c6, ma il finale risultante non è ancora chiaro.

(c) 16... ♙h6! [4] è probabilmente migliore, per esempio: 17. ♔b1 ♙:f4 18. ♙:f4 ♖:c5 19. ♙e3 ♖c7 20. ♙g5 b5 21. a3 ♗b8±.

17. ♖f2 ♗:h2

(a) 17... ♘c6 [4] 18. ♘d3 ♖:h2 19. ♙g2 ♗g8 20. ♙f4 ♙h6 21. ♘:d5 e:d5 22. ♖e3+ ±.

(b) 17... ♙h6 era raccomandata in [4]. 18. ♘f:d5 ♙:e3+ (18... e:d5? 19. ♙:h6 ♗:h6 20. ♗e1 è vincente per il Bianco) 19. ♘:e3 ♗:h2 20. ♙g2 ♖:c5 21. ♖f4=.

18. ♖:h2 ♖:e3+ 19. ♔b1 ♖:c5

19... ♘:c5? 20. ♙g2 ♘e4 21. ♙:e4 f:e4 22. ♗ge1, seguita da ♘h5, invoglia un attacco pericoloso.

20. ♙e2 d4? (vedi diagramma seguente)

20... ♖d6= veniva in considerazione. Adesso il Bianco trova un attacco ele-

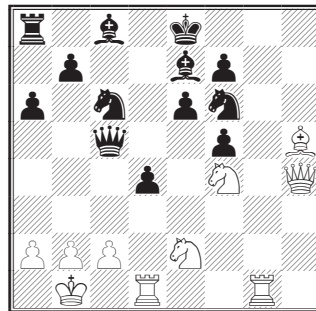
gante:

21. ♙h5! ♘f6

21... d:c3? 22. ♙:f7+! vince.

22. ♘ce2 ♘c6 23. ♖h4 ♙e7

Avrebbe dovuto tentare 23... ♖e7 24. ♘:d4 ♘:d4 25. ♗:d4 ♘:h5 26. ♖:h5 ♙d7 per portare il proprio Re fuori tiro.



24. ♖g5?

Non vedendo 24. ♗g7 e5 25. ♙:f7+ ♔d8 26. ♘g6+-, con eccellenti chance di vittoria.

24... ♘d8?

24... ♘:h5 25. ♖:h5 e5±.

25. ♘:d4 e5 26. ♘de6?

Restituendo il favore. Dopo 26. ♗ge1! e:d4 (oppure 26... e4 27. ♖g7) 27. ♖:f6, il Nero è senza aiuto contro le minacce del Bianco.

26... ♙:e6

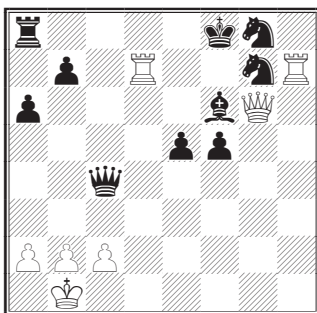
## Rivoluzione "soft" nella Difesa Francese

26...♖:e6? 27.♗:f7+ ♘:f7 28.♔g6+ ♘f8 [4] 29.♙h1! +-.

27.♖:e6 ♖:e6 28.♗:f7+ ♘:f7 29.♔g6+ ♘f8 30.♞h1 ♖g7

Anche l'alternativa 30...♗d8 31.♞h8+ ♘e7 32.♞h6 ♖d4 33.♔f6+ ♘d7 34.♔f7+ ♘c8 35.c3 ♖c6 36.♞:c6+ ♔:c6 37.♔f5+ ♘c7 38.♔e5+ conduce alla patta.

31.♞h8+ ♖g8 32.♞h7 ♗f6 33.♞d7 ♔c4



## 34.b3??

Dopo 34.a3 il Nero non ha nulla di meglio dello scacco perpetuo. La mossa del testo è più ambiziosa e Gaprindashvili merita lode per il suo coraggio, ma qui vuole troppo.

34...♔f1+ 35.♙b2 e4+ 36.♙a3 ♔c1+

37.♙a4 b5+ 38.♙a5 ♗c3+

Oppure 38...♔a3+ 39.♙b6 ♗d4+!

40.♞:d4 ♞b8+ 41.♙c7 ♔c5+ +-.

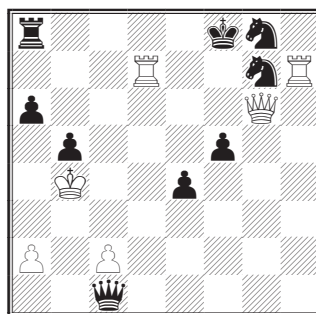
39.b4

39.♙b6 ♔e3+ 40.♙c6 ♖e7+! 41.♞:e7 ♞c8+ 42.♙b7 ♘:e7, ecc.

39...♗:b4+ 40.♙:b4 (vedi diagramma seguente)

40...♔b2+?

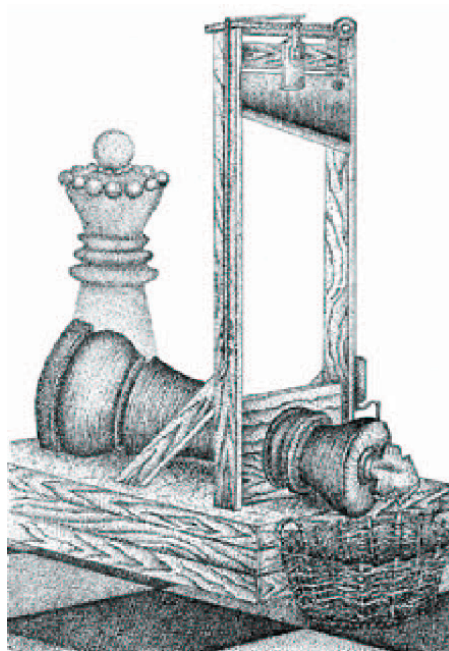
40...a5+ vince facilmente: 41.♙c5 ♔:c2+ 42.♙d4 (42.♙b6 ♔f2+) 42...♔d2+ 43.♙e5 ♔:d7-+.



## 41.♙c5 ♔:c2+?

L'ultimo errore in una battaglia affascinante. Dopo 41...♔e5+ 42.♙b6 ♔e6+ 43.♔:e6 ♖:e6 44.♞d7+ ♘e8 45.♙d8 ♞:f5 46.♞d8 ♞e5 47.♞d6+ ♘a5 48.♖f6, il Nero può ancora giocare per vincere.

## 42.♙b6 1/2-1/2



RIVOLUZIONE FRANCESE  
Zygmunt Nasiolkowski, Lüdenscheid

## Rivoluzione "soft" nella Difesa Francese

Anche le altre due partite nascono da un ordine di mosse "Francese".

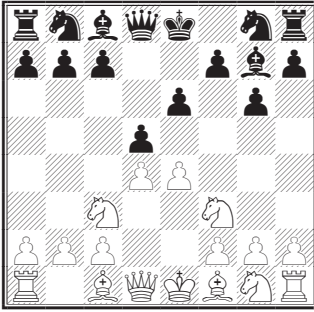
### P. Acs (2529) – Z. Varga (2495)

Balatonlelle 2002

1.e4 e6 2.d4 d5 3.♘c3 g6 4.♘f3

4.♙e3 ♙g7 potrebbe trasporre alla posizione della prima partita. Il Bianco non gioca subito 4.e5, che darebbe soltanto al Nero la benvenuta opportunità di lasciare l'Alfiere in f8 (da dove prepara la prossima ...c7-c5).

4...♙g7



### 5.e5?!

Contrariamente alla prima partita, il Bianco ha già giocato ♘f3. Ciò nonostante, dovrebbe seguire un piano simile a quello della Kurajica-Ujtelky (vedi la nota alla 5ª mossa nella Gaprindashvili-Ujtelky) e posporre la sua decisione riguardo al pedone "e". Ci sono due possibilità principali:

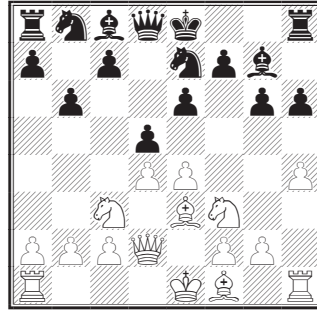
(a) 5.♙f4

(a1) 5...a6 6.♙d2 h6 7.h4 ♘e7 8.0-0-0 c6? 9.♙b1 h5 10.♙d3 ♘d7 11.♞he1 ♘f8 12.e5 b5 13.♙g5 ♙c7 14.♙f4 ♘g8 15.g4 (1-0, 35), P. Andersson-O. Appelquist, Campionato svedese per corrispondenza 1971.

(a2) 5...d:e4! 6.♘:e4 ♘c6 7.♙d2 ♘ge7

(e non 7...♘:d4? 8.0-0-0 ♘c6 9.♙:d8+ ♘:d8 10.♙:c7±) 8.0-0-0 (8.♙g5 f5!? 9.♘f6+ ♙f7!) 8...0-0 e il Nero può ritenersi soddisfatto della propria posizione, per esempio: 9.♙c4 b6 10.♙g5 f6 11.♙f4 g5 12.♙e3 g4 13.♘g1 ♘a5 14.♙d3 f5 15.♘c3 ♙d6 16.♘ge2 ♙b7 17.♘f4 ♘g6=.

(b) 5.♙e3 ♘e7 6.h4 h6 7.♙d2 b6 offre questa scelta:



(b1) 8.e:d5 ♘:d5 9.0-0-0 ♙b7 10.♙c4 ♘:c3 11.♙:c3 ♘d7 12.h5 g5 13.♘e5 ♙e7 14.♙b5 ♙:e5 15.d:e5 0-0-0 16.f3 ♙b8±.

(b2) 8.0-0-0 d:e4 9.♘:e4 ♙b7 10.♙b5+ ♘d7 11.♘e5 ♙:e4 12.♙:d7+ ♙f8 13.f3 ♙b7 14.♙b4 ♙g8 15.♙a4 ♙d6 16.♙e1 ♙:e5 17.d:e5 ♙:e5 18.♙d4 ♙:e1 19.♞h:e1 ♞h7 20.c4±.

In entrambe le linee (b1) e (b2) il Nero ha delle difficoltà permanenti. Forse, al posto della mossa passiva 7...b6, merita uno sguardo la più ambiziosa 7...a6!? (con l'idea ...b5 e ...♘d7-b6). Le possibilità pratiche del Nero non andrebbero sottovalutate.

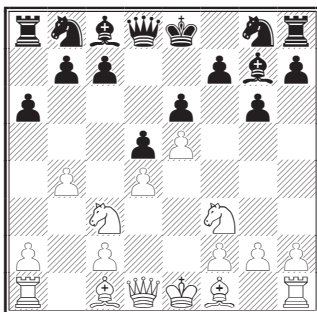
### 5...a6

L'immediata 5...c5 è interessante, ma 6.♘b5 c:d4 7.♙:d4 ♘c6 8.♙f4 ♘h6 9.♘d6+ ♙f8 10.♙b5 ♙g8 11.♙:c6

## Rivoluzione "soft" nella Difesa Francese

b:c6 12.♙e3± sembra leggermente migliore per il Bianco.

6.b4



Blocca tutti i piani connessi a ...c7-c5, almeno per un po' di mosse.

6...♗e7

Sarei tentato di giocare 6...f6. Ovviamente, questa mossa implica un po' di rischio, viste le ovvie debolezze del Nero. Ma non ha anche il Bianco indebolito il suo lato di Donna?

7.♖b1 ♗d7 8.♙d3 b6 9.♗e2 c5 10.c3 c:d4 11.c:d4 b5 12.h4 h6 13.♙f4

Viene in considerazione 13.a4.

13...♗b6 14.♗c1 ♗c6 15.0-0 ♙f8 16.♙d2 ♗c4 17.g3 ♙e7 18.♔g2?! ♔f8

Dopo 18...g5! il ♖d4 del Bianco improvvisamente rischierebbe di andare perduto.

19.♙e2 a5 20.b:a5 b4 21.♗b3 ♙a6

22.♙e1 ♔g7 23.♙d3 ♖b8 24.♗e2

♗6:a5 25.♗fd2 ♖c8 26.♗:a5 ♗:a5

27.♗b3 ♗b6? (27...♗a4) 28.♗c5 ♙:c5

29.d:c5 ♗:c5 30.♙:b4 ♗a7 31.♖fe1

♖he8 32.h5± (vedi diagramma seguente)

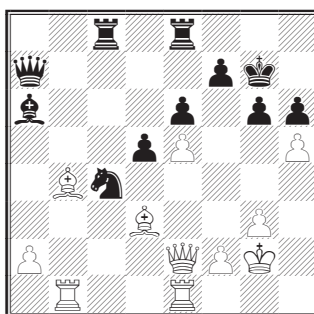
32...g:h5? 33.♗f3 (è più semplice

33.♗:h5) 33...♗d4 34.♗f6+ ♔g8

35.♖bd1 (35.♙g6!) 35...♗g4 36.♗:h6

♗g7 37.♗:h5 ♙b7 38.♖e2 d4+ 39.f3

♗e3+ 40.♖:e3! d:e3 41.♖h1 ♖c7



42.♖h4 ♖d8 43.♙h7+ ♔h8 44.♙b1+ ♔g8 45.♖g4 f5 46.e:f6  
1-0

L'ultima partita non aggiunge molto. Una volta ancora, il Bianco avanza immediatamente il suo pedone "e" invece delle migliori strategie sopra descritte.

**T. Huesmann (2315)**

**St. Bücker (2350)**

Aachen-SK, 4ª scacchiera

17 dicembre 2006

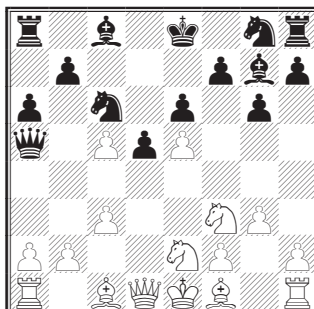
1.e4 e6 2.d4 d5 3.♗c3 g6 4.♗f3 ♙g7

5.e5?! a6 6.♗e2 c5 7.c3 ♗c6 8.g3 ♗a5

Con l'intenzione di guadagnare un tempo (9.♙d2 ♗b6). Non c'era nulla di sbagliato in 8...c:d4 9.c:d4 f6=.

9.d:c5

Oppure 9.♙g2 c:d4 10.b4 ♗b6 11.c:d4 g6, all'incirca pari.



## Rivoluzione "soft" nella Difesa Francese

9...♘e5

Evitando le complicazioni derivanti da 9...♖c5:

(a) 10.♙e3 ♖a5 (10...♖b5!? Huesmann)

11.♙g2 ♘ge7 12.0-0 0-0 13.♙f4 ♖c7=.

(b) 10.♘f4!? ♘e5 11.♘e5 ♙e5 12.♘d3

♖c7 (12...♖c4? 13.♙e3 ♖e4 14.♗g1

♙d6 15.♙g2 ♖f5 16.g4 ♖f6 17.♙d4±)

13.♘e5 ♖e5+ 14.♙e2 ♖d6 15.0-0

♘e7 16.♙h6 ♘f5. Il Bianco ha un po'

di compenso per il pedone sacrificato, ma il Nero ha una posizione solida.

10.♘e5 ♙e5 11.b4 ♖d8 12.♙e3 ♙g7

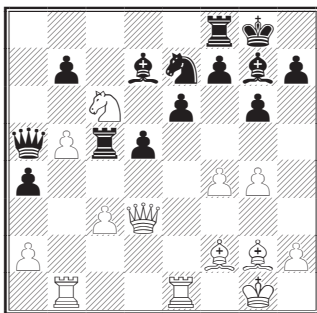
13.♙g2 ♘e7 14.f4 0-0 15.0-0 a5?!

16.b5 ♘f5?! (perde tempo) 17.♙f2 a4

18.♘d4 ♘e7 19.♗b1 ♖a5 20.♖d3

(20.♗b4) 20...♙d7 21.g4 ♗ac8

22.♗fe1 ♗c5 23.♘c6



23...♗c6

Nelle analisi del dopo partita ho provato a dimostrare che 23...♗c3 avrebbe dato al Nero buone prospettive di patta.

In realtà, si perde semplicemente dopo

24.♘e7+ ♔h8 25.♖d2 ♖d8 26.♙h4!

♖b6+ 27.♔h1 ♗c4 28.♗ec1!+-;

per esempio: 28...♗d4 29.♖e2 ♖d6

30.♙f2 ♗b4 31.♗b4 ♖b4 32.♙c5

♖f4 33.♗f1 ♖b8 34.♘d5.

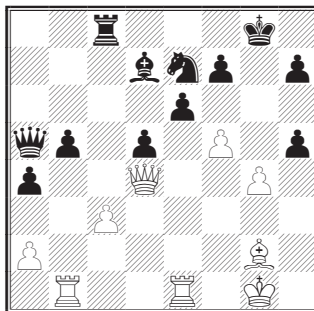
24.b:c6 ♙c6 25.♙d4 ♗c8?

25...♖a6! offriva buone possibilità di patta.

26.♙g7 ♔g7 27.♖d4+ ♔g8 28.h4 b5

29.h5 g:h5? (29...♙d7 30.h:g6 ♖c3)

30.f5! ♙d7



31.f6? (31.♖f6±) 31...♗c4?? (31...♘c6

32.♖e3 ♔h8=) 32.♖e3+- ♗g4 33.f:e7

♖c7 34.♗b4 ♗g3 35.♖e5 ♖a7+

36.♔h2 ♗g6 37.♗d4 ♖a8 38.♙d5!

e:d5 39.e8♖+

1-0

Il risultato delle tre partite è stato chiaro, ma di sicuro più chiaro degli eventi veri e propri avvenuti sulla scacchiera.

Per contro, ammetto che alcune linee critiche devono essere studiate in maggiore dettaglio. Può essere che un giorno saremo in grado di dimostrare

che 5.♖d2 (prima partita) oppure 5.♙e3/♙f4 (seconda e terza partita) confutano completamente l'intera idea

1.e4 e6 2.d4 d5 3.♘c3 g6 4.♙e3/♘f3

♙g7. Ma per ora, coloro che sono inter-

essati alla "psicologia applicata" forse dovrebbero notare il fatto che troppi

giocatori non sono in grado di resistere alla tentazione di giocare la tonante, ma

innocua, mossa 5.e5?!

## Rivoluzione "soft" nella Difesa Francese

### Fonti:

[1] B. Kurajica, in *Informatore* 7/115.

[2] Damjanovic/Maric, in *Informatore* 4/146.

[3] *Deutsche Schachzeitung* 10 (1969), pag. 325.

[4] St. Bücken: *Groteske Schacheröffnungen*, Stoccarda 1990.