

# Nuovi orizzonti - KAISSIBER di Stefan Bücker

n. 15

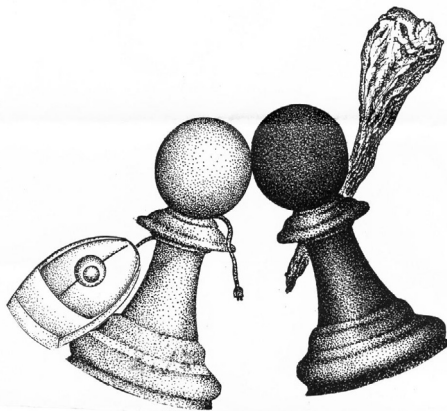
## Trovare l'approccio personale nella Seconda Era Glaciale

Nel suo libro *Exploring the Chess Openings* (1978), il teorico Americano **Hugh E. Myers** espresse la personale opinione che, in determinate circostanze, una precoce ...g7-g5 dovrebbe essere del tutto giocabile. Il mio articolo "La maleducazione delle aperture dell'Era Glaciale" (*Nuovi orizzonti* 5) aveva già discusso di un esempio sulla Difesa Myers 1.c4 g5, che è leggermente più popolare, ma non necessariamente più forte delle linee correlate. Qui esamineremo un altro membro della famiglia dell' "Era Glaciale": 1.♟f3 h6, seguita da ...g5.

Myers non era sicuro che 1.d4 h6 o 1.e4 g5 (che in seguito furono felicemente adottate dall'IM britannico Mike Basman) fossero giocabili, ma per 1.c4, 1.♟f3 e 1.g3, Myers affermò che la reazione ...g7-g5 del Nero (o ...h6 e ...g5, se 1.♟f3) era giustificata da concrete motivazioni posizionali:

- **1.c4 g5**, perché 1.c4 indebolisce la casa d4, e ...c7-c5 è diventata più efficace.
- **1.g3 g5**, perché 1.g3 riduce le possibilità attive del Bianco (ad esempio, di giocare ♗c4 o ♘e2-g3).
- **1.♟f3 h6**, seguita da ...g5, perché il ♟f3 può diventare un bersaglio.

Riguardo all'ultima situazione – ...h6/...g5 contro ♟f3 – il database conosce soltanto 49 esempi (nell'ordine di mosse 1.♟f3 h6 o per trasposizione), cosa che potrebbe costituire un avvertimento. Ma il quadro guadagna un po' di fascino se si considera che il Nero ha realizzato un impressionante 64%.



L'ERA GLACIALE DEGLI SCACCHI  
di Zygmunt Nasiolkowski, Lüdenscheid

Queste difese hanno alcune cose in comune – ad esempio: il Nero non ha da temere le dirette ♗c4, ♘e2-g3 – e spesso trasporranno persino l'una all'altra. Dopo 1.g3, di solito il Cavallo bianco va in f3, perciò la replica ...g5 prende a prestito un po' di incitamento da 1.♟f3 h6. Nella maggior parte delle

## Trovare l'approccio personale nella Seconda Era Glaciale

partite con una strategia da “Era Glaciale” (...g5), il Nero attacca il centro per mezzo di ...c7-c5, che già faceva parte del concetto di Myers dopo 1.c4 g5. Tuttavia, in alcuni casi la disposizione con ...c5 non funziona molto bene, ad esempio contro la formazione e4, d4, c3, ed io ho iniziato a preferire un'altra interpretazione.

Come spesso capita, se avete scovato qualcosa di nuovo, ciò conduce ad altre idee. Così, Myers creò molte aperture con una “ritardata” g2-g4, proprio come 1.♘c3 c5 2.g4!? (ispirata dalla mossa di indebolimento ...c5). Al proposito, in seguito Myers sviluppò una filosofia analoga per l'altra parte della scacchiera: contro 1.f4, 1.b3 o 1.♘c3, sostiene l'americano, il Nero può rispondere tranquillamente 1...b5 (oppure 1.♘c3 a6 seguita da ...b5). Questo potrebbe essere l'argomento di un altro articolo.

Le seguenti due partite non vi forniranno un repertorio completo contro 1.♘f3. Il mio obiettivo primario è di dimostrare che ci sono ancora delle aperture relativamente inesplorate in cui potete trovare il vostro approccio personale.

**Hans Hornung (2211)**

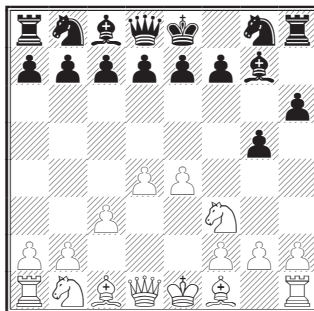
**Stefan Bücker (2349)**

Bad Wiessee, novembre 2005

1.♘f3 h6 2.d4

Il piano del Nero potrebbe essere evitato con 2.h4, ma molti troveranno il rimedio più pericoloso del male. In alcune partite si è vista 2.b3, contro la quale sarebbe una solida replica la formazione London 2...d5 3.♗b2 ♗f5. La mossa ...h6 si adatta bene ai piani

del Nero. Inoltre, esiste un'alternativa divertente in 2...g5 3.♗b2, dopodiché sia 3...♗h7 che 3...♘f6, a dispetto del loro aspetto strano, sembrano ok per il Nero.  
2...g5 3.e4 ♗g7 4.c3



L'immediata 4.h4 viene in considerazione: 4...g4 5.♘e5 d6 (5...h5 6.♗c4 era migliore per il Bianco nella Giread-Taga, Tusnad 2000, ma 5...♘f6!? 6.♘c3 d6 7.♘d3 ♘c6 8.d5 ♘d4 è interessante) 6.♘:g4 ♗:g4 7.♙:g4 ♗:d4, e il Bianco ha la coppia degli Alfieri. Tuttavia sembra che il Nero possa arroccare lungo ed ottenere abbastanza gioco sulla colonna “g”, ad esempio: 8.♗c4 (8.♙d1 ♗c5, circa =) 8...e6 9.c3 ♘f6 10.♙e2 ♗b6 11.♗f4 ♗g8!? 12.♗:h6 ♗:g2 oppure 12.♘d2 ♘g4 13.f3 ♙f6.

4...d6

L'ultima mossa del Bianco era diretta contro la spinta tematica ...c7-c5. In situazioni simili, il libro di Basman *The Killer Grob* (Oxford 1991) raccomanda una continuazione diversa, ...d7-d5. È vero, nel libro non si trova questa posizione, con un Cavallo in f3. Comunque, sulla scacchiera, non mi piaceva per niente l'analoga 4...d5: 5.e:d5 ♙:d5 6.♘bd2 deve essere migliore per il Bianco, e l'“aggressiva” 6...g4 7.♗c4

## Trovare l'approccio personale nella Seconda Era Glaciale

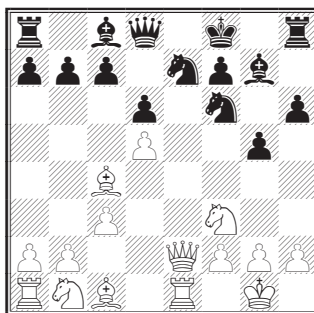
♙f5 8.♘g1 b5 9.♙b3 ♘b7 10.♘f1 ♙:g2? 11.♘e3 ♙e4 12.♙d5+- perde addirittura immediatamente. La modesta 4...d6 sembra a prima vista una soluzione ausiliaria, ma ritengo che sia di più. La struttura del Nero è piuttosto solida, persino senza un'immediata azione centrale. Mosse come ...c5 o ...d5 possono essere utili; almeno deviano l'attenzione del Bianco dalle debolezze del Nero sul lato di Re. Ma sono pure obbligate, e in simili manovre io vedo nell'insieme più svantaggi che non vantaggi per il Nero. La posizione è aperta, e il Bianco può trovare case attive per i suoi pezzi. Non sono sicuro che la mossa del testo ottenga la piena parità, ma molto probabilmente è la miglior continuazione del Nero.

### 5.♙d3

Nelle analisi post mortem, il dr. Hornung concordò di aver perso il momento giusto per attaccare la catena di pedoni del Nero. Secondo lui, il momento giusto arrivò alla 7ª mossa. Ovviamente h2-h4 è un'opzione critica in qualsiasi momento, dopo che il Nero ha giocato ...g7-g5. In questa fase potrebbe seguire: 5.h4 g4 6.♘h2 ♘f6 7.♙d3 c5 8.d5 h5 (8...g3?! ) 9.♘f1 ♘bd7 10.♘g3 ♘e5=.

Il Bianco ottenne un lieve vantaggio dopo 5.♙c4!? g4 6.♘g1 (6.♘h4!?) 6...♘f6 7.♙c2 d5 8.e:d5 ♘:d5 9.♘e2 c6 10.♘f4 h5± Astl-Kroell, Campionato Austriaco a squadre 2003 (0-1, 45). Al posto di 5...g4, io preferirei 5...♘c6 6.0-0 e6!?, per esempio: 7.d5 e:d5 8.e:d5 ♘ce7 9.♙e2 ♘f6 10.♙e1 ♙f8! (vedi diagramma seguente)

La situazione è di difficile valutazione. Il Bianco potrebbe sacrificare il suo ♘d5 per un rapido sviluppo. Un'altra alterna-



tiva plausibile è 11.♙d3 ♙g8.

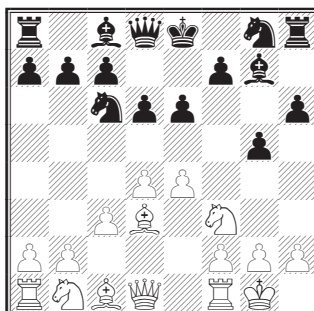
### 5...♘c6

5...c5 è dubbia per via di 6.♙e3! (6.0-0 g4 7.♘h4 c:d4 8.c:d4 ♘c6 9.d5 ♘e5 10.♙b5+ ♙f8 11.♙f4 ♙f6 12.♙g3 ♙b6 13.♘a3 a6 14.♙e2 ♙:b2 15.♘c2 ♙d7 16.♘e3 ♙b8=) 6...♙c7 7.♘a3 a6 8.0-0 ♘f6 9.♙e1 0-0 10.e5±.

### 6.0-0

È difficile che 6.h4 sia più pericolosa di una mossa fa: 6...g4 7.♘h2 (7.♘g1) 7...♘f6 8.♘f1 e5 9.d5 ♘e7 e il Nero può essere soddisfatto della propria posizione; per esempio: 10.h5 c6 11.c4 b5 12.b3 b:c4 13.b:c4 c:d5 14.c:d5 ♘f:d5!±, con l'idea di 15.e:d5 e4.

### 6...e6



### 7.a4

Forse erano necessario misure più dra-

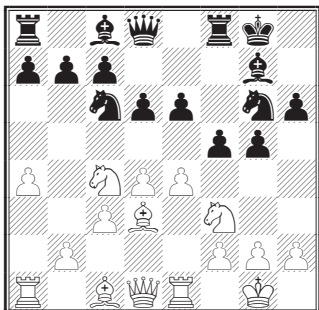
## Trovare l'approccio personale nella Seconda Era Glaciale

stiche. Nelle analisi post mortem, il mio avversario suggerì l'originale 7.♖h1 ♗ge7 8.♗g1 ♗g6 9.♗e2 (e non 9.f4? g:f4 10.♗:f4 ♗:f4 11.♗:f4 e5̄). Dopo un'attenta preparazione, il Bianco minaccia ora f2-f4, e questa spinta non deve essere affrontata con leggerezza. Tuttavia, credo che il Nero possa pareggiare: 9...e5 10.d5 ♗ce7 11.♗g3 ♗f4 12.♗h5 0-0!=. L'alternativa principale è di giocare 7.d5 oppure di preparare questa mossa, ad esempio, con 7.♗e1. In questa fase il Bianco sottovaluta il piano del suo avversario ed evita un'aggressione immediata.

### 7...♗ge7

Combinare l'"aggressiva" ...g5 con la struttura "passiva" ...e6 e ...♗ge7 sembra un po' strano. Ma l'idea segue la sua logica radicale. Il Nero ritiene che g6 sarebbe la casa migliore per il suo Cavallo, per controllare le importanti case h4, f4 ed e5. Inoltre, il Cavallo non si trova sulla strada degli altri suoi pezzi (♗g7, ♗f8 e ♗d8). Per raggiungere il proprio scopo, il Nero ha intenzione di investire tre tempi: ...e6, ...♗ge7 e ...♗g6. L'ovvio inconveniente è che ciò costa moltissimo tempo. In altre parole – serve ancora un occhio acuto per scovare una confutazione!

### 8.♗a3 ♗g6 9.♗e1 0-0 10.♗c4 f5



Il Nero si affretta a dimostrare che il Bianco ha giocato troppo lentamente. Con un pedone in g5, sembra attraente spingere il proprio pedone "f", ma l'avanzata crea allo stesso tempo debolezze sulla colonna "e" e concede al Bianco dei concreti bersagli. Con il senno del poi, non sono più sicuro che 10...f5 sia la decisione corretta. La mia "solida" formazione sul lato di Re potrebbe persino permettere la tranquilla 10...b6!? 11.g3 ♗b7 12.a5 b5 13.a6 ♗c8 14.♗e3 ♗b8. Qualcosa su cui riflettere.

### 11.e:f5 e:f5 12.b4?

12.♗e3! mantiene la Donna nera lontana da f6, con conseguenze poco chiare: 12...g4 (12...♗ce7 13.h3; 12...d5 13.b4 g4 14.b5 ♗ce7 15.♗e5 ♗:e5 16.d:e5 c5 17.b:c6 ♗:c6 18.e6!±) 13.♗d2 ♗ce7 (oppure 13...♗f4 14.♗c2 ♗e7 15.♗df1 ♗fg6 16.g3 b6!?) 14.g3 (14.♗c4+ d5) 14...♗d7 15.♗b3+ ♖h8 16.a5 f4 17.♗d5 ♗f5 con complicazioni.

### 12...♗f6 13.♗a2

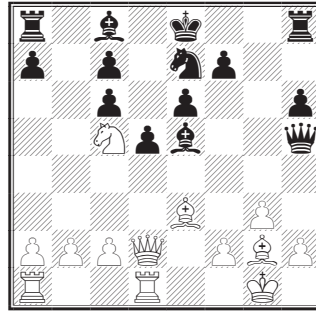
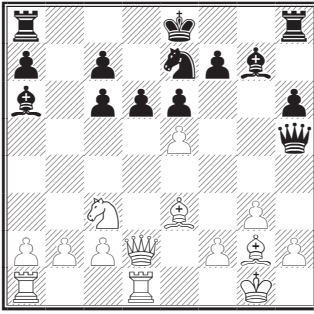
13.♗e3 ♗ce7 14.♗c4+ ♖h8 va presa in considerazione. Dopo la mossa del testo, al Bianco manca un controgiooco efficace, e il Nero inizia a controllare la posizione.

13...g4 14.♗fd2 ♗e6 15.♗b2 ♗f4 16.♗f1 ♗d5 17.♗b1 f4 18.b5 ♗ce7 19.♗cd2 ♗g6 20.♗e4 ♗f7 21.a5 b6 22.a6 ♗ae8 23.c4 ♗de7 24.d5 ♗d7 25.♗b3 ♗e5 26.♗bc3 ♗g6 27.♖h1 ♗h5 28.♖g1 ♗7g6 29.♗a2 ♗h4 30.♖h1 (vedi diagramma seguente) 30...♗f5?

Non cogliendo sia l'elegante esecuzione 30...♗hf3! 31.g:f3 g:f3! (minacciando ...♗g4), sia la più semplice 30...f3! 31.♗g3 (31.g3 ♗g2-+) 31...♗g6-+. 31.♗b4 ♖h8 32.♗c6 ♗:c6 33.b:c6 ♗g8 34.♗a3 ♗hf3?



## Trovare l'approccio personale nella Seconda Era Glaciale



Un'idea sorprendente, ma per la quale il Bianco ha purtroppo speso troppo tempo.

**16...♙:e5**

(a) 16...d:e5?? 17.♖d7+ ♘f8 18.♖d8+ ♗:d8 19.♗:d8#.

(b) 16...♗:e5! è probabilmente migliore. Ma quando calcolai questa variante, intravidi una spiacevole sorpresa: 17.♘e4! ♘f5 (anche 17...♙c4!? è buona) 18.♙c5 (e non 18.♘c5 ♘:e3 19.♙:c6+ ♘e7 20.♘:a6 ♘:d1 21.♙:a8? ♘:b2!, e neppure 18.♙f4 ♖d4 19.♗e1 ♗:b2 20.♗ab1 ♗a3 21.g4 ♘d4) 18...0-0 19.♗ab1 d:c5 20.♗a5!. Inaspettatamente, il Bianco minaccia all'improvviso di guadagnare la mia Donna con 21.f4!. Fermi i miei calcoli a questo punto, ma le analisi casalinghe hanno dimostrato che il Nero può ancora essere in vantaggio dopo 20...♘d6.

**17.♘e4 d5**

(a) Complicazioni più divertenti: 17...f5 18.f4 ♙:b2 19.♗ab1 ♙g7 20.♗a5 ♙e2 21.♗:c7 0-0 22.♗:e7 ♙:d1 23.♗:e6+ ♘h8 24.♘:d6 ♙:c2 25.♗f1 ♙d3 26.♙f3 ♙f6, circa =.

(b) 17...0-0 18.♙:h6 ♗fb8 19.♗ab1 ♗:b2 20.♗:b2 ♙:b2 21.c3 ♘d5 22.♙f3! ♗g6 23.h4 ♙a3 24.h5 ♗f5 25.g4 ♗e5 26.♗e1±.

**18.♘c5 ♙c8**

Avevo intenzione di giocare 18...♙e2 19.♗e1 ♙f3, but a questo punto vidi 20.♙d4 ♙:d4 21.♗:d4 ♗g8 22.♘a6!±. **19.♙d4?!**

Il Bianco avrebbe ora dovuto ottenere un vantaggio dal suo gioco creativo: 19.♘d3! ♙d6 20.c4!±. Ma stava già soffrendo dello *zeitnot*.

**19...♙:d4 20.♗:d4 e5?!**

20...0-0=.

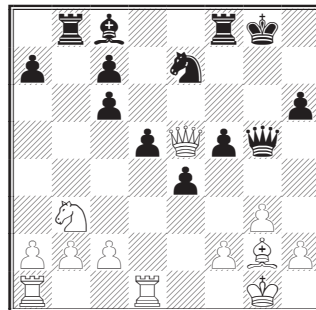
**21.♗a4 e4**

21...0-0 22.♗a5 ♙g4 23.♗e1 ♗fc8 24.♗c3 d4 25.♗a5 f6 26.c3 d:c3 27.♗:c3±.

**22.♗d4?**

Problemi di tempo. 22.♗a5! ♙g4 (22...♗e5 23.♘:e4) 23.♗e1 0-0 24.h3! con vantaggio del Bianco.

**22...0-0 23.♗f6? ♗g5 24.♗c3 ♗b8 25.♘b3 f5 26.♗e5?!**



## Trovare l'approccio personale nella Seconda Era Glaciale

26...f4! 27.♖:c7 ♜b7 28.♗d6 ♙g4

Oppure 28...e3! 29.♗c5 f3 30.♙h1 e:f2+ 31.♗:f2 ♜g6. Ma anche la mossa del testo è sufficiente. Nonostante alcune mosse imprecise, da questo momento il risultato fu difficilmente in dubbio.

29.♞e1 ♞d7 30.♗c5 e3 31.g:f4 e:f2+ 32.♗:f2 ♞:f4 33.♗e3? ♙f3 34.♗e6+ ♙h7

34...♙f8! 35.♞e2 ♞g4-+.

35.♞e2 ♙g4 36.♗e5 ♙:e2 37.♗:e2 ♜f5 38.♜c5 ♞e7 39.♜e6 ♗g8 40.♜:f4 40.♗d2 ♜h4!

40...♞:e2 41.♜:e2 ♜e3 42.♜g3 ♜:c2 43.♞f1 ♜e3 44.♞f6 ♜:g2 45.♙:g2 d4

46.♙f3 ♗d5+ 47.♜e4 ♙g7 48.♙f4 ♗:a2 49.♞:c6 ♗:b2 50.♞c7+ ♙f8 51.♞d7? ♗:h2+ 52.♙g4 ♗e5

0-1

Non esiterei a ripetere 1.♜f3 h6. L'apertura della seconda partita, 1.♜f3 d6!? 2.g3 h6, rappresenta un interessante concetto di attesa. Con il suo Alfiere in g2, le prospettive del Bianco di confutare la disposizione del Nero sono persino minori che non nel primo caso. C'è ancora molto da esplorare. Con un po' di pazienza, chiunque può trovare il proprio approccio.