

Nuovi orizzonti - KAISSIBER di Stefan Bücker

n. 13

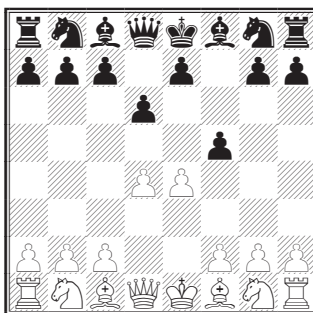
Simmetria e caos: la Difesa Balogh

Sulla scacchiera la simmetria ispira paragoni. Per esempio, il teorico danese Orla Herman Krause (1867-1935) una volta affermò che il Gambetto di Re andrebbe trattato come un Gambetto di Donna allo specchio. Secondo Krause, in un articolo del 1908 pubblicato in *Tidskrift för Schack*, 1.e4 e5 2.f4 d6! 3.♘f3 f5! era “la soluzione al problema del Gambetto di Re”. Forse ha ragione: nella sua linea principale 4.e:f5 ♕:f5 5.♘c3 ♘c6 6.♗b5 e4 7.♘d4 ♔d7, il Nero sembra non stare peggio (per maggiori analisi vedi *Kaissiber* 25, pagg. 7-8).

La simmetria non è così ovvia per un altro paio di aperture.

La Variante Sveshnikov della Difesa Siciliana (1.e4 c5 2.♘f3 ♘c6 3.d4 c:d4 4.♘:d4 ♘f6 5.♘c3 e5) è una linea molto stimata, nonostante il pedone “d” arretrato. D’altro canto, la Difesa Balogh (1.e4 d6 2.d4 f5) non ha mai ricevuto una simile attenzione. Qui si ritiene che il pedone “e” arretrato del Nero sia quasi fatale. In ogni sintesi di varianti prestabilite contro 1.e4, la mossa di Balogh sarà messa in fondo alla lista – una pecora nera in mezzo a dozzine di sistemi più affidabili. (vedi diagramma seguente)

Cos’è che rende la Variante Sveshnikov



così di gran lunga superiore alla Difesa Balogh da giustificare la cattiva immagine di quest’ultima? Nel primo caso, il Nero scambia il suo pedone “c” per quello “d” del Bianco. Sotto questo aspetto la situazione della Balogh è praticamente un’immagine allo specchio, perché nella gran parte delle partite verranno scambiati i pedoni f5 e e4. Il piazzamento dei pedoni restanti, tuttavia, non è esattamente il medesimo. In una situazione tipica della Sveshnikov, i pedoni neri sono in d6 e e5, e la continuazione standard ...a6 e ...b5 (involgiata dalle perdite di tempo del Cavallo del Bianco) aiuta moltissimo contro le ambizioni del Bianco di sfruttare la debolezza d5 per le proprie manovre.

Nella Difesa Balogh, raramente incontrerete uno schema di sviluppo analogo. Per raggiungere la formazione d5-e6 e

Simmetria e caos: la Difesa Balogh

h6-g5 serve almeno un po' di aiuto da parte dell'avversario (forse una provocatoria ♙c4), e ...g5 è possibile soltanto unitamente all'arrocco lungo. All'apparenza l'analogia tra la Sveshnikov e la Balogh giunge qui ad una brusca fine. Tuttavia, le differenze non sono tutte a favore del Bianco. Molte varianti della Balogh includono una precoce ...e7-e5, che può portare ad un pedone isolato in e5. Altre linee con ...f:e4 seguita da ...g6 sfociano in posizioni che assomigliano ad una Difesa Olandese. E ci sono varianti in cui la debolezza e6 viene compensata da un attivo gioco di pezzi. Tutto sommato, non rifiuterei di riconoscere che la struttura della Balogh implica più rischi per il Nero che non nella Sveshnikov, ma affermare che il pedone arretrato in e7 del Nero fa perdere forzatamente la partita sarebbe piuttosto ingenuo.

Invece della debolezza del pedone arretrato, io dirigerei piuttosto la vostra attenzione su un altro, meno ovvio, pericolo per il Nero. Dopo **1.e4 d6 2.d4 f5 3.♗c3 ♗f6 4.♙d3 ♗c6 5.♗f3**, il Nero non può più mantenere la tensione al centro e deve catturare, perdendo tempo prezioso: **5...f:e4 6.♗:e4 ♙g4 7.h3 ♙h5 8.♗g3 ♙:f3 9.♙:f3**. Questa sequenza tattica può essere più critica per l'apertura di una discussione generale sulla struttura di pedoni. Per Simon Alapin le varianti concrete hanno sempre trionfato sulle valutazioni strategiche. Io ho avuto l'opportunità di testare questa "variante principale" in una partita per corrispondenza. Invece di una semplice simmetria, il risultato fu il caos completo.



Dr. János Balogh
Fonte: *Das Grosse Fernturnier 1932*

Roland del Rio – Stefan Bucker

Bundesliga tedesca per corrispondenza,
4^a scacchiera

Novembre 2005-Maggio 2006

Difesa Balogh [A82]

1.e4 d6 2.d4 f5

Alla fine degli anni '20, il dr. János Balogh iniziò ad utilizzare 2...f5 nella sua pratica per corrispondenza. La mossa era stata giocata in precedenza, ma senza risultati convincenti. Per le successive decadi, le attraenti partite di Balogh e le analisi in [1], [2], [4] divennero la fonte più rilevante per questa apertura. Secondo Balogh [2], il ♗e4 "presto o tardi sarà scambiato con il ♗f5 . Perciò il Nero resterà con un vantaggio nel mediogioco: un pedone in più al centro". Parlò del possibile svantaggio di un pedone "e" arretrato o isolato, ma affermò che questo pericolo poteva essere evitato seguendo le sue varianti [2].

Simmetria e caos: la Difesa Balogh

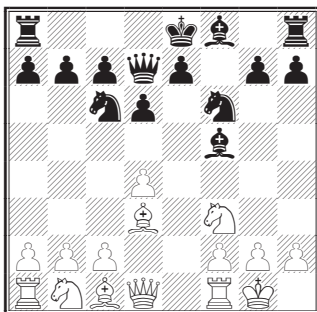
3.♘c3

La maggior parte dei libri raccomanda 3.e:f5 ♘:f5. Euwe considerò questa posizione difficile per il Nero:

(a) 4.♙f3 ♙c8 5.♙d3 (Euwe-Weenink, Amsterdam 1923) 5...♙g4! (suggerita da Byrne & Mednis in *ECO A*, Belgrado 1979) 6.♙g3 g6, e il Nero può ritenersi soddisfatto della propria posizione.

(b) 4.♘f3 ♘f6 5.♙c4 era la linea che Erich Dyckhoff riteneva non giocabile per il Nero in un articolo su *Wiener Schachzeitung* 1930 [3]. 5...♘c6! 6.♙f4? e5! 7.d:e5 d:e5 8.♙:d8+ ♘:d8 9.♙:e5 ♙:c2 10.♘c3 ♘:e5 11.♘:e5 ♙b4 12.♘f7 ♙d4 Folkmann-Balogh, corr. 1937. Una continuazione critica era 6.d5 ♘b4 7.♘d4 ♙g4! (migliore di 7...♙e4 di Balogh, che va in difficoltà dopo 8.♘c3!) 8.f3 ♙d7 9.♘c3 c6 10.d:c6 ♘:c6! =; per esempio: 11.♙e3 ♙c8 12.♙e2 d5 13.♙d3 e6.

(c) 4.♙d3 ♙d7! (la mossa di Balogh. 4...♙:d3? si verificò in alcune vecchie partite: Jänisch-Kolisch, San Pietroburgo 1863, oppure Walbrodt-Makovetz, Dresda 1892, ma perde tempo) 5.♘f3 ♘c6 6.0-0 ♘f6

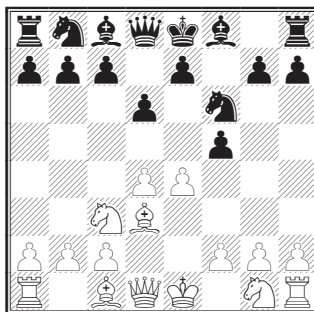


7.♙b5 a6 8.♙a4 b5 9.♙b3 ♘a5 10.♙e1 ♘:b3 11.a:b3 g6 (forse è migliore: 11...e6 12.♘h4 ♙g4 13.f3 ♙h5 14.♙e2

♙e7!) 12.♙g5 ♙g7 13.♘c3 0-0 14.b4 e6 15.h3 ♙c6 16.♙:f6 ♙:f6 17.♘g5 d5 18.♘f3 ♙c4 19.♙d2 ♙ff8 20.♘e5 ♙:b4 21.g4 ♙:c2 22.♙:c2 ♙:d4 23.♘:b5 a:b5 24.♙:a8 ♙:a8 25.♙c6 ♙:e5 26.♙:a8+ ♘f7 27.♙d8 ♙f4 28.♙d7+ ♘f8 1/2-1/2, Zapf-Bücker, Bundesliga tedesca per corrispondenza 2005-06.

Nella posizione del diagramma, al posto di 7.♙b5 la tranquilla 7.c4 sembra parimenti critica. In tal caso le continuazioni possibili sarebbero 7...♙:d3 8.♙:d3 e6 oppure 7...d5!? 8.c5 g6. Queste posizioni caratteristiche dopo 3.e:f5 non andrebbero sottovalutate. Ciò nonostante, ritengo che 3.♘c3 sia il test vero e proprio, che forza gli eventi e che è stato scelto in due delle mie tre partite con la Balogh nel torneo della Bundesliga (per corrispondenza).

3...♘f6 4.♙d3



Un'alternativa innocua è 4.e5 d:e5 5.d:e5 ♙:d1+; per esempio: 6.♘:d1 ♘d5 7.♘e3 c6 (7...e6!) 8.♙c4 (8.♘f3) 8...e6 9.♘e2 ♙c5 10.♘:d5 c:d5 11.♙b5+ ♘c6 12.f4 ♙d7 13.♙:c6 b:c6 14.c3 ♙b6 15.♘d4 c5 16.♘c2 (Selg-Bücker, Bad Wiessee 2005), e ora la migliore soluzione era 16...d4! 17.0-0 d3 18.♘e3 c4 19.b3 ♙b5 20.b:c4 ♙c6 21.♘f2 g5.

Simmetria e caos: la Difesa Balogh

4...♖c6

La continuazione più tagliente, sostenuta da Balogh. Solida e del tutto giocabile è 4...f:e4 5.♗:e4 ♗:e4! (e non 5...g:6? 6.♗:f6+ e:f6 7.♗e2 ♗g7 8.0-0 0-0 9.♗f4, con la pericolosa minaccia 10.♗:g6!) 6.♗:e4 g6, trattamento raccomandato dall'IM per corrispondenza Keith Hayward nella sua preziosa serie di articoli sulla Balogh, che sono disponibili on line [7]. Per esempio: 7.♖f3 c6 8.♗g5 ♗d7 9.♖e3 ♗g7 10.0-0-0 ♗f6 11.♗f3 ♗f5 12.♗e2 h6 13.♗:f6 ♗:f6 14.h4 ♖a5 15.♗b1 0-0-0 16.g4 ♗d7 17.♗f4 g5 18.♗e6 ♗:e6 19.♖:e6+ ♗b8 20.h:g5 h:g5 21.c3 d5 22.♗h5 ♖c7 23.♗dh1 ♗hf8 24.♗h7 ♖d6 25.♖e3 e5 26.d:e5 ♗:e5 27.♗1h6 ♗f6 28.♗h3 d4 29.c:d4 ♗:d4 30.♖b3 ♗b6 31.a3 ♖e5 32.♖c2 ♗d6 33.♗e4 ♗:f2 34.♗f5 ♗b6 35.♖h2 ♖:h2 36.♗:h2 ♗d4 37.b4 a6 38.♗c2 ♗f6 39.♗2h3 ♗e8 40.♗d3 ♗e7 41.♗:e7 ♗:e7 42.♗h7 ♗e6 43.♗f5 ♗e5 44.♗c3 ♗a7 45.♗d4 ♗f6 46.♗d3 a5 47.♗f7 ♗e7 48.♗d4 ♗e1 49.b:a5 ♗a6 50.♗c8 ♗:a5 51.♗:b7 ♗b6 52.♗c8 ♗:a3 53.♗b7+ ♗a5 54.♗a7+ ♗b4 1/2-1/2, P. Rimlinger-K. Hayward, EMN-A-15 APCT, 2000 [7].

5.♗f3

5.d5 ♗e5 offre le seguenti possibilità:
 (a) 6.e:f5 ♗:d3+ 7.♖:d3 ♖d7! 8.♗b5 ♗:d5! 9.♖:d5 c6 10.♗:d6+ e:d6 11.♖e4+ ♖e7 12.♖:e7+ ♗:e7 13.♗f4 ♗:f5 14.0-0-0 d5 15.♗e1 ♗d7 16.♗f3 ♗af8! ♖ S. Macht-Balogh, corr. 1928 [2].
 (b) 6.♗f3 f:e4 7.♗:e5 (7.♗:e4 ♗g4 8.♗:f6+ e:f6 9.♗e2! ♗:f3+ 10.♗:f3 ♗d7! = F. Kunert-dr. Balogh, corr. 1927 [2]) 7...e:d3 8.♗:d3 e5 9.0-0 ♗e7 A. Winkler-dr. Balogh, 1927, e Balogh dice che su 10.f4 il sacrificio di pedone 10...0-0! sarebbe molto forte [2].

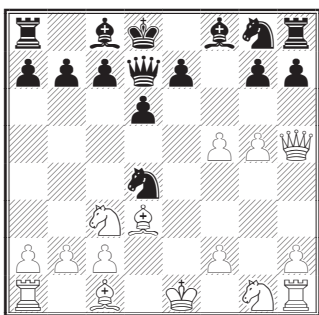
5.♗ge2 f:e4 6.♗:e4 (6.♗:e4 d5! 7.♗d3 e5 8.♗b5 e4 de Veer-dr. Balogh, corr. 1927 [2]) 6...e5 7.c3 (Balogh [2] considera 7.♗:f6+ ♖:f6 8.d5 ♗e7 e 7.0-0 ♗e7=) 7...♗:e4 8.♗:e4 d5 9.♗c2 g6? 10.0-0 ♗g7 11.d:e5 ♗:e5 12.f4! ♗f7 13.f5 g:f5 14.♗f4! con un forte attacco, Palda-H. Keller, Vienna 1948 (*Wiener Schachzeitung* 1948, pag. 23). Era corretta 9...♗d6! 10.0-0 0-0 11.d:e5 ♗:e5 12.f4 ♗f6=. Paragonata alla partita, ora non c'è alcuna debolezza in g6 e il Nero non ha nulla da temere.

5.e:f5 è definita da Keith Hayward "una fastidiosa mossa forte" [7], sebbene le possibilità del Nero nella confusione che segue a 5...♗:d4 6.g4 non sembrano peggiori. Adesso il Nero deve scegliere tra queste alternative:

(a) 6...h5 condusse ad un'attraente vittoria in uno dei primi tentativi di Balogh con questo sistema: 7.f3 h:g4 8.f:g4 ♖d7! 9.h3 ♖c6 10.♗h2 ♖c5 11.♗f4 e5! 12.♗g5 ♗e6! 0-1, Dürrssen-Balogh, corr. 1928. Tuttavia, in una fonte successiva [4] Balogh scrive che 7.f3 fu un errore, e che la colonna "a" era buona per il Bianco. Probabilmente aveva in mente la seguente sequenza: 7.g5! ♗g8 (7...♗g4? 8.f4) 8.f6! e5 (oppure 8...♗f5 9.♖f3 e6 10.♖e2) 9.♗g6+ ♗d7 10.♗f3 c5 11.♗d5 g:f6 12.c3 ♗:f3+ 13.♖:f3± con un vantaggio durevole per il Bianco.

(b) 6...♖d7! (Bücker) va presa in considerazione: 7.g5 ♗g8! 8.♖h5+ ♗d8 (vedi diagramma seguente) 9.♗f4 ♗:f5 10.0-0-0 c6 11.♗c4 e6 12.♗e4 ♗c7 13.♗d2 g6 14.♖d1 e5 15.♗:e5 ♖e8 16.♗:h8 ♖:e4 17.♗:g8 ♖:h1, con gioco poco chiaro. Tuttavia, nella posizione del diagramma 9.♗ge2! sembra più forte: 9...♗:f5 10.♖f7 ♖e8 11.♖b3 ♗h4

Simmetria e caos: la Difesa Balogh



12.♙e4 c6 13.♙e3 ♘c7 14.0-0-0, e l'attività del Bianco compensa ampiamente il pedone sacrificato.

(c) 6...♗d7! era il miglioramento di Balogh (rispetto a 6...h5, vedi sopra), e in effetti andrebbe preferita alle alternative sopraccitate. Nella Olland-Balogh, corr. 1932 [4], il Bianco replicò 7.♗ce2 (7.♙c4 c5 8.♗f3 h5! Balogh [2]; oppure 7.g5 ♗e5 8.♙h5+ g6! 9.f:g6 ♙g7 10.g:h7+ ♘f8= 11.♙e4? d5!♠ Balogh [4]) 7...♗:e2 8.♗:e2 ♗e5 (in seguito Balogh raccomandò 8...e5 9.f:e6 ♗e5, ma dopo 10.♗d4 ♙e7 11.0-0 ♙:e6 12.♗:e6 ♙:e6 la mossa 13.♙f5!± è una sorpresa antipatica) 9.♗d4 g6 10.f4 ♗:d3+ 11.♙:d3 g:f5? 12.g:f5 Olland-Balogh, corr. 1932 [4] e il Nero finì nei guai a causa della minaccia ♙d3-e2-h5+ (1-0, 38). Forse Balogh non vide 11...c5 12.♗e6 ♙:e6 13.d:e6 ♙b6, con la quale il Nero ha una posizione sicura e almeno pari.

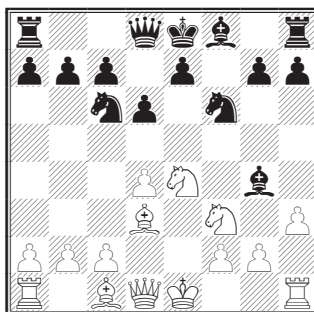
5...f:e4

5...e5? 6.d:e5 f:e4 (6...d:e5 7.e:f5) 7.e:f6 e:d3 8.0-0±. Ma il fianchetto 5...g6!? merita almeno una seconda occhiata: 6.e:f5 g:f5 7.♙e2 ♙g7 8.♙c4 d5 9.♙b5 0-0 10.0-0 (Flohr-Hasenfuss, Kemerer 1939), ed ora, invece della perdita di tempo 10...♘h8 11.♙f4, l'alternativa 10...♙d6± sembra giocabile.

6.♗:e4 ♙g4

6...♗:e4 7.♙:e4 d5 (come suggerito da Keith Hayward in [7]) è confutata da 8.♙:h7!! ♗:h7 9.♙d3 ♗h6 (9...♗h8 10.♙g6+ ♘d7 11.♙f7 a5 12.c4+-) 10.♙:h6 g:h6 11.♙g6+ ♘d7 12.♙f7! ♘d6 13.0-0 ♙e6 14.♙f4+ ♘d7 15.♗fe1 ♙e8 16.♗:e6 ♘:e6 17.c4 ♗b4 18.c:d5+ ♘d7 19.♗e5+ ♘c8 20.♗e1±. Contro 6...d5 (Ebert-Diemer, Karlsruhe 1934, *Wiener Schachzeitung* 1934, pag. 294), la proposta di Diemer 7.♗eg5! sarebbe stata forte.

7.h3



Su 7.c3, la replica 7...♗:e4 8.♙:e4 d5 9.♙c2 e5 sembra la migliore ed è all'incirca equivalente, mentre 7...e5 di Balogh va incontro a 8.♙b3!.

7...♙h5

Lo scambio immediato 7...♙:f3? 8.♙:f3 ♗:d4 9.♗:f6+ e:f6 10.♙:b7 ♙c8 (Baulig-Czech, Giessen 1991) sfocia in un finale chiaramente peggiore dopo 11.♙:c8+.

8.♗g3

Anni fa io e Keith Hayward discutemmo nei dettagli dell'alternativa 8.g4 ♙g6. Lui rimase scettico, a me piacquero le contro possibilità del Nero – e mi piacciono tuttora. La mossa del testo, che ho affrontato due volte nelle mie

Simmetria e caos: la Difesa Balogh

partite per corrispondenza, forza l'♔h5 del Nero a catturare in f3. Ritirarsi in f7 sarebbe troppo passivo. Con la sua piccola manovra, il Nero ha perlomeno spinto il ♖e4 nella meno attiva casa g3.

8...♙:f3 9.♚:f3 ♘:d4

Nessuna delle alternative è giocabile:

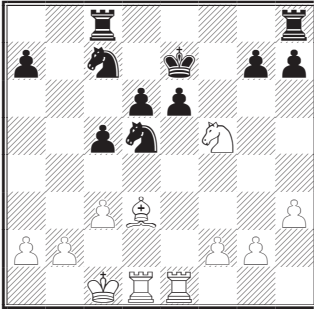
(a) 9...d5 10.c3 g6 11.♙g5 ♙g7 12.0-0-0 ♚d7 13.h4 ecc.;

(b) 9...♚d7 10.c3! e6 11.0-0 ♙e7 12.♙e1 0-0 13.♚e2; o infine

(c) 9...g6 10.♙b5 d5 11.♙:c6+ b:c6 12.h4 ecc.

10.♚:b7 e5!?

Un momento critico. A dire il vero io avevo intenzione di giocare 10...♚c8 11.♚:c8+ ♙:c8, ma a questo punto iniziai a studiare la seguente replica naturale e ne rimasi un po' preoccupato: 12.c3 ♘e6 13.♙e3 c5 14.0-0-0 ♘c7 15.♙he1 e6 16.♙f4 ♘fd5 17.♙g5 ♙e7 18.♙:e7 ♘:e7 19.♘f5+

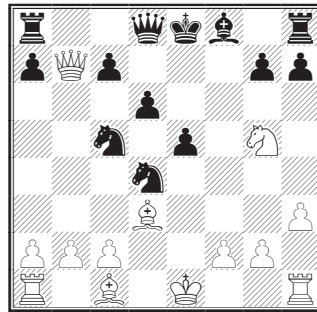


Solo in seguito mi resi conto che il finale derivante da 19...♘d7 20.♘:g7 ♘f4 21.g3 ♙cg8! 22.g:f4 ♙:g7 23.f5 ♙f8 24.f:e6+ ♘e7 25.♙g1 ♙:g1 26.♙:g1 ♘:e6 27.♙:h7 ♙:f2 28.♙h1 ♘f4 29.h4 ♘f6 è difficile che sia pericoloso per il Nero. Perciò, quando la stessa situazione si verificò nella mia successiva partita

contro il dr. Thal, giocai con sicurezza la solida 10...♚c8. Questa partita deve ancora terminare.

11.c3

Il Bianco potrebbe inserire 11.f4 ♙e7 12.f:e5 d:e5 13.c3±, oppure potrebbe tentare 11.0-0 ♚c8 12.♚b4 d5 13.♚a5 ♙d6 14.♙a6. La situazione è così complicata che è impossibile fornire un'analisi dettagliata di tutte le possibilità. Ma la linea che realmente ha costituito una tortura per me è stata 11.♘e4!? (minaccia ♘:f6+ e c3, dopodiché la Donna e gli Alfieri del Bianco dominano la scacchiera) 11...♘d7 12.♘g5 ♘c5



13.♙b5+! ♘:b5 14.♚c6+ ♘e7 (14...♘d7? 15.♚d5!!+-) 15.♚:b5 h6 16.♘f3 (16.♚c4 ♚d7! 17.♘f3 è un'altra variante difficile) 16...♘f7 (e non 16...♚d7 17.♚c4 ♚a4? 18.♘:e5!) 17.♙e3 ♘e6 18.0-0 e il Bianco ha le migliori prospettive (±).

11...♙b8 12.♚a6

12.♚:a7? ♙a8 conduce alla patta per ripetizione di mosse.

12...♘e6 13.b4

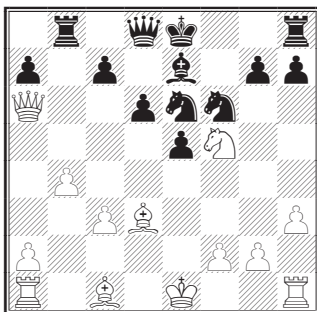
Di nuovo, ci sono molte alternative:

(a) 13.0-0!? (13.♚a4+ ♘f7) 13...♘c5 14.♙b5+ ♘f7 15.♚a5 a6 16.♙c6 d5 17.c4 d:c4 18.♙e3 ♚d6 19.♙f3 ♘d3.

Simmetria e caos: la Difesa Balogh

(b) Ci sono molte varianti in cui il Bianco può guadagnare il pedone “a” ed il Nero ottiene compenso sufficiente. Eccone una: 13. ♖e4 ♙e7 14. ♙c4 ♖b6 15. ♗a4+ ♗d7 16. ♗:a7 0-0 17. ♙:e6+ ♗:e6 18. ♗:c7 ♘d7 19. b4 d5 20. ♘g5 ♙:g5 21. ♙:g5 ♖c6 22. ♗a7 ♖a6. Il Bianco non può evitare la patta: 23. ♗e3? h6 24. ♙h4 ♙f4! ♠.

13... ♙e7 14. ♘f5



Non posso escludere che una delle molte possibilità del Bianco avrebbe vinto. Ma ottenere un pedone passato “a” non fa vincere automaticamente, poiché il Nero ha un forte centro: 14. ♙e3 (14. ♙b5+ ♘f7 15. ♙c6 ♖b6 16. ♗a4 d5=) 14... ♗c8 15. ♗:c8+ ♖:c8 16. ♙:a7 ♘d5, per esempio: 17. ♙a6 ♖a8 18. ♙b7 ♖:a7 19. ♙:d5 ♘d7 20. a4 c6 21. ♙:e6+ ♘:e6 22. a5 d5 23. ♘e2 ♖b8 24. ♖hb1 ♖b5 25. ♘d3 c5, e il Nero sembra avere sufficiente controgio.

Il Bianco potrebbe persino catturare subito il pedone: 14. ♗:a7 0-0 15. 0-0 ♗d7, con complicazioni.

14... ♗d7

Il Nero non può arroccare: 14... 0-0 15. ♙c4 ♗d7 16. ♗c6! (sperando in 16... ♗:c6 17. ♘:e7+) 16... ♘f7 17. ♗:d7 ♘:d7 18. ♘:g7 ♘:g7 19. ♙:e6 ♘f6 20. ♙e3± con chiaro vantaggio nel fina-

le. La posizione del Nero non è ancora così cattiva da non tentare la disperata 14... ♖b6 15. ♗:a7 e4 16. ♙e2 0-0.

15. ♙e3

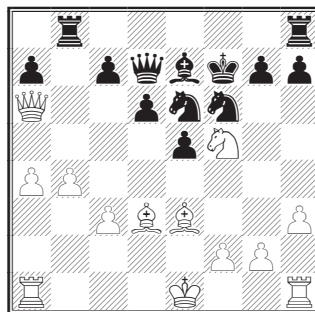
15. ♙c4 d5 16. ♙b3 ♘c5! offre eccellenti contro possibilità; per esempio: 17. ♘:g7+ ♘f8 18. b:c5 ♘:g7 19. c6 ♗e6 20. 0-0 ♖hg8 21. ♗:a7 ♘h8 22. ♗e3 ♙c5 23. ♗f3 ♖g6 24. ♘h1 e4 25. ♗f4 ♖bg8-+.

15. a4 c6 16. ♘:e7 ♗:e7 17. ♗:c6+ ♘f7 18. 0-0 e4! 19. ♙b5 ♖hc8 20. ♗a6 ♘c7 21. ♗a5 ♘:b5 22. a:b5 ♖:c3 23. ♗:a7 ♖:b5 è all'incirca equivalente.

15... ♘f7!

Se 15... 0-0, si potrebbe ancora tentare 16. ♗c6!? ♘f7 (non c'è di meglio) 17. ♗:d7 ♘:d7 18. ♙:a7 ♖a8 19. ♙e3 ♖a3 20. ♙c1 ♖:c3 21. ♘d2 ♙f6!?. Il Nero sembra tenere. Tuttavia, la mossa del testo è più ambiziosa.

16. a4



Dopo 16.0-0 d5?! 17.f4! la colonna “f” aperta sarebbe un problema, perciò il Nero avrebbe dovuto cercare qualcos'altro (16... g6, 16... c6).

Una posizione piena di tensione. Il Nero ha ottenuto ciò che ci si poteva aspettare dalla Difesa Balogh: una maggioranza di pedoni al centro. Eppure, nel futuro immediato, la minaccia del

Simmetria e caos: la Difesa Balogh

Bianco di crearsi un pedone passato sulla colonna "a" sembra più importante. Può il Nero trovare un modo per spingere i suoi pedoni centrali?

16... ♖hc8! 17. ♗:e7

(a) Se 17. ♖d1 ♗d5 18. ♗b5, il Nero sacrifica la qualità: 18... ♖:b5! 19. a:b5 ♗:c3=.

(b) 17. ♗:a7 ♗c6 18. 0-0 ♖a8 19. ♗b5 ♗:c3 20. ♗b7 d5= non è molto meglio.

(c) 17. ♗b5 c6 18. ♗:e7 ♗:e7 19. ♗:c6 d5 20. ♗:a7 d4! è una risorsa importante.

(d) 17. 0-0 c5; oppure (e) 17. b5 e4 18. ♗:e7 ♗:e7 19. ♗c4 c5. Il Nero non ha nulla da temere.

17... ♗:e7 18. ♗c6

18. ♗:a7 (oppure 18. ♗f5!?) 18... d5 19. ♗d2 ♗f4 20. ♗:f4 (oppure 20. ♗f1 ♗e4 21. ♗e3 ♖e8!) 20... e:f4+ 21. ♗f1 ♗e5 22. ♗c5 ♖e8 23. ♗g1 f3! 24. g3 ♗d7 con possibilità di attacco.

18... a5!

La sola alternativa ragionevole era 18... ♗d8 19. ♗c4+ ♗f8 20. ♗f3 c5 21. b:c5 ♗b7, ma in tal caso il Bianco ha 22. g4! h6 23. h4 e4 24. ♗f5 ♗:c5 25. g5 ♗d7 26. ♗f4 ♗c7 27. g:f6 ♗d3+ 28. ♗:d3 ♗:c3+ 29. ♗f1 ♗:a1+ 30. ♗g2 ♗:f6 31. ♗:f6+ g:f6 32. ♗:e4+-.

19. b:a5 d5 20. 0-0

Le ultime mosse erano quasi forzate. A questo punto avevo paura di un'altra continuazione: 20. a6! ♗f4 21. ♗f1 ♖a8 22. a7 ♖d8 23. ♖d1 ♖e8 24. ♖b1 ♗a3 25. g3!, che sembrava condurre ad una posizione molto difficile per il Nero. Tuttavia, 20... d4! 21. ♗d2 ♗d6 (Del Rio) sembra tenere.

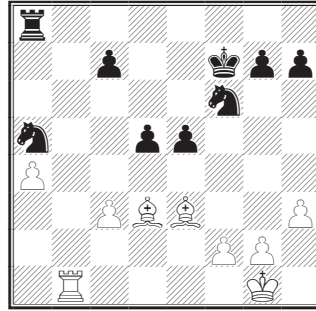
20... ♗d8 21. ♗c5 ♗:c5 22. ♗:c5 ♗b7 23. ♗e3

Il finale derivante da 23. ♗a7 ♖a8 24. a6 ♖:a7 25. a:b7 ♖b8 non è migliore.

23... ♗:a5 24. ♖fb1

Visto che ha un pedone passato, è soltanto naturale che il Bianco scambi le Torri.

24... ♖:b1+ 25. ♖:b1 ♖a8



26. g4

Il Bianco deve evitare le situazioni in cui i pezzi del Nero controllano il centro. Per esempio, dopo 26. f4 e4 27. ♗e2 ♗e6 28. g4 g6 29. ♗f2 ♗e8 30. ♗d4 ♗d6 31. h4 ♗ac4 32. ♖a1 ♖a5 33. ♖a2 c5, il Nero potrebbe iniziare a giocare per vincere.

26... g6 27. ♖b5

La passiva 27. ♖a1? ♗e6 28. ♖a2 ♗e4 29. ♗:e4 d:e4 30. ♗f1 ♗c4 31. ♗c5 ♗d5 favorisce ovviamente il Nero; per esempio: 32. ♗e7 ♖a5 33. ♗b4 ♖a6 34. ♗e7 e3 35. f3 e4!.

27... ♗e6

Permettere lo scambio delle Torri restanti non è la strategia più sicura per via di 27... c6 28. ♖b6 ♗d7 29. ♖a6 ♖:a6 30. ♗:a6. Ciò nonostante, il Nero tiene: 30... ♗e7 31. ♗e2 c5 32. ♗b5 d4 33. ♗d2 ♗b3 34. ♗e1 ♗d6 35. c:d4 ♗:d4 36. ♗a6 ♗d5 37. ♗b7+ ♗c4=.

28. f4

Con mio disappunto, il Bianco cerca le semplificazioni. Una decisione saggia, altrimenti il centro del Nero avrebbe

Simmetria e caos: la Difesa Balogh

potuto diventare un problema: 28.g5 ♖d7 29.f3 c6 30.♖b4 ♘d6 31.h4 c5 32.♖b1 c4 33.♙c2 ♗b3 34.h5 g:h5 35.♙:h7 d4 36.♖d1 d3 37.♖e1 ♗bc5 con vantaggio per il Nero.

28...e:f4

Restituendo il favore. La più ambiziosa 28...c6?! 29.f5+! ♘e7 30.♖b1 sarebbe troppo rischiosa, perché il pedone passato del Bianco può facilmente diventare il fattore decisivo. Per esempio: 30...e4 31.♙e2 ♗d7 32.h4 g:f5 33.g:f5 ♗e5 34.♙g5+ ♘d7 35.♖b6 ♖g8

36.♘f2 ♖f8 37.♖a6 ♖:f5+ 38.♘g3 h6 39.♙:h6 ♗ac4 40.♖a7+ ♘e6 41.a5 c5 42.♖a8 ♖f6 43.♙g5 ♖f7 44.a6 ♗c6 45.♙g4+ ♘d6 46.♙f4+ ♗4e5 47.♖g8 ♖e7 48.♖g6+ ♘c7 49.h5+-.

29.♙:f4 ♗c4

29...c6 30.♖b6 ♗d7 31.♖a6 ♖:a6 32.♙:a6 ♗b6 potrebbe ancora condurre alla patta, ma perché dovrei prendermi dei rischi non necessari? La mossa del testo forza la patta.

30.♙:c7 ♖:a4 31.♙:c4 ♖:c4 32.♖b6+ ♘e7 ½-½

Fonti

- [1] J. Balogh: *Wiener Schachzeitung* 1928, pag. 208
- [2] J. Balogh: *Wiener Schachzeitung* 1930, pagg. 98-100
- [3] E. Dyckhoff: *Wiener Schachzeitung* 1930, pagg. 188-189
- [4] F. Chalupetzky: *Das Grosse Fernturnier 1932*, Kecskemét 1936
- [5] W. Kübel: *Balogh-Verteidigung*, Colonia 1974, ristampa di [2]
- [6] R. Schlenker: (lo stesso di [5], con una pagina in più), Tubinga 1985
- [7] Analisi del FM e IM per corrispondenza Keith Hayward (Texas/USA), pubblicate su <http://www.chessville.com/UCO/TRNT/TheRoadNotTaken.htm>