

Nuovi orizzonti - KAISSIBER di Stefan Bücker

n. 9

Un Cavallo sul bordo (prima parte)

In alcune linee della Siciliana Chiusa, $\text{C}\text{b}1\text{-a}3$ è diventata una mossa standard; per esempio, dopo $1.\text{e}4 \text{c}5 2.\text{g}3$ oppure $2.\text{d}3$, spesso il Bianco evita $\text{C}\text{c}3$ e preferisce $\text{C}\text{a}3\text{-c}2$. Quando Lawrence Day pubblicò il suo *The Big Clamp – An Anti-Sicilian System* (1984), questa idea guadagnò un po' di popolarità. Ma abbiamo dovuto aspettare fino al 2005 per vedere la più radicale $1.\text{e}4 \text{c}5 2.\text{C}\text{a}3$ realizzare dei punti, persino contro GM di vertice. Qui discuterò principalmente delle quattro partite di Vadim Zvjagintsev che hanno reso $2.\text{C}\text{a}3$ la anti-Siciliana di moda oggi.



VADIM ZVJAGINSEV

[Foto: Dagobert Köhlmeier, Berlino]

Nessuno ha salutato la novità con un applauso. Lubomir Kavalek scrisse sul *Washington Post* [10] il pungente commento: “La bizzarra mossa di Cavallo verso il bordo di Zvjagintsev contro la Siciliana ($1.\text{e}4 \text{c}5 2.\text{C}\text{a}3$?) è stato un atto di disperazione contro il rinomato teorico Alexander Khalifman. In qualche modo ha funzionato e Zvjagintsev ha vinto.”

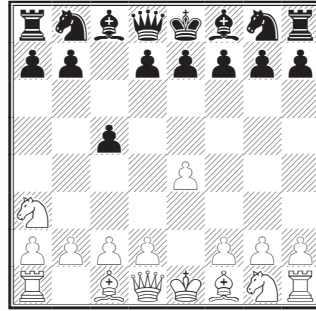
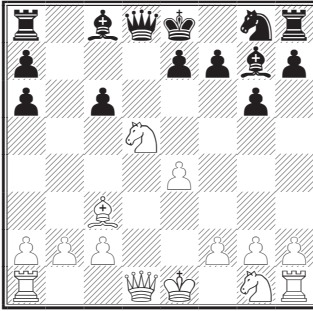
Potrebbe piuttosto essere vero il contrario. Durante la sua preparazione, Zvjagintsev potrebbe aver scoperto un vero punto debole del suo avversario. Nei suoi libri, [4] e [5] Alexander Khalifman aveva suggerito la sua opinione negativa riguardo ad una linea che implicasse una precoce ... $\text{C}\text{b}8\text{-a}6$. La disposizione del Nero può essere dubbia, ma la “confutazione” di Khalifman ($\text{C}\text{c}:\text{a}6, \text{d}4\text{-d}5$) non sembra molto convincente:

1.e4 c6 2.d4 Cc6 (Difesa De Bruycker)
3.Cc3

(a) $3... \text{C}\text{c}7 4.\text{d}5! \text{C}\text{f}6 (4... \text{d}6 5.\text{C}\text{f}3 \text{e}5, \text{S.B.}) 5.\text{C}\text{f}3 \text{d}6 6.\text{d}:\text{c}6 \text{b}:\text{c}6 7.\text{e}5 \text{C}\text{f}d5 8.\text{C}\text{e}4 \text{C}\text{f}5 9.\text{C}\text{g}3 \text{C}\text{g}6 10.\text{C}\text{d}3 \text{e}6 11.0\text{-}0 \text{C}\text{e}7 12.\text{e}:\text{d}6 \text{C}\text{c}:\text{d}6 13.\text{C}\text{g}:\text{g}6 \text{h}:\text{g}6 14.\text{C}\text{c}e2 \text{C}\text{f}4 15.\text{C}\text{c}e5 \pm$ Khalifman [4].

(b) $3... \text{g}6 4.\text{C}\text{c}:\text{a}6! \text{b}:\text{a}6 5.\text{d}5! \text{C}\text{g}7 6.\text{d}:\text{c}6 \text{C}\text{c}a5 7.\text{C}\text{c}d2! (7.\text{c}:\text{d}7+, \text{S.B.}) 7... \text{d}:\text{c}6 8.\text{C}\text{d}5 \text{C}\text{c}d8 9.\text{C}\text{c}3$

Un Cavallo sul bordo (prima parte)



9...e5 (9...♔f8 10.♙:g7+ ♕:g7 11.♞c3 ♖b6, S.B.) 10.♞e3 ♗e7 11.♞c4 ♙e6 12.♖d6! ♗:d6 13.♞:d6 ♔e7 14.♞b7!±, Khalifman [4]. E [5] segue una strategia simile: **1.e4 ♞a6 2.♞c3 c6 3.♙:a6 b:a6 4.♞f3 g6 5.0-0 ♙g7 6.d4 ♞f6 (6...d6, S.B.) 7.e5 ♞d5 8.♞e4 0-0 9.c4 ♞b6 10.b3 d5 11.e:d6 e:d6 12.♙a3±**, Khalifman [5]. In una simile posizione, la maggior parte dei giocatori probabilmente seguirebbe Siegbert Tarrasch ed eviterebbe di catturare il Cavallo in a6, cedendo al Nero la coppia degli Alfiere e una colonna “b” aperta. Questo avventato trattamento di ...♞a6 non indica che Khalifman ha dei pregiudizi contro i Cavalli sul bordo? Se è così, allora Zvjagintsev è stato avveduto nel tentare 2.♞a3.

Vadim Zvjagintsev (2659)

Alexander Khalifman (2653)

Mosca 2005, Superfinale russa (2)

Difesa Siciliana [B20]

1.e4 c5 2.♞a3! (vedi diagramma seguente)

Lawrence Day [9]: “Che assurdit . Ho giocato undici diverse mosse in questa posizione, ma non ho mai pensato neppure una volta a 2.♞a3”. Khalifman sorrise, quando il suo avversario

gioc  2.♞a3. Ma, come hanno scritto molti commentatori dopo la partita, la mossa non   cos  sciocca come sembra. Contro 2...e6, il Bianco pu  proseguire con 3.c3, e se 2...d5 3.e:d5, il Cavallo in a3 diviene chiaramente pi  utile di una mossa di pedone che crea debolezze (2.f4 d5! oppure 2.g3 d5!). Ritourneremo su queste alternative. La prossima mossa del Nero   una continuazione naturale, sebbene ottenga un “?!” da Sakaev.

2...♞c6 3.♙b5

Una sorta di Variante Rossolimo (2.♞f3 ♞c6 3.♙b5). Tuttavia, con il proprio Cavallo ancora in g1, il Bianco conserva l’idea aggiuntiva di f2-f4, guadagnando spazio prezioso sul lato di Re. Questa sar  la reazione appropriata, quando il Nero gioca 3...g6 (vedi la prossima partita).

I visitatori abituali del sito di Tim Krabb  conosceranno gi  il Gambetto Nemeth, un’arma utile persino contro i pi  forti programmi per PC: 3.d4 c:d4 4.♙c4 ♞f6 5.h3 ♞:e4 6.♙:f7+ ♕:f7 7.♗h5+ ♕e6 8.♗g4+ ♕d5 9.c4+ d:c3 10.♙e3, con eccellenti prospettive per il Bianco. Il concetto   stato sviluppato da Eduard Nemeth, Germania. Funziona – almeno contro queste creature che soffrono dell’effetto orizzonte. Per ulteriori informazioni sul gambetto, vedere [3].

Un Cavallo sul bordo (prima parte)

3...♙c7

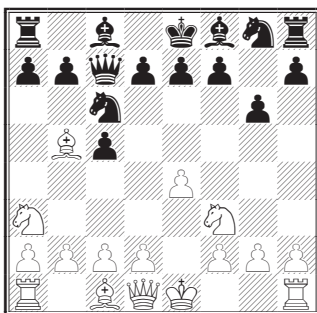
Impedisce f2-f4 e permette di ricattare con la Donna dopo una successiva ♕:c6.

Poiché l'♕b5 è già protetto, 3...♘d4 è innocua: 4.♘f3 ♘:b5 5.♘:b5 ♘f6 6.e5 traspone ad una variante complicata (che normalmente sorge da 2.♘f3 ♘c6 3.♘c3 ♘f6 4.♕b5 ♘d4 5.e5 ♘:b5 6.♘:b5): 6...♘d5 7.♘g5! f6 8.♙f3. Il Bianco ha le migliori possibilità. Il Bianco può pure giocare 4.♘e2±, che è parimenti buona ed evita una disputa teorica. Siccome il Cavallo è in a3 (e non in c3), c'è persino una terza opzione: 4.♕a4 g6 5.c3 ♘c6 6.♘f3 ♕g7 7.d4 (1-0, 32), Svidler-Korotylev, Mosca 2006 (torneo Superblitz), sebbene in questo caso 4...♙a5 5.c3 b5 sembri più critica.

4.♘f3

4.d3 e6 5.f4 d5 6.♘f3 è un po' lenta: 6...c4! 7.e:d5 ♕:a3 8.d:c6 ♙a5+ 9.♙d2 ♙:b5 10.b:a3 ♘e7=. La mossa del testo è più diretta e punta ad una rapida d2-d4.

4...g6



Jeroen Bosch [13] suggerisce 4...a6 5.♕:c6 ♙:c6 (“rischiosa, ma forse più consona con la terza mossa”). Dopo 6.0-0 d6 7.d4 ♕g4 (e non 7...c:d4 8.♘:d4 ♙:e4? 9.♘c4±) 8.d5±, il Bianco ha

una posizione comoda. Nella Bissieres (2206)-Sighirdjian (2182), Asnieres sur Neine, maggio 2006 (Campionato a squadre francese), il Bianco preferì 6.d3 d6 7.h3 g6 8.0-0 ♕g7 9.♙e1 e5 10.♕g5 f6 11.♕e3 ♘h6 12.c3 0-0 13.d4 ♘f7 14.d:c5 d:c5 (14...♕e6?! 15.♙d5 ♙:d5 16.e:d5 ♙d8? (16...b6=) 17.♘c4 ♕f8 18.♘b6 ♙b8 19.♘d2 ♕f5 20.c4 ♘d6 21.a4 ♘c8 22.♘:c8 ♙b:c8 23.a5 ♕d7 24.f4 ♙e8 25.f:e5 ♙:e5 26.♕f4 ♙:e1+ 27.♙:e1 ♘f7 28.♙e3 ♙e8 (28...g5!? 29.♕g3 ♙e8) 29.♙b3 ♕c8 30.♙b6 ♙d7? (30...g5 31.♕e3 ♙d6) 31.♘e4+-g5? 1-0

5.c3

“!” Sergej Shipov [11]. Tuttavia, la citazione di Sakaev [12] 5.0-0 ♕g7 6.♙e1 sembra più precisa; per esempio: 6...a6 7.♕f1± (Anche 7.♕:c6 d:c6 8.d3 va presa in considerazione, sperando di sfruttare la debolezza in c5).

5...a6 6.♕:c6 ♙:c6 7.0-0! ♕g7

Trasponendo finalmente ad una situazione teorica: 1.e4 c5 2.♘f3 ♘c6 3.♕b5 g6 4.0-0 ♕g7 5.c3 ♙b6 6.♘a3 a6 7.♕:c6 ♙:c6. Con questo ordine di mosse, il Bianco ha una forte alternativa in 7.♕a4! (la ♙b6 del Nero è sulla strada di ...b7-b5). Ma, come vedremo, nella partita Khalifman ha ancora da risolvere alcuni problemi d'apertura. Al posto dell'ultima mossa, catturare il ♘e4 sacrificato avrebbe condotto a serie difficoltà dopo 7...♙:e4 8.d4! (8.♙e1 ♙d5 9.d4, Sakaev [12]) 8...c:d4 9.♘c4, *Shakhmatny Nedelya*.

8.d4 d6?

A causa della forte idea di Shipov alla decima mossa, 8...c:d4! 9.c:d4= merita attenzione:

(a) 9...♙:e4 10.♘c4 (10.♙e1 ♙d5

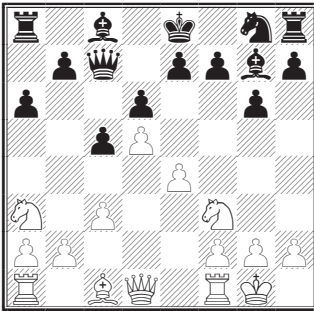
Un Cavallo sul bordo (prima parte)

11.♘g5 h6 12.♙h4 d6 13.♖c1 b5
14.♗c7 g5 15.♙g3 ♙f6 16.♟b1! ♜f8
17.♟c3 ♖f5 18.d5 ♗g6 19.♟d4 h5
20.♟e4 Kargin-Bogomolov, Novokuznetsk 2001 [11]) 10...♗c6 11.♟fe5!, *Shakbmatny Nedelya*. Tuttavia, non riesco a vedere un vantaggio per il Bianco dopo 11...♙:e5 12.♟:e5 ♗d5.

(b) 9...d5 (o forse 9...b5) conduce a posizioni equilibrate. In due partite, Boudre-Apicella, Strasburgo 1992, e Van Riesen-Bokelbrink, Pinneberg 1997, il Nero ha realizzato due punti.

9.d5

9.♖e1 b5 10.♙f4 ♙g4 11.d5 ♗c8 12.h3 ♙:f3 13.♗:f3 f6 14.♗e3 g5 15.♙g3 h5 16.b4 g4 17.h4 ♟h6 18.♖ac1 ♟f7 19.c4 ♙h6 20.♙f4 ♙:f4 21.♗:f4 ♟e5 22.♗e3 c:b4 23.c:b5 ♗d7 24.♟c4 ♟:c4 25.♖:c4 ♗:b5 26.♖ec1 ♜f7 Heiduczek-Wild, Germania 1998 (0-1, 44).
9...♗c7



10.h3?

10.♙f4! è un miglioramento di Shipov [11] per impedire lo sviluppo del Cavallo nero: 10...♟f6 11.e5 ♟h5 12.e:d6 e:d6 13.♖e1+ ♜f8 14.♙g5!, e il Nero è in guai seri. Altre possibilità: 10...♙g4 11.♖e1, Shipov [11]; 10...b5 11.♖e1 f6 12.c4 oppure 10...f5 11.e:f5 ♙:f5 12.♟h4 sono

pure vantaggiose per il Bianco.

10...♟f6 11.♙f4 0-0 12.♖e1 b5! 13.♗d2 Sakaev [12] analizza la complessa 13.e5 d:e5 (oppure 13...♟h5 14.♙h2 ♙h6, S.B.) 14.♟:e5 ♗b7 (14...♗b6 15.♟c6 e6 16.♟e7+ ♜h8 17.♟:c8 ♖a:c8 18.d:e6 f:e6 19.♙e5± [12]):

(a) 15.♟c6 e6 16.♙d6 ♟:d5 17.♙:f8 ♜:f8 18.♟e5 ♗c7 con compenso, Sakaev [12];

(b) 15.c4! b:c4 16.♟a:c4 ♟:d5! 17.♟a5 ♗b4 18.♟ac6 ♗:f4 19.♗:d5 ♙e6 20.♟:e7+ ♜h8 21.♗:c5. Il Bianco ha guadagnato un pedone, ma gli Alfieri neri sono forti.

13...♙b7 14.♖ad1 ♖fe8 15.c4

15.♟c2 e6 16.e5 ♟:d5 17.e:d6 ♗d7 18.♙g3 f6 con gioco poco chiaro, Sakaev [12].

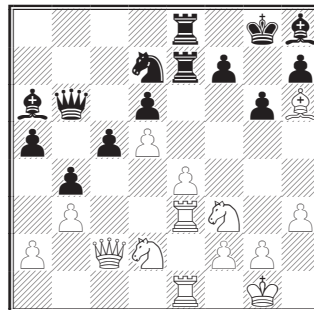
15...♗b6! 16.♙h6 ♙h8! 17.b3 e6 18.♟g5

18.♖c1 e:d5 19.e:d5 ♟e4 20.♗d3 f5 21.♖e2 ♗a5 22.♟b1 va presa in considerazione.

18...e:d5 19.c:d5

19.e:d5 b:c4 20.♟:c4 ♗c7 21.♗f4 ♖e1+ 22.♖:e1 ♖d8, Shipov [11], 23.♟e4 ♟:d5 24.♗g3=.

19...♖e7! 20.♖e3 ♖ae8 21.♖de1 a5 22.♟b1 b4 23.♗c2! ♟d7 24.♟d2 ♙a6! 25.♟gf3!



Un Cavallo sul bordo (prima parte)

25... ♖e5?

Qui Khalifman sciupò la sua migliore possibilità dell'intera partita: 25... ♖c3 seguita da ...f6, Sakaev [12], e 25... ♖d4 26. ♖d4 c:d4 erano parimenti vantaggiose per il Nero.

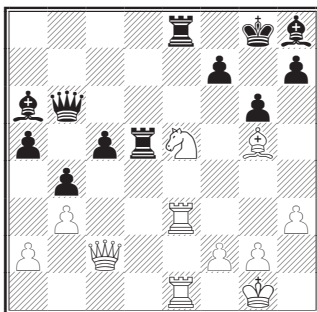
26. ♖g5 ♖:f3+

26... ♖c7!=, Shipov [11].

27. ♖:f3 ♖d7?

La mossa del testo mostra la forza della rottura e4-e5 del Bianco, come fa la linea di Malcolm Pein 27... ♖c7 28.e5 c4? 29.e:d6! ♖:e3 30. ♖:e3 ♖:d6 31. ♖e8+ ♖g7 32. ♖d2+- [6]. La difesa corretta era 27... f6 28. ♖f4 ♖b5=.

28.e5! d:e5 29. ♖:e5 ♖:d5



30. ♖:f7!

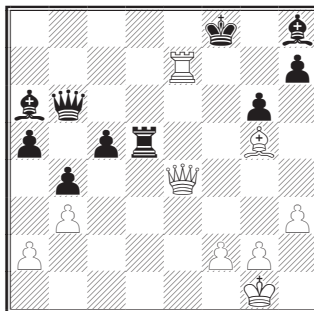
La splendida giustificazione della 28ª mossa del Bianco.

30... ♖:e3 31. ♖:e3?

A prima vista, 31. ♖h6+! ♖f8 32. ♖:e3 ♖b7 sembra OK per il Nero (33. ♖e4 ♖d4; 33. ♖c4 ♖d6), ma il Bianco vince quasi forzatamente: 33. ♖e2! ♖c3 (33... ♖e5 34. ♖c4) 34. ♖:c5+ ♖:c5 35. ♖e8+ ♖g7 36. ♖e7+ ♖:h6 37. ♖f8+ ♖g7 38. ♖:g7+ ♖g5 39. ♖e3 ♖c8 40.h4+ ♖g4 41. ♖:h7 ♖d6 42. ♖g3+ ♖f4 43. ♖:g6 ♖c5 44. ♖g3+-.

31... ♖:f7 32. ♖e7+ ♖f8 (32... ♖g8)

33. ♖e4



33... ♖d1+?

Non accorgendosi della 37ª mossa del Bianco, forse a causa di problemi di tempo. Era corretta 33... ♖d6 34. ♖h6+ ♖g7 35. ♖:g7+ ♖g8 36.f4 ♖b5 37. ♖h6 ♖c6 e il Bianco ha soltanto una ripetizione di mosse (38. ♖g7+ ♖h8 39. ♖e7 ♖g8).

34. ♖h2 ♖d6+ 35.f4 ♖f6 36. ♖h6+ ♖g8 37. ♖a8+!

Il Nero abbandona (37... ♖d8 38. ♖e8+).

Vadim Zvjagintsev (2670)

Ruslan Ponomariov (2738)

Soçi, 20 aprile 2006

(Premier League russa)

Difesa Siciliana [B20]

1.e4 c5 2. ♖a3! ♖c6 3. ♖b5 g6

La partita sopra ha dimostrato che 3... ♖c7 4. ♖f3 g6 5.c3 è leggermente migliore per il Bianco. Qui la Donna nera resta in d8 e il Nero adesso potrebbe trasporre a linee familiari della Variante Rossolimo: 2. ♖f3 ♖c6 3. ♖b5. Ma Zvjagintsev segue i propri piani, tentando di approfittare del fatto che il suo Cavallo è ancora in g1. La sua disposizione assomiglia ad un Attacco Grand Prix, ma con l'Alfiere del bianco in b5 invece di c4.

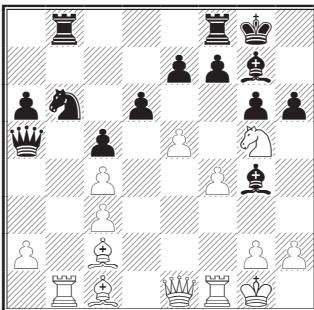
Un Cavallo sul bordo (prima parte)

4.c3

Nella precedente partita Vadim Zvjagintsev (2659)-A. Motylev (2632), Mosca 2005, Superfinale russa (9), il Bianco scelse la più debole 4.♔:c6 b:c6 5.d3 ♘g7 6.f4 d5 7.e5 f6 8.♞e2 f:e5 9.f:e5 ♘h6 10.♘f3 ♘g4 11.0-0 0-0 12.c3 ♞c7 13.♘c2 ♘f5 14.♔f4 ♘d4 (14...♘h4! era addirittura più forte) 15.♘c:d4 (15.c:d4) 15...♞:f4 16.h3 c:d4 17.h:g4 d:c3 18.b:c3 ♞:g4 19.♘d2 ♞g3 20.♞ae1 e6 21.♘b3 c5 (21...♔h6! 22.d4 ♞:c3, poiché il contrattacco 23.♞g4 ♞e8 24.♞f6 viene tenacemente contrastato da 24...♔e3+ 25.♔h1 ♞g7 - se 25.♔f1 c5!-+) 22.♞f2 ♞:d3 23.♘:c5 ♞:c3 24.♘:e6 ♞b6 25.♞:b6 a:b6 26.♘:g7 ♔:g7 27.♞f2 ♞e8 28.e6 ♞e7 29.♞d2 ♞c5 30.a4 h5 31.♔h2 ♔f6 32.♞f2+ ♔g7 33.♞d2 ♞a5 34.♞d4 ♞c5? (34...g5! 35.♞b4 ♔f6 36.♞f1+ ♔g6) 35.♞d2 ♔f6 patta.

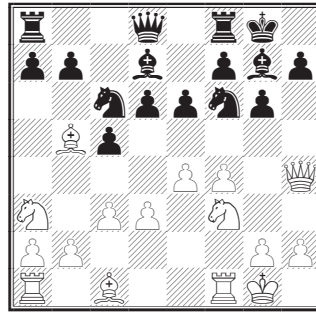
4...♔g7 5.d3 ♘f6 6.f4 0-0 7.♘f3 d6

Nella Savchenko (2568)-Belov (2599), Soči 2006, il Nero variò con 7...♘a5 8.0-0 a6 9.♔a4 b5 10.♔c2 d6 11.♞e1 ♞b8 12.♞h4 b4 13.♘c4? (13.♘b1 ♞c7 14.f5!±) 13...b:c3 14.b:c3 ♘:c4 15.d:c4 ♞a5 16.♞e1 ♘d7 (16...♔e6 17.e5 ♘d7 18.♔d3 17.e5 (17.♔d2) 17...♘b6 18.♞b1 ♔g4 (18...♔e6 19.♞b3 ♔:c4 20.♞a3 19.♘g5 (19.f5) 19...h6



20.♘:f7 ♞:f7? (20...♔:f7 21.f5 ♔:f5 22.g4 ♔:e5 23.g:f5 g5 21.♔:g6 ♞:a2 22.e:d6 e:d6 23.f5? (23.♞h4 ♔e2 24.♞b2 ♞:c4 25.♞e1±) 23...♞f6?? (23...♞:c4 24.♔:f7+ ♔:f7) 24.♞b2+- ♞a5 (24...♞a4 25.♞e4) 25.h3 ♞bf8? 26.h:g4 ♘:c4 27.♞b7 ♘e5 28.g5 h:g5 29.♔:g5 ♘:g6 (29...♞a4 30.♔:f6+-) 30.♔:f6 ♞:f6 31.f:g6 ♞:g6 32.♞h4 ♔h6 33.♞f8+, e il Nero abbandonò.

8.0-0 ♔d7 9.♞e1 e6 10.♞h4



Uno schema d'attacco familiare. Il Bianco vuole proseguire col proprio pedone "g". Non c'è una minaccia immediata, ma il Nero preferisce cautamente stroncare l'attacco sul nascere.

10...♘h5 11.g4 ♞:h4 12.♘:h4 ♔f6

Oppure 12...♘f6 13.g5 ♘e8 14.f5 g:f5 15.e:f5 f6 16.g6±.

13.♘:g6 h:g6 14.g:h5 g:h5 15.♔a4 d5?

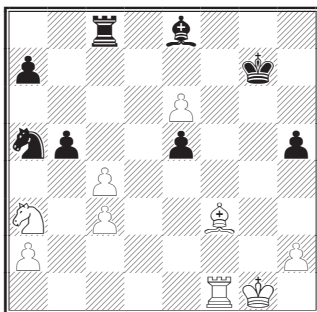
15...♔h7 16.♔e3 ♞g8+ 17.♔h1 ♔e7= era necessaria. Dopo la replica del Bianco, il ♘h5 diviene un problema permanente.

16.♔d1!± c4 17.e5 ♔e7 18.d:c4 d4 19.♘c2

Anche 19.♞f3 d:c3 20.♞:c3± è buona; per esempio: 20...h4 (20...f6?! 21.♔e3 f6 22.♞d3 ♞ad8 23.♔g4 ♔c8 24.♞:d8 ♞:d8 25.e:f6 ♔:f6 e il Bianco ha un pedone in più.

Un Cavallo sul bordo (prima parte)

19...d:c3 20.b:c3 ♖a5 (20...f6) 21.♙a3!
 ♙:a3 22.♗:a3 ♜ac8 23.♙e2 f6 24.♞ad1
 ♙e8 25.f5 f:e5 26.f:e6 ♜:f1+ 27.♞:f1
 ♙g7 28.♙f3 b5

**29.c:b5?**

Vadim Zvjagintsev non vede una spettacolare combinazione: 29.♗:b5!! ♗:c4 30.♙b7 ♜c5 (30...♞b8 31.♗c7! ♞:b7 32.♗:e8+ ♙g6 33.h4! oppure 31...♙g6 32.♙a6 ♗d2 33.♞f2 ♗e4 34.♞g2 ♞b1+ 35.♙f1 ♙f6 36.e7 ♗d6 37.♗d5+ ecc.) 31.a4 a6 32.♙:a6 ♜c6 33.♞f3!. Questa strana posizione è probabilmente vinta per il Bianco.

29...♞:c3 30.♗b1 ♜c5 31.♙e2

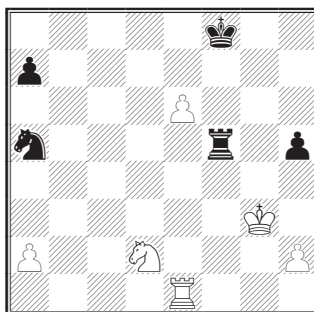
31.♙e4! è un'alternativa interessante, sebbene il Nero possa essere in grado di tenere: 31...♞:b5 32.♗c3 ♞b6 33.e7 ♞f6 34.♞b1 ♞b6 35.♞d1 ♞e6 36.♞d8 ♞:e7 37.♗d5 ♗b7 38.♞b8 ♞d7 39.♞:e8 ♗d6 40.♞:e5 ♗:e4 41.♞:h5 ♞b7 e il finale dovrebbe sfociare in una patta.

31...e4 32.♙f2 e3+?

La seguente linea era più o meno forzata e avrebbe assicurato la patta: 32...♞c2 33.a4 ♗c4 34.♞d1 h4 35.♞d4 e3+ 36.♙f1 ♞c1+ 37.♙g2 (37.♞d1? ♞:b1) 37...♞c2 38.♗c3 ♗b2 39.♞g4+ ♙f6 40.♗d5+ ♙:e6 41.♗f4+ ♙d6=.

33.♙:e3 ♞e5+ 34.♙f3 ♙:b5 35.♙:b5

♞:b5 36.♞e1 ♞f5+ 37.♙g3 ♙f8
 38.♗d2

**38...♙e7**

38...♞g5+? 39.♙f4 ♞g2 40.♗e4 ♙e7 41.♗d6 ♗c6 42.♗f5+ ♙f8 43.♞d1 con forti minacce.

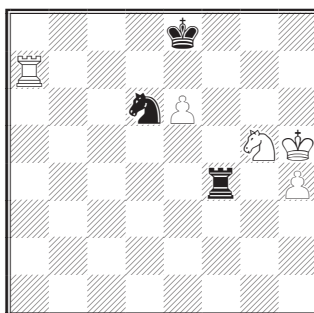
39.♗f3 ♞d5 40.♙h4 ♗c4 41.♗g5 ♞d2 42.♞c1 ♗d6 43.h3 ♗e8 44.♙:h5 ♞:a2 45.♙g6 ♞a4 46.♞b1 ♗d6 47.♞b8 ♞f4

Un'altra soluzione: 47...♞h4 48.♞a8 ♗b5 49.♞c8 ♗d4 50.♞c7+ ♙e8 51.♞:a7 ♗:e6! =.

48.♞a8 ♞f6+ 49.♙h5 ♗b5 50.h4 ♞f4 51.♞h8 ♗d6?

51...♗d4 portava ad una facile patta: 52.♞h7+ ♙e8 53.♞:a7 ♗:e6.

52.♞h7+ ♙e8 53.♞:a7

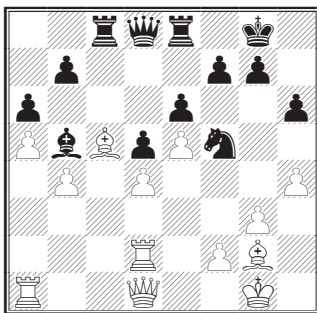


53...♗f5?

Un Cavallo sul bordo (prima parte)

0-0, all'incirca =, *Shakhmatny Nedelya*.

21. ♖g4 ♜c6 22. ♝d2 ♞a5 23. ♞c2
 ♞b4? (23...0-0!?, *Shakhmatny Nedelya*)
 24. ♞:b4 ♞:b4 25. ♞d1 0-0 26. b3 ♞a5
 27. a4 ♞d7 28. ♞a3 ♜fe8 29. ♞c5 ♞d8
 30. a5 ♞b5 31. b4



Per il resto della partita, il Bianco conserva ovviamente il vantaggio, ma il Nero manovra per mantenere la parità, principalmente grazie agli Alfieri di colore opposto. È difficile trovare dei chiari miglioramenti. Forse si può prendere in considerazione 31. ♝c2 ♝c6 32. ♞d2.

31...f6 32. ♞e1 ♞d7 33. ♞h3 ♞f7!
 34. ♝a3 h5 35. ♝f3 ♞g6 36. ♞b1

Forse 36. ♞:f5 e:f5 37. e6 era più pericolosa. Ma in ogni caso il blocco del Nero è molto duro da rompere.

36...f:e5 37. ♞:f5 e:f5 38. ♞:f5 ♞:f5
 39. ♝:f5 e:d4 40. ♝:d4 g6 41. ♝g5
 ♝e6 42. g4 h:g4 43. ♝d:g4 ♞h7 44. h5
 ♞e8 45. h:g6+ ♝:g6 46. ♝h5+ ♞g8
 47. ♝:g6+ ♞:g6 48. ♝:d5 ♞e4 49. ♝e5
 ♞c6 50. f4 ♝e8 51. ♝g5+ ♞f7 52. ♞f2
 ♝e4 53. ♝f5+ ♞g6 54. ♝g5+ ♞f7
 55. ♝f5+ 1/2-1/2

Quando udiamo del primo successo di Zvjagintsev contro Khalifman, tutti dubitammo che avrebbe osato ripetere 2. ♞a3 contro un altro super GM. Ma lo fece di nuovo, e ancora... Le sue partite ispirano la creatività di molti scacchisti, perciò sembra giustificato dare alla variante il suo nome. E anche quello di Sven-Åke Kronberg, che inventò 2. ♞a3 nel 1985 (vedi il prossimo numero). La Variante Kronberg-Zvjagintsev ha obiettivi specifici: in alcune linee il Cavallo protegge un Alfiere in b5, a volte va in c4 o in c2. Eppure c'è di più: allo stesso tempo 2. ♞a3 è una "mossa di attesa di alta classe". La situazione sul bordo sembra familiare, invece no: all'improvviso compare questo strano Cavallo in a3. Solo un piccolo dettaglio, ma che cambia molto. Gli scacchi sono un gioco giovane.

Fonti

[1] R.T. Durkin: *Knightmare-1. A New Chess Opening*, (USA 1960?)

[2] G. Welling: "Un piccolo salto sul bordo" in *Kaissiber* 5

[3] T. Krabbé: "Defending Humanity's Honor"

<http://www.xs4all.nl/~timkr/chess2/honor.htm>

[4] A. Khalifman: *Opening for White according to Anand 1.e4*, vol. 3, Sofia 2004

[5] A. Khalifman: *Opening for White according to Anand 1.e4*, vol. 5, Sofia 2005

[6] M. Pein: articolo in *Daily Telegraph*, 22 dicembre 2005;

<http://www.chesscenter.com/twic/event/chrus05/malc18.html>

[7] Z. Franco: <http://www.tabladedflandes.com/zenon2006/101.pgn>

Un Cavallo sul bordo (prima parte)

[8] J. Rowson: partite commentate su <http://www.chesspublishing.com>, dicembre 2005

[9] L. Day: partita commentata in *Toronto Star*, dicembre 2005

[10] L. Kavalek: "Chess", articolo in *Washington Post*, 26 dicembre 2005

[11] S. Shipov: due articoli su <http://www.chesspro.ru> (2005, 2006)

[12] K. Sakaev: <http://www.e3e5.com/petersburg/competitions/article.html?412>

[13] J. Bosch: "SOS: Zviagintsev's Sicilian Surprise", in *New in Chess Magazine* 3/2006, pagg. 82-85

[14] G. Sosonko: "Zviagintsev's Knight", in *New in Chess Yearbook* 78, Alkmaar 2006

Un ringraziamento a Gerard Welling (Olanda), che ha raccolto la maggior parte delle fonti per questo articolo.