

Nuovi orizzonti - KAISSIBER di Stefan Bücker

n. 8

Qualcosa di vecchio, qualcosa di nuovo

Qual è la più vecchia apertura degli scacchi? Alcuni diranno la Partita Italiana, “Giuoco Piano” nelle antiche fonti italiane. Ma non è così. Quale sarà la vostra prossima ipotesi? Forse, la difesa di Damiano o il Gambetto di Re?

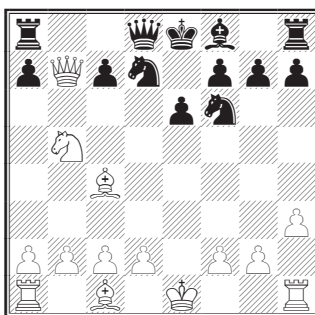
La probabile risposta si può rinvenire in *El regresso de Francesch Vicent*, pubblicato nel novembre 2005, dello storico degli scacchi spagnolo José Antonio Garzón. Il volume prova principalmente a ricostruire il primo libro di scacchi mai pubblicato, *Libre dels jochs partits dels schachs en nombre de 100* (Valencia 1495) di Francesch Vicent. L'ultima copia conosciuta dell'opera di Vicent andò perduta nel 1811, quando delle truppe francesi occuparono il monastero benedettino di Montserrat. Ma un capitolo del nuovo libro di Garzón tratta pure dell'antico manoscritto catalano che contiene il poema *Schachs d'amor*, che descrive la seguente partita:

Castellví - Vinales

Difesa Scandinava

1.e4 d5 2.e:d5 ♖:d5 3.♘c3 ♖d8
4.♙c4 ♘f6 5.♘f3 ♙g4 6.h3 ♙:f3
7.♗:f3 e6 8.♗:b7 ♘bd7 9.♘b5

(vedi diagramma seguente)



9...♗c8 10.♘:a7 ♘b6 11.♘:c8 ♘:c8
12.d4 ♘d6 13.♙b5+ ♘:b5 14.♗:b5+
♘d7 15.d5 e:d5 16.♙e3 ♙d6 17.♗d1
♗f6 18.♗:d5 ♗g6 19.♙f4 ♙:f4
20.♗:d7+ ♘f8 21.♗d8#

La maggior parte degli autori considerava più antico il manoscritto di Gottinga, ma ora José Antonio Garzón ha esaminato la filigrana del manoscritto catalano e ha scoperto che *Schachs d'amor* deve essere datato tra il 1474 e il 1478. Questo significa praticamente che la Castellví-Vinales è la partita più vecchia degli scacchi moderni (stiamo parlando della versione con la “nostra” Donna e le “nostre” mosse di Alfiere, non degli scacchi arabi). Resta solamente una piccola possibilità al manoscritto di Gottinga di conservare il proprio record. In generale si ritiene che sia stato creato all'incirca nel 1500-1505;

Qualcosa di vecchio, qualcosa di nuovo

soltanto Fritz Clemens Görschen in *Schach-Echo* (1975) torna audacemente indietro fino al 1471-75.

Durante il XIX secolo, l'apertura "Pedone di Donna contro Pedone di Re" o "Controgambetto del Centro", come la chiamò Jänisch, non fu considerata un'apertura standard, ma di tanto in tanto persino giocatori importanti hanno usato 1...d5. Anderssen la usò e perse contro Morphy. William Norwood Potter scrisse "che la difesa è come minimo giocabile tra dei forti avversari; e forse, se venisse adottata più spesso, potrebbe essere considerata un'apertura normale". Prima che ne assumessero il controllo "gli Scandinavi", Joseph Henry Blackburne l'aveva già utilizzata in più di 20 partite, con un risultato positivo. Alcune fonti sostengono che il merito degli Scandinavi consiste nell'aver mosso la Donna in a5 invece di d8, ma, mentre potete trovare ...♙a5 nelle prime partite di Anderssen e Blackburne (soltanto un esempio: Weiss-Blackburne, New York 1889: 1.e4 d5 2.e:d5 ♖f6 3.d4 ♙:d5 4.♗c3 ♙a5 5.♗f3 c6), gli svedesi Ludvig e Gustaf Collijn utilizzavano ancora la vecchia variante di moda 2...♙:d5 3.♗c3 ♙d8 nelle loro otto partite del Nordic Congress 1897, realizzando 2-6.

Tuttavia, anni dopo si vede Gustaf Collijn giocare l'ordine di mosse moderno 1.e4 d5 2.e:d5 ♙:d5 3.♗c3 ♙a5 4.♗f3 ♗f6 5.d4 c6 contro Hallgarten (Ostenda 1906, torneo B), e, dopo 1...d5, Carl Schlechter commenta in *Deutsche Schachzeitung* 1906, pag. 306: "Questa difesa potremmo denominarla 'Difesa

Nordica' o 'Difesa Scandinava', perché i giocatori nordici [fecero molto] per l'esplorazione di questa apertura". Questa è probabilmente stata la più precoce menzione del nome "Difesa Scandinava" (come evidenziato in *Kaissiber* 7 da Peter Anderberg, Harmstorf).

John Lutes nel suo "Scandinavian Defense" (1992) dice: "L'intera difesa, in tutte le sue ramificazioni, è stata ripetutamente giocata e analizzata da Gustaf Nyholm, Gustaf Collijn, Ludvig Collijn, Fritz Englund, Karl Berndtsson e Erhard Björklund, come pure da molti altri. Questi maestri scandinavi hanno completamente rimodellato la difesa in un'eccezionale ed interessante apertura asimmetrica". Sembra che il giocatore finlandese Erhard Björklund sia stato il motivo per scegliere il nome "Difesa Scandinava", al posto di "Difesa Svedese".



DIFESA SCANDINAVA
[Zygmunt Naszolkowski, Germania]

Qualcosa di vecchio, qualcosa di nuovo

In *Nuovi orizzonti 6* consigliavo per il Nero la linea poco conosciuta 8...♞bd7!?. Qui mi soffermerò principalmente sulle reazioni dei lettori. Tuttavia, coglierò l'opportunità di rendere più completo il quadro, discutendo delle alternative iniziali che sono state ignorate nel primo articolo.

1.e4 d5 2.e:c:d5 ♖:d5

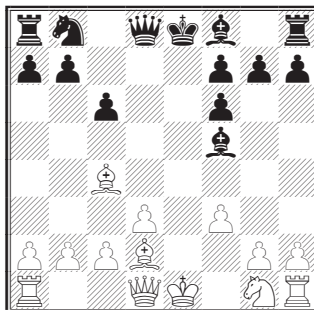
2...♞f6 3.c4 e6 divenne popolare alla fine degli anni '80. Tuttavia, questo cosiddetto "Gambetto Islandese" ha una sua storia. Io preferisco chiamarlo "Gambetto Palme", dal nome dell'austriaco Rudolf Palme, che sperimentò i temi tipici del gambetto negli anni '50 (vedi *Kaissiber 1*). Ci sono persino degli esempi più vecchi, sebbene meno convincenti delle partite di Palme: Hruby-Auspitzer, Vienna 1889, si trova in *Deutsches Wochensach* 1889, pag. 391. Perciò quando il "Gambetto Islandese" prese finalmente il proprio nome nel 1989, era già vecchio di almeno cento anni. E, in *Deutsche Schachzeitung* 1913, troviamo un breve commento di Carl Schlechter: "Anche 3...e6 va presa in considerazione".

3.♞c3 ♖a5 4.d4

Contro 4.♞c4 ♞f6 5.d3 c6 6.♞d2 ♞g4 7.f3 ♞f5 8.♞d5 ♖d8 9.♞:f6 g:f6 [5]

Björn Holzhauser avverte che il Nero potrebbe finire in una situazione considerata sfavorevole da Matthias Wahls [4]: 10.♞e2; per esempio: 10...♖b6 11.♞g3 ♞g6 12.f4 f5 (Holzhauser). Ammetto che il mio articolo [5] ha in qualche modo sottovalutato la strategia del ritardare ♞f3. Wahls arriva addirittura a formulare una regola, secondo la quale il Nero dovrebbe posporre lo sviluppo ...♞f6, fino a quando il Bianco stesso non ha giocato ♞f3. Tuttavia, sono

incline a condividere il vecchio punto di vista di Mieses, ossia che il Nero non deve temere una disposizione delle forze che implica d2-d3. Nella linea sopra, il Nero potrebbe variare con 9...e:f6!?



Dopo 10.♞e2 ♞c5 11.♞g3 ♞e6! il Nero ha una posizione solida.

4...♞f6

Giocando la difesa nello stile di Jacques Mieses. Ne sono possibili altre interpretazioni. Persino la mossa di Anderssen 4...e5 non ha mai riscontrato una convincente confutazione: 5.♞f3 (oppure 5.d:e5 ♞b4 6.♞d2 ♖:e5+ [2] 7.♞e2 ♞g4±) 5...♞b4 6.♞d2 ♞g4 7.♞e2 e:d4 8.♞:d4 ♖e5 9.♞cb5 ♞:e2 10.♖:e2 ♞:d2+ 11.♞:d2 ♖:e2+ 12.♞:e2 (Tarrasch-Mieses, Göteborg 1920) 12...♞d8, e Mieses [1] scrisse, forse in modo un po' ottimista, che non aveva visto una continuazione vantaggiosa per il Bianco.

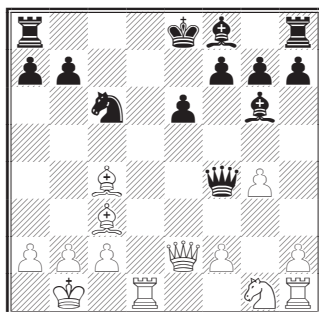
Matthias Wahls [4] preferisce la continuazione moderna 4...c6. Una delle sue linee principali: 5.♞c4 ♞f5 6.♞d2 e6 7.d5 c:d5 8.♞:d5 ♖d8 9.♖e2 ♞f6 10.♞:f6+ ♖:f6 11.0-0-0 ♞c6 12.g4 ♞g6 (vedi pag. 111 in [4], tramite un altro ordine di mosse)

(a) 13.f4 0-0-0 14.♞f3 ♞d6!! 15.f5?! e:f5 16.♞g5 ♞f4+! 17.♞:f4 ♖:d1+ 18.♖:d1 f:g4 19.♖d2 ♖d8 20.♞d3 g:f3 21.♞g5

Qualcosa di vecchio, qualcosa di nuovo

♖:d3! 22.c:d3 ♔e6 23.a3 ♘e5, uno splendido pezzo dell'analisi di Wahls [4].

(b) Tuttavia, il Nero sembra trovarsi di fronte a seri problemi dopo 13.♙c3 ♔f4+ 14.♗b1, come **Björn Holzhauser** (Svizzera) indicò nella sua e-mail:



(b1) 14...♔e4? 15.♔e4 ♙:e4 16.f3 ♙g6 17.♘e2 e5 18.f4 f6 19.f5 ♙f7 20.♙:f7+ ♗:f7 21.♖d7+ ♗e8 22.♖:b7 h5 23.g5 ♘e7 24.g:f6 g:f6 25.♘g3 ♘d5 26.♘e4 ♙e7 27.♖d1 ♖g8 28.a4 ♘:c3+ 29.♘:c3 a5 30.♖dd7 ♙d8 31.♖h7 ♖a6 32.♘e4 ♗f8 33.♖bd7 ♖g1+ 34.♗a2 ♗g8 35.♖:h5 ♖a8 36.♖d3 ♙e7 37.♖hh3 ♖c8 38.♖hg3+ ♖:g3 39.♖:g3+ ♗f7 40.♖c3 ♖h8 41.h3 ♖h4 42.♖c4 ♖:h3 43.c3 ♖f3 44.b4 a:b4 45.c:b4 ♖:f5 46.a5 ♖h5 47.b5 f5 48.♘c3 f4 49.a6 f3 50.♘e4 ♖h8 51.b6 ♖a8 52.a7 ♙d8 53.♖c8 1-0, Schinkowski-Holzhauser, Verbandsliga Centrale Schleswig-Holstein, 2004.

(b2) 14...h5 15.g5! (invece di 15.g:h5 ♖:h5 con gioco poco chiaro, Wahls [4]) 15...♙e4 16.f3 ♙f5 17.g6 ♙:g6 18.♘h3 ♔c7 19.♘g5 ♙f5 20.♖d5 ♙:c2+ 21.♗:c2 ♙e7 22.♘:e6 f:e6 23.♔e6 ♘b4+ 24.♙:b4 ♔c4+ 25.♗b1 ♔:b4 1-0, Holzhauser-N.N., corr. 2004.

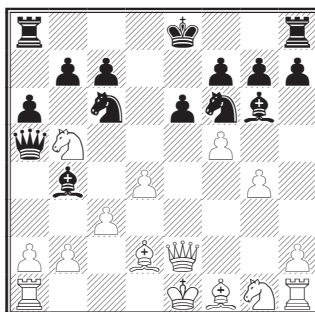
Björn Holzhauser: “In questa variante John Emms [3] raccomanda 14...h5

15.g5 h4, ma 16.♙b5, invece del suo suggerimento 16.♙d5, sembra confutare questa linea. 14...a6 potrebbe essere giocabile. Non ho trovato una confutazione – ma non sono convinto”.

5.♘f3

Su 5.♙c4 (Duras), alla replica 5...♘c6 viene attribuito un “!” da Mieses [1], ma **Ludger Keitlinghaus** (Praga) considera la mossa leggermente dubbia. In una delle sue partite ha ottenuto un forte attacco dopo 6.♘ge2 ♙g4 7.f3 ♙e6 8.♙b5 ♙d5 9.b4!. Tuttavia, secondo Keitlinghaus, il Nero avrebbe dovuto giocare 8...0-0-0 9.♙:c6 b:c6 10.♙d2 ♙f5! (altrimenti 11.b3 seguita da ♘a4), con possibilità all'incirca pari.

Un'altra disposizione analizzata in *Kaissiber 6* [5] era 5.♙d2, una mossa presentata da Leonhardt: 5...♙g4 6.f3 ♙f5 7.g4 ♙g6 8.f4 e6 9.♔e2 ♙e7 (Leonhardt-Mieses, Karlsbad 1907). Qui **Björn Holzhauser** commenta che 10.f5! è piuttosto pericolosa per il Nero (invece della spesso giocata, ma innocua, 10.♙g2): “Ho analizzato questa mossa dopo una partita per corrispondenza con Kevin White (Inghilterra). Forse la timida 9...♘c6 merita un tentativo, sebbene 10.♘b5!? ♙b4 11.f5 a6 12.c3!? non sembri una posizione molto degna di fiducia”.

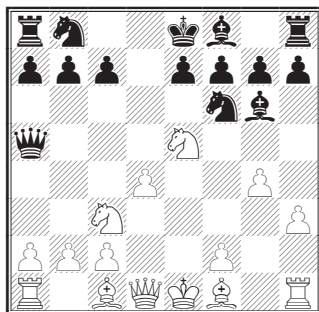


Qualcosa di vecchio, qualcosa di nuovo

Una variante affascinante. Dopo 12...♖:b5 13.fg6 h:g6 14.g5, l'immediata 14...♗:d4 non va: 15.♖:b5+ a:b5 16.c:d4 ♙:d2+ 17.♙:d2 ♗:e4+ 18.♙:e3 ♗:g3 19.♙:b5+ c6 20.♙:c4 ♗:h1 21.♗:f3 ♗:g3 22.h:g3±. Ma 14...♗:d5!? 15.c:b4 ♗:d4 viene in considerazione, per esempio: 16.♖:b5+ (oppure 16.♖:e4 ♖:b6 17.♗:f3 ♗:f3+ 18.♖:f3 ♗:b4 19.♖:c3 ♗:h4! – rispetto a 19.♖:e4 a5±) 16...a:b5 17.♙:d3 ♗:b3 18.♗:b1 ♗:d2 19.♙:d2 ♗:a2 20.♙:b5+ c6 21.♙:c4 ♗:a4. Il Bianco è ancora in vantaggio; tuttavia, la patta sembra essere il risultato più probabile, poiché i restanti pedoni del Bianco non fanno impressione.

Björn Holzhauer prosegue: “Di fronte a questa idea (9...♙:e7 10.f5!), il GM Eric Prié suggerì 6...♙:d7 o 7...♙:d7, che aveva già giocato nella pratica. Un'altra alternativa, 5...♖:b6 6.♗:f3 ♙:g4 7.h3 ♙:f3 8.♖:f3 e6 9.0-0-0 ♗:bd7 10.d5 e5 11.g4 h6 12.h4 0-0-0 13.♙:h3 ♙:b8 14.g5 h:g5 15.h:g5 ♗:e8, si verificò in una delle mie partite per corrispondenza, nuovamente con una situazione non confortevole per il Nero”.

5...♙:g4 6.h3 ♙:h5 7.g4 ♙:g6 8.♗:e5



8...♗:bd7!?

Questa mossa di Cavallo, al posto della più comune 8...e6, è stata discussa nei

dettagli in *Nuovi orizzonti 6*. Adesso una nuova mossa di **Ludger Keitlinghaus** rende la vita un po' più dura per il Nero, come vedremo sotto.

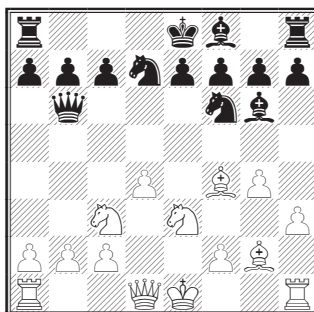
Sulla linea di Tartakower 8...c6 9.h4 ♗:e4, data come giocabile in *Nuovi orizzonti 6*, non si può più fare affidamento. Dopo 10.♖:f3 ♗:c3 11.b:c3 ♗:d7 12.♗:d7 ♙:d7 13.♗:b1 ♙:c8 14.♙:g2 ♖:a2 15.♗:b2 ♖:e6+ (fin qui la mia analisi in [5]) **Björn Holzhauer** ha trovato una chiara confutazione: 16.♙:e3 (“perché il Bianco deve scambiare le Donne con 16.♖:e3?”) 16...♖:c4 (16...f6 17.d5) 17.♙:d2 h5 18.g5 e5 19.♗:hb1 b6 20.♖:c6+ ♖:c6 21.♙:c6 ♗:b8 22.d5+- (Holzhauer).

9.♗:c4 ♖:a6 10.♙:f4 ♖:e6+! 11.♗:e3

Per le due importanti alternative: 11.♖:e2 e 11.♗:e5, vedere *Nuovi orizzonti 6*.

11...♖:b6 12.♗:b5!

Qui Khalifman aveva raccomandato 12.♙:g2 nel suo recente libro [7], come due lettori, **Björn Holzhauer** (Svizzera) e **John Anderson** (Gran Bretagna) mi hanno gentilmente riferito. L'opera *Opening for White according to Anand, 1.e4* (Sofia 2004), presenta Khalifman sulla copertina come suo autore, ma dentro si legge: “Copyright © 2004 by Alexander Khalifman and Sergei Soloviov”.

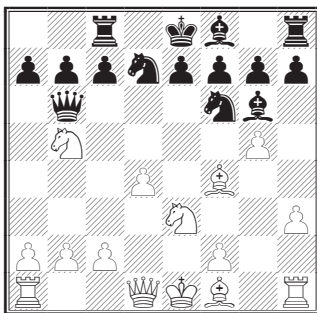


Qualcosa di vecchio, qualcosa di nuovo

Khalifman/Soloviov scrivono: “12...♖:b2. La Donna nera entra finalmente in azione, ma è troppo tardi. Dopo 13.♘cd5 ♘:d5 14.♘:d5, la posizione del Nero è molto difficile; per esempio: 14...0-0-0 15.♙b1±, e se 15...♖:c2, allora 16.♘:e7+! ♙:e7 17.♙:b7+ ♖b8 18.♙e4+, e il Bianco vince”.

Invece del serio errore 12...♖:b2?, il Nero dovrebbe proseguire con 12...e6 13.♘c4 ♖a6 14.♖e2 0-0-0 15.0-0-0 ♙b4, che è approssimativamente pari. Il computer trova un'alternativa più originale: 12...c6 13.♖d2 e6 14.♘c4 ♖b4!? 15.a3 ♖:c4 16.♙f1 ♙d3!; per esempio: 17.♖:d3 ♖:d3 18.♙:d3 h6 19.0-0-0 ♙e7 20.♖b1 ♘d5.

12...♙c8 13.g5

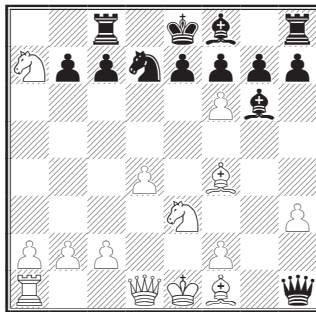


13...♙e4

13...e5 14.d:e5 ♘e4 è difficile che sia corretta: 15.♖g4 ♖c6 16.♙d1 ♙c5 17.f3 a6 18.a4! 0-0 19.♖:d7 ♖b6 20.a5! ♖:a5+ 21.♘c3 ecc. (+-).

In *Nuovi orizzonti 6* avevo raccomandato 13...♖c6?, con la seguente continuazione: 14.♙g1 e5 15.d:e5 ♘e4 16.c3 ♙c5 17.h4 ♙d8 18.♘d4 ♙:d4 19.c:d4 ♖b6 20.♘c4 ♖b4+ 21.♙d2 ♘:d2 22.♖:d2 ♖e7 23.♙e2±. Ma **Ludger Keitlinghaus** (Praga) ha scovato una confuta-

zione nascosta della mossa di Donna del Nero: 14.♘:a7! ♖:h1 15.g:f6!, con l'intenzione di 16.♖e2 e 0-0-0. Le minacce del Bianco sono terribilmente forti:



(a) 15...♙b8 16.♖e2 ♙e4 17.♖c4 e:f6 18.0-0-0 ♖f3 19.♙:c7 ♙a8 20.♙g3+-.

(b) 15...♙d8 16.♘b5 ♘:f6 17.♘:c7+ ♖d7 18.c3 ♙c8 19.♖a4+ ♖d8 20.♖a5 ecc.

(c) 15...♙a8 16.♘b5 ♙c8 17.♖e2 ♘:f6 18.f3 ♙h5 19.♘:c7+ ♙:c7 20.♙:c7 ♖:f3 21.♖:f3 ♙:f3 22.♙b5+ ♙c6 23.♙:c6+ b:c6 24.a4+- (analisi).

(d) 15...e5 16.d:e5 ♙d8, ma di nuovo 17.♖d5!+- (Keitlinghaus) vince facilmente.

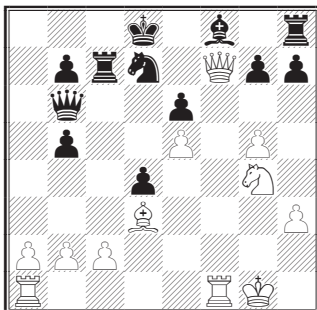
In *Kaissiber 23*, ho raccomandato 13...♙h5 14.♙e2! ♖:b5 15.♙:b5 ♙:d1 16.♙:d1 c6 17.♙c4 (il finale derivante da 17.g:f6 c:b5 sembra meno pericoloso per il Nero) 17...♘h5 18.♙h2 e6 19.c3 g6. Con la sua coppia degli Alfieri, il Bianco ha certamente le possibilità migliori. Sebbene quest'ultima linea sembri giocabile per il Nero, l'aggressiva mossa del testo potrebbe essere un miglioramento. La posizione resta complessa e pone maggiori problemi pratici al Bianco.

14.f3 ♘d5 15.f:e4 ♘:f4 16.♖f3

Parimenti critica è 16.♖g4 a6 17.♖:f4 (ora dopo 17.♘c4 il Nero ha 17...♖e6

Qualcosa di vecchio, qualcosa di nuovo

18. ♖:f4 a:b5 19. ♘e3 h6 con controgioco)
 17...a:b5 18.e5 (18. ♙e2 e5 19.d:e5 ♙c5
 20. ♘d5 ♖a5+ 21.c3 c6 22. ♖f1 0-0, con
 gioco poco chiaro) 18...e6 19. ♙d3 c5
 20.0-0 c:d4 21. ♘g4 ♙d8 22. ♖:f7 ♖c7:



a prima vista, il Bianco ha una posizione schiacciante, ma le risorse del Nero non andrebbero sottovalutate. Per esempio: 23.a4 ♘f6 24. ♘h6!? ♖:f7 (oppure ... ♘d5) 25. ♘:f7+ ♙c7 26.g:f6 ♖g8 27. ♙:h7 g:f6+ 28. ♙:g8 b:a4 29.e:f6 d3+ 30. ♙g2 ♖:b2, e gioco poco chiaro.

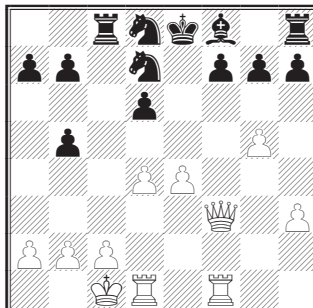
16... ♘e6 17.0-0-0

Oppure 17. ♘c4!? ♘:d4=.

17...c6 18. ♘c4 ♖:b5 19. ♘d6+ e:d6

20. ♙:b5 c:b5 21. ♖hf1 ♘d8±

21... ♘:g5? 22. ♖f5 f6 23.e5 g6 24. ♖g4 h5 25. ♖g2 f:e5 26.h4!+-.



Abbiamo raggiunto una situazione critica (dopo **21... ♘d8**). Tre pezzi forniscono un sostanziale compenso per la Donna, ma qui i pezzi minori del Nero mancano di coordinazione. Tuttavia, io preferirei la linea presente alla variante passiva che nasce da 13... ♙h5, vedi sopra. Non è facile per il Bianco mantenere la sua morsa sulla posizione; per esempio: 22.h4 ♙e7 23. ♖g4 ♖c7, e il Nero dovrebbe essere in grado di ottenere ulteriori miglioramenti (... ♘b6-c4).

Fonti

[1] J. Mieses: *Die skandinavische Partie*, Berlino 1920

[2] R. Barman, S. Taulbut: *Winning with the Scandinavian*, Londra 1993

[3] J. Emms: *La Difesa Scandinava*, Caissa Italia 2005

[4] M. Wahls: *Modernes Skandinavisch*, Nettetal 1997

[5] St. Bücker: "Il Grande Maestro Jacques Mieses non era contento di ...c6" in: *Kaissiber 6*. – La Scandinava con ... ♘c6 e/o ... ♙g4, con l'intenzione di una precoce e7-e5

[6] St. Bücker: "Scandinava alla Mieses: vecchie fonti e nuove idee", in: *Kaissiber 7*. – Lo stesso argomento, le reazioni dei lettori e nuove idee

[7] A. Khalifman: *Opening for White according to Anand 1.e4*, vol. 3, Sofia 2004