

Nuovi orizzonti - KAISSIBER di Stefan Bücker

n. 5

La maleducazione delle aperture dell'Era Glaciale

Forse le aperture meno rispettate sono quelle che implicano una precoce ...g5; sebbene 1.d4 g5? o 1.e4 g5? si meritino la loro cattiva reputazione, non è altrettanto chiaro nel caso di altre prime mosse del Bianco. Eppure è difficile che la Difesa Myers 1.c4 g5 sia più popolare. Per la maggior parte dei giocatori si tratta soltanto di "una delle difese dell'Era Glaciale". Perciò, se osate giocare 1.c4 g5, c'è il pericolo che non veniate compresi. Il vostro avversario potrebbe credere che voi siate solo un uomo di Neanderthal alla scacchiera, senza il senso per le sottigliezze del gioco. Oppure, se sa che il vostro punteggio è maggiore del suo, la vostra scelta sembrerà come minimo irrispettosa. E comunque ciò non ha importanza, fino a quando i meriti veri e propri di un'apertura sono sufficientemente buoni per fare risultati con essa.

Nel settembre del 1996, la rubrica di Joel Benjamin "Unorthodox Chess Openings" in *Chess Life* si intitolava "Lunatico al limite" [8]. Trattava della Difesa Myers 1.c4 g5, esaminando la partita Benjamin-Heinola. Benjamin propone un antidoto contro il modo di giocare delle aperture eterodosse: "Serve un po' di pensiero razionale, freddo, per impedire ad un'apertura dubbia di funzionare". Sembra un'idea eccellente, contro qualsiasi apertura.



Zygmunt St. Nasiolkowski, Liidenscheid

In aggiunta ai pensieri freddi e razionali di Benjamin, ho utilizzato un resoconto che mi aveva inviato il suo avversario Kari Heinola. Nato in Finlandia, questo originale giocatore ora vive negli Stati Uniti. Nel primo turno dell'Open delle Hawaii del 1996 aveva giocato 1.c4 g5, battendo Leslie Au (Elo 2290). Alla sera, alcuni giocatori, tra cui Heinola, Benjamin e Eric Schiller, erano andati a cena. Discussero delle partite, e Joel Benjamin chiese: ma lui e Schiller non avevano confutato 1.c4 g5 in *Unorthodox Openings*? [5] Kari Heinola rispose che non aveva paura di quelle linee. Allora al

La maleducazione delle aperture dell'Era Glaciale

terzo turno a Benjamin toccò il Bianco contro Heinola, l'opportunità ideale per una disputa teorica.

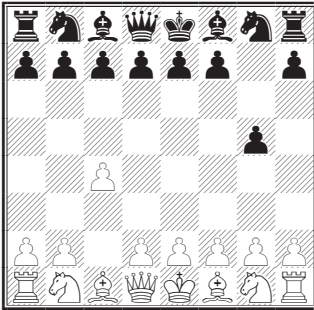
Joel Benjamin (2570)

Kari Heinola (2200)

Hawaii 1996 (Open)

Difesa Myers [A10]

1.c4 g5



“?! – La principale caratteristica di questa mossa è la sua pura audacia. Sembra così orribile che il Bianco vuole confutarla del tutto”, Benjamin [8].

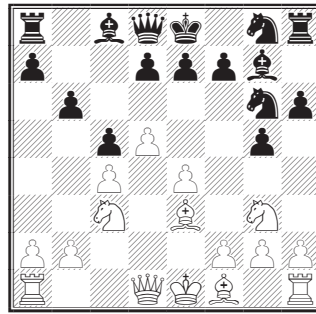
2.d4

In *MOB 27* analizzai 2.♖b3?! ♘c6 3.♗g3, ma Myers replicò con 3...♘f6! (oppure 3...♘d4 4.♙d1 [4] d6 5.♗:g5 ♘f5!) 4.♗:g5 d5 5.♗h4 ♗g8 6.h3 [4], con la quale il Nero ha un compenso più che sufficiente per il pedone.

2...♗g7

L'immediata ...♗g7 seguita da ...c5 è caratteristica per l'interpretazione dell'apertura da parte di Myers. Michael Barman preferiva la più lenta 2...h6, ad esempio: 3.♘c3 ♗g7 4.e4 c5 5.♘ge2 ♘c6 6.♗e3 b6 7.d5 ♘e5 8.♘g3 ♘g6

(vedi diagramma seguente)



9.♘h5 ♗e5 10.g3 ♘f6 11.f4 g:f4 12.g:f4 ♗:c3+ 13.b:c3 ♘:e4 14.♗d3 ♘d6 15.♗g4 ♗c7? (15...e6 16.♗:d3 ♗g8±) 16.f5 ♘e5 17.♗g7 ♘:d3+ 18.♙e2 ♗f8 19.♗:h6 ♙d8 20.♗:f8+ ♘e8 21.♘g7 ♗e5+ 22.♙:d3 1-0, James-Basman, Campionato Britannico 1982.

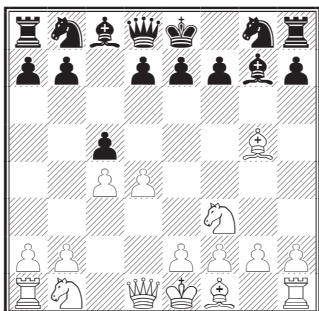
3.♘c3

Probabilmente la migliore, afferma Hugh Myers in *Exploring the Chess Openings* [1].

Joel Benjamin: “In *Unorthodox Openings* (1987) [5], Eric Schiller ed io raccomandavamo 3.♗:g5 c5 4.♘f3. Sebbene questa linea possa essere buona per il Bianco, di sicuro comporta qualche rischio, ad esempio: 4...c:d4 5.♘:d4 ♗b6 6.♘b5, sacrificando una qualità per l'iniziativa. Può il Nero tentare un miglioramento con 4...♗b6? Di principio, non è consigliabile il gettarsi in complicazioni nel terreno personale dell'avversario. Dal momento che l'apertura del Nero è sospetta da un punto di vista strategico, questa regola d'oro sembra particolarmente sensata”. [8]

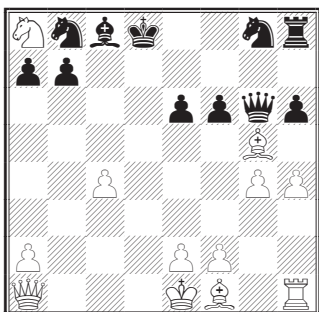
Kari Heinola dà una terza spiegazione: “Dopo la partita chiesi a Benjamin perché non avesse giocato la teorica e devastante 3.♗:g5, e rispose che non si ricordava in che cosa fosse devastante”. Infatti 3.♗:g5 c5 4.♘f3 (4.e3 ♗a5+) è una linea critica:

La maleducazione delle aperture dell'Era Glaciale



(a) 4...♖b6 5.♘c3 (Jim Henri) 5...♘a6 (suggerita da Myers [4], 5...♖b2 6.♘b5 è troppo rischiosa) 6.♗d2 c:d4 7.♘d5 ♗g6 8.♘:d4 e6 9.♘c3!, ad esempio: 9...♗:d4 10.♗:d4 f6 11.♗e3 ♘b4 12.♗c1 ♘c2+ 13.♗:c2 ♗:c2 14.♘b5 ♗f7 15.f3 (15.♘c7 ♗b8 16.f3 ♘e7) ±, e adesso 15...♘e7 è confutata da 16.♘d6+ ♗g7 17.♗h6+! e matto in poche mosse.

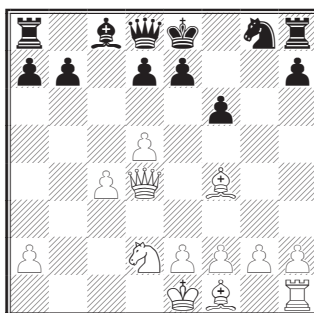
(b) 4...c:d4 5.♘:d4 ♗b6 6.♘b5! (M. van Raay [3]) 6...♗:b2 [4] 7.♘1c3! (più convincente della variante data da Eric Schiller 7.♘d2 ♗:a1 8.♗:a1 f6 9.e4 [4], [5]). Adesso 7...♗:a1? 8.♗:a1 f6 9.♘d5 è senza speranza, perciò il Nero deve tentare qualcosa tipo 7...♗g6 8.h4 ♗:a1 9.♗:a1 ♗d8 10.♘d5 f6 11.♘bc7 e6 12.♘f4 ♗f5 13.♘:a8 h6 14.♘:e6+ d:e6 15.g4 ♗g6



Il Nero sta peggio, ma la posizione è sufficientemente strana per offrire delle possibilità pratiche.

(c) Dopo 4...♘c6 ci sono due opzioni: (c1) 5.e3 è il trattamento più tranquillo. 5...c:d4 (5...♗a5+! 6.♗d2 ♗:d2+ 7.♘b:d2 c:d4 8.e:d4 ♘:d4 è più semplice, ad esempio: 9.0-0-0 ♘e6 10.♗e3 ♘h6 oppure 10.♗h4 d6 11.♘e4 ♗d7=, oppure 9.♘:d4 ♗:d4 10.0-0-0 ♗:f2 11.♘e4 ♗b6 12.c5 ♗c7 13.♗c4 f6 14.♗h4 b6, poco chiara) 6.e:d4 ♗b6 7.♗d2 ♘:d4 8.♘:d4 ♗:d4 9.♘c3± (=, 32) Friedgood-Myers, Lugano 1968 [1], [10]. Al posto della continuazione 9...d6, viene da prendersi in considerazione l'alternativa 9...b6 10.♗d3 ♗b7 (11.0-0? ♗:g2! 12.♗:g2 ♗g4+, dando scacco perpetuo).

(c2) 5.d5! è critica. Il Bianco sacrifica la qualità: 5...♗:b2 (che altro?) 6.♘bd2 ♗:a1 7.♗:a1 ♘d4 8.♘:d4 c:d4 9.♗:d4 f6 10.g3? e5!-+, Kohler-Myers, Open di Portorico 1969. Tuttavia, 10.♗f4! (Eric Schiller [5]) è un forte miglioramento. Il Nero ha serie difficoltà nel portare in gioco il suo ♘g8 e la sua ♗h8.



10...♗a5 11.♗b2 (oppure 11.e3 d6 12.♗d3 ♗:a2 13.0-0 ♗a3 14.♘e4 b6 15.♗a1 ♗b4 16.f3 ♗d7. Ovviamente il Bianco può forzare la patta. Non vedo

La maleducazione delle aperture dell'Era Glaciale

come possa ottenere di più, ma forse mi sta sfuggendo qualcosa) 11...♔f7 12.e4 e5 13.d:e6+ d:e6 14.e5±. Per la qualità, il Bianco ha un pedone ed un attacco duraturo.

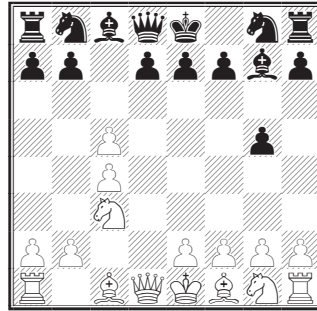
Per una partita per corrispondenza le varianti (a) e (b) sembrano troppo rischiose, ma neppure l'accettare il sacrificio di qualità nella variante principale (c2) garantisce la piena parità. Non sono riuscito a trovare una vittoria per il Bianco e capita di rado nella pratica, ma 3.♗:g5 resta certamente una variante pericolosa.

3...c5

Criticata da Benjamin. Di nuovo il Nero può scegliere la disposizione di Basman con 3...h6, ed anche 3...g4 è considerata giocabile. La mossa del testo segue il piano originale sviluppato da Hugh Myers. I fan dell'Apertura Grob 1.g4 sanno che la protezione del centro con c7-c6 è per il Nero la difesa più solida, al posto della complicata ...d:c4. Il concetto a colori invertiti, creato da Hugh Myers nel 1968, segue l'audace idea di giocare una versione migliorata dell'"Attacco Grob" con un tempo in meno: dopo c2-c4, il Bianco ha perduto l'opzione di c2-c3.

Sembra che la partita più antica con 1.c4 g5 sia stata la Barcza-van Geet, Amsterdam 1964. Non la riterrei una partita basilare per il nostro argomento, dal momento che la strategia che venne applicata fu strana e non si è più ripetuta: 3...♘c6!? 4.d5 ♘e5 5.♗:g5 ♘:c4 (1-0, 20). Secondo Barcza, adesso 6.e4! costituisce un miglioramento (nella partita si verificò 6.♖c1 c6). Il Nero potrebbe rispondere 6...h6, con l'intenzione di 7.♗h4 ♘e5 oppure 7.♗f4 ♘b6 8.e5 d6!? oppure 7.♗:c4 h:g5 8.♞d2 e6.

4.d:c5



"!" da parte di Benjamin [8], che spiega: "Questa è davvero una novità in questa posizione. Di solito il Bianco spinge, ma mi ha colpito il fatto che il Nero non possa abitualmente ricattare questo pedone avendo in presa il proprio pedone 'g'. Il pedone deve essere difeso perché 4...♞a5 5.♗:g5 ♗:c3+ 6.b:c3 ♞:c3+ 7.♗d2 ♞:c4 8.e3 è chiaramente migliore per il Bianco". Inconsciamente, ripete un'analisi di John Watson (*MOB* 23 [3], pag. 10). Nella stessa fonte Hugh Myers ha presentato 6...♞:c3+ (oppure ...♘c6) 7.♗d2 ♞e5!?, con gioco poco chiaro, come miglioramento. Inoltre viene in considerazione 7...♞a3, che pianifica ♘a6:c5. La posizione del Nero sembra giocabile, sebbene in entrambi i casi il Bianco abbia un gioco di pezzi superiore (7...♞e5 8.♘f3 ♞:c5 9.♗c3 f6 oppure 7...♞a3 8.♞b3 ♞:c5 9.♗c3 f6) e il Nero combatta soltanto per la parità.

4...h6

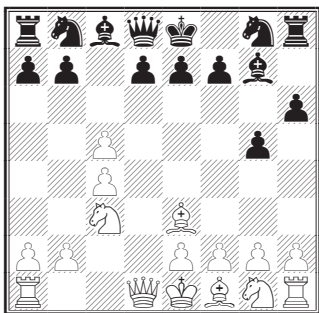
Raccomandata da Maurits Wind (*MOB* 27 [4]), per rimandare ad un momento migliore la cattura in "c3" (dopo 5.e4, vedi sotto). Egli credeva che 4...♗:c3+ 5.b:c3 h6 fosse confutata da 6.♗e3!. Ma Hugh Myers ha suggerito 6...♞a5, con l'intenzione di ...♘a6, oppure 7.♞d4

La maleducazione delle aperture dell'Era Glaciale

♖f6 seguita ...♗c6, o infine 7.♙d4 f6 e 8...e5. Un'altra possibilità interessante: 5...♙a5 6.♙b3 ♖f6 7.g3 ♗c6!?, Houlous-Welling, corr. 1980/81 (MOB 15, pag. 14), per risparmiare la mossa h7-h6. Se 8.♙g5, il Nero ha 8...♗e4±.

5.♙e3

"!" Benjamin. 5.e4 ♙:c3 oppure 5.♙d2 ♗a6 sono varianti di Maurits Wind [4].



5...♗c6?

Una mossa ovvia, già considerata in MOB 27 [4]. Tuttavia, il Cavallo in "b8" ha un vantaggio: potrebbe andare in "a6", e questa "minaccia" lega l'Alfiere del Bianco alla scomoda casa e3. Adesso il Bianco può raggrupparsi, iniziando con 6.♙d2. In tal caso il Nero va a finire in guai seri: 6...♗d4 (6...d6 7.c:d6 ♙:d6 8.♗b5; 6...♗f6 7.h4 g4 8.e3) 7.♗b1 ♗e6 8.b4 a5 9.♙a4 a:b4 10.♙:a8 b:c3 11.♙e3, con vantaggio per il Bianco.

5...♙a5? non costituisce un miglioramento: 6.♙d2 ♗a6 7.a3± (7...♗:c5? 8.b4 ♗e4 9.b:a5 ♙:c3 10.♙:c3 ♗:c3 11.♙d4). 5...♙:c3+ è la continuazione tematica e probabilmente la migliore (vedi 4...♙:c3+).

Piuttosto strana, forse persino più forte, è 5...♗f6!?. 6.h3 (6.♙d4 ♗c6) 6...♙a5 7.♙d2 (7.♙c2 ♗e4) 7...♙b4 (7...♗a6

8.a3 ♙c7 9.♗b5 ♙c6 10.♗d4 è meno logica) 8.♗b5 (8.♙d4 ♗c6! 9.♙:f6 ♙:f6 10.e3 ♙g7) 8...♙:d2+ 9.♙:d2 ♗a6 con un po' di gioco per il pedone, ad esempio: 10.♙c3 0-0 11.b4 b6 12.c:b6 a:b6 13.e3 ♙b7 14.a3 ♗fc8 15.♗f3 d5 16.♗d2 ♗c7 17.♗:c7 (17.♗d4 ♗d7) 17...♗:c7 18.♙e5 ♗d7 con compenso.

6.♗f3

6.♙d2 era una scelta logica, vedi l'ultima nota, che dà al Bianco vantaggio senza grossi guai. Ma considerando i problemi del Nero dopo 6...♙:c3+ (prossima nota), pure la mossa del testo sembra forte. Dopo 6.♙d2 ♗e5 7.b3 ♗g4 8.♙d4 e5 9.♙e3 ♗e7 il Nero potrebbe essere soddisfatto della posizione.

6...♙a5?

Di nuovo. In queste circostanze (ad esempio, dopo 5...♗c6) scambiare in "c3" sembra meno logico, ma tale manovra rappresenta ancora la migliore possibilità del Nero: 6...♙:c3+! 7.b:c3 ♙a5 (7...♗f6 8.♙d4)

(a) 8.♙b3 ♗f6 9.h4 ♗g4 10.h:g5 ♗:e3, e il Nero è OK.

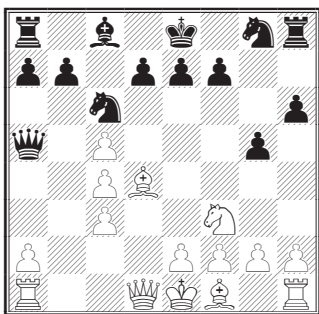
(b) 8.♙d3 d6! 9.c:d6 ♙f5 10.♙d2 0-0-0 11.c5 e:d6 12.c:d6 ♗:d6 13.♙b2 ♗ge7!, e il Nero attacca.

(c) 8.♙c2 ♗f6 9.h4 (9.h3 ♗e4) 9...♗g4! (9...g4 10.♗d2 b6) 10.♙d2 (10.h:g5 ♗:e3) 10...♗:e3 11.♙:e3 g4 12.♗d2 (12.♗e5 ♗:e5 13.♙:e5 f6 14.♙d4 ♗b8 seguita da ...b6) 12...b6!?, per esempio: 13.♗b3 (13.c:b6 ♙:b6 14.♙:b6 a:b6=) 13...♙a4! 14.♙f4 b:c5 15.♙:g4 ♗b8 16.♙g7 ♗f8 17.♗:c5 ♙c2 18.♗b3 ♙b2 19.♗d1 ♗b4! 20.♗a1 ♗:a2 21.♗h3 d6 22.♗e3 e5 23.♙g3 ♙e6=

(d) 8.♙d4!

(vedi diagramma pagina seguente)

La maleducazione delle aperture dell'Era Glaciale



8...f6 9.♖c2! e5 (9...♗:d4 10.♗:d4 ♖:c5? 11.♖g6+ ♗f8 12.♗f5+-) 10.♗e3 f5 11.♗b1 ♗ge7 12.♗b5 ♖c7. Fin qui, l'analisi di Kari Heinola. Egli dice di aver dimenticato, durante la partita, il piano suggerito in *MOB* 27 [4], 6...♗:c3+ combinato con 8...f6 (come reazione a ♗d4). Ma persino la posizione finale dopo 12...♖c7 non sembrava molto promettente per Heinola. Egli ha sicuramente ragione.

Nella posizione del diagramma merita attenzione 8...♗h7!?. Questa mossa concede al Nero alcuni attacchi diretti (i piani sono 9...g4 oppure 9...b6 10.c:b6 e5). Per esempio: 9.♖c2 f5!, con gioco poco chiaro: 10.h4 (10.♖:f5? ♗:d4) 10...g4 11.♗d2 e5 12.♖:f5 ♗f7 13.♖e4 ♗f6 14.♖e3 g3! 15.f3 ♗e7 16.♖:h6 e:d4 17.♖:f6 ♖:c3 18.♗b1 ♗b4=. Sembra che la migliore sia 9.e3!: 9...d6 (9...b6? 10.♗d3+-) 10.e:d6 e5 11.♗:e5 ♗:e5 12.c5± (tre forti pedoni per il pezzo, più serie possibilità di attacco).

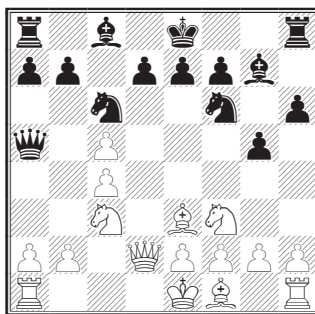
7.♖d2 ♗f6

Il Nero è in rovina. Neppure 7...♗:c3+ 8.♖:c3 ♖:c3+ 9.b:c3± costituisce un'alternativa. Il Bianco ha un pedone netto di vantaggio, poiché l'♗c8 non può essere attivato senza scambiare il ♗c5.

La semplice confutazione della nebulosa

idea 7...♗f8!?. 8.♗d4 ♗e5 9.b3 ♗g4 sembra essere 8.h4!±.

7...♖b4 fallisce per 8.♗d5 o 8.♗c1 (8...♖:c4? 9.♗d5). La mossa del testo almeno minaccia ...♖b4 o ...♗g4, un estremo tentativo del Nero.



8.♗d5?

Senza il suo solito gioco contro i pedoni triplicati del Bianco, il Nero si trova in una situazione fatale. Il Bianco deve soltanto eliminare le poche minacce restanti del proprio avversario, per ottenere un chiaro vantaggio.

Perciò la decisione corretta sarebbe stata 8.h4!± g4 (8...g:h4 9.♗:h4 h5 10.♗d5 ecc.; 8...♗g4 9.h:g5 ♗:e3 10.♖:e3±) 9.♗d4. Questa manovra migliora chiaramente l'attività dei pezzi del Bianco, e il ♗f6 del Nero perde la casa g4.

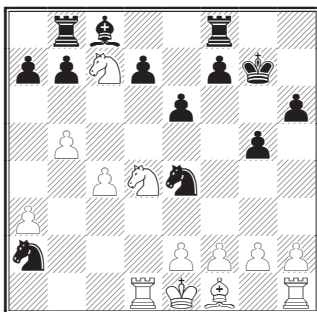
A Benjamin [8] piace la mossa del testo (8.♗d5?): "Il Nero sta realmente generando alcune minacce, vale a dire 8...♗g4 e 8...♖b4. Perciò ho colto l'opportunità di prendere l'iniziativa restituendo il pedone".

8...♗:d5?

L'altra mossa di Cavallo 8...♗e4? 9.♖:a5 ♗:a5 10.♗c7+ ♗d8 11.♗:a8 ♗:b2 12.♗d1 ♗c3+ 13.♗d3 ♗:c4 è confutata da 14.♗d4! (analisi di Kari Heinola).

La maleducazione delle aperture dell'Era Glaciale

Ma ad entrambi i giocatori deve essere sfuggita 8...♖:d2+! 9.♙:d2 (9.♗:d2 ♘:d5 10.c:d5 ♘b4) 9...0-0. Il Nero ottiene un po' di controgioco vero e proprio. È possibile che non porti alla piena parità, ma in ogni caso le possibilità del Nero sono migliori che non in partita: 10.♙c3 (10.♙d1 ♗e4 11.b4 e6 12.♘c7 ♙b8 13.♘b5 g4 14.♗h4 ♘:d2, almeno =; 10.♘:f6+ ♙:f6 11.♙b1 d6! con gioco poco chiaro, oppure 11.0-0-0 b6±) 10...♗e4 11.♙:g7 ♗:g7 12.♙d1 (è peggiore 12.b4? e6 13.♘c7 ♘:b4 14.♘:a8 ♘c2+ 15.♗d1 ♘:a1, perché il Cavallo non può scappare da "a8": 16.♗c1 ♘:c5 17.♘c7 a6 18.♗a8 b6! 19.♘:b6 ♙b7) 12...♘:c5 (12...e6 13.♘c7 ♙b8 14.♘b5) 13.b4 ♗e4 14.b5 e6 15.♘c7 (dopo 15.b:c6 e:d5 16.c:d7 ♙:d7 17.c:d5 ♙fe8 il Nero ha sufficiente compenso per il pedone: 18.e3 ♙ac8 19.♙e2 f5 20.♗d4 ♘c3 21.♙d2 f4=) 15...♘b4 16.♗d4 ♙b8 17.a3 ♗a2, con gioco poco chiaro.



È degno di nota che tutti e quattro i Cavalli si trovino su case sfavorevoli. È difficile dire chi può avere un vantaggio. 9.♖:a5 ♘:a5 10.c:d5 ♙:b2 10...g4 11.♙d4 g:f3 12.♙:g7 f:g2 13.♙:g2 ♙g8 14.♙c3± sfocia in un finale scomodo.

11. ♙b1 ♘c4?+-

Una "allucinazione" (Heinola), che mette praticamente fine alla partita. Inoltre il Nero era già molto a corto di tempo.

Su 11...♙c3+ 12.♙d2 ♙:d2+ 13.♘:d2, Benjamin [8] commenta: "La posizione assomiglia ad una Grünfeld andata male per il Nero. Il ♗a5 è così malamente piazzato che il Nero potrebbe dover dare un pedone per districarlo". La sua valutazione sembra un po' esagerata. Dopo 11...♙b8 seguita da ...b6± il Bianco è in vantaggio, ma potrebbe ancora finire patta, se ci si difende con cura.

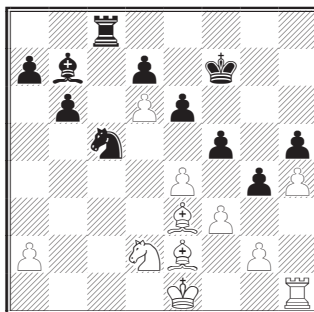
12. ♙:b2! ♘:b2 13. ♙d4 ♗a4

Il Nero prova a catturare l'♙h8.

14. ♙:h8 f6 15. d6 ♘:c5 16. h4 g4 17. ♗d2

Benjamin si concentra sulla liberazione del proprio Alfiere, la via più semplice per portare a casa il punto intero.

17...b6 18. ♙g7 h5 19. f3 ♙b7 20. e4 ♗f7 21. ♙h6 e6 22. ♙e2 f5 23. ♙e3 ♙c8



24.0-0

"Arroccare tardi è figo", Joel Benjamin. La partita è finita.

24...♗a4 25. f:g4 ♘c3 26. ♙d3 h:g4 27. e:f5 e5 28. ♘c4 e4 29. ♗e5+ ♗e8 30. f6 ♙d5 31. ♙a6

Il Nero abbandona.

La maleducazione delle aperture dell'Era Glaciale

Benjamin ha probabilmente avuto la sensazione che l'intera partita, dopo 1...g5 “?!” e in particolar modo dopo la tagliente 3...c5, sia stata a senso unico per il Bianco. Attribuisce un punto esclamativo a due proprie mosse, ma non dà particolare rilevanza agli sbagli del Nero. Con l'eccezione di 11...♘c4?, gli errori commessi dal suo avversario vengono ignorati. 1.c4 g5 deve semplicemente essere cattiva, senza bisogno di serie analisi. Il titolo dell'articolo “Lunatico al limite” parla da sé.

Come assorbì questa disfatta lo sconfitto? Al settimo turno fu accoppiato contro il IM Eugene Martinovsky (Elo 2285), e quando si sentì chiedere dal suo avversario se gli sarebbe piaciuto riprovare 1.c4 g5, Kari Heinola disse: “Certamente!”. E così capitò che nella sua terza partita con 1.c4 g5 in un solo torneo, Heinola vinse per la seconda volta (1.c4 g5 2.d4 ♙g7 3.♘c3 c5 4.d5 h6 5.e4 ♙:c3+), utilizzando la strategia tipica di questa insolita difesa.

Nella prima edizione di *Batsford Chess Openings* (1982), riguardo a 1.c4 g5, Garry Kasparov scrisse: “Gli scacchi non sono le bocce”. Spulciando il database, troviamo 167 partite con questa difesa. Il 57% realizzato dal Bianco è di qualche punto più alto di quanto ci si

aspetterebbe dalle aperture standard. Vi ho sentito dire: “È più o meno quello che mi aspettavo”. Ma in un'altra apertura dell'Era Glaciale: 1.♘f3 h6, seguita da ...g5, è difficile che il Bianco possa essere soddisfatto del suo 39% in 42 partite! Diremo di più su questo argomento in un altro articolo.

Fonti

- [1] H. Myers: *Exploring the Chess Openings*, Davenport 1978, pagg. 34-37.
- [2] H. Myers/M. Wind: “1.c4 g5 English Opening, 1...g5 Defense”, in: *The Myers Openings Bulletin* (= MOB) n. 16 (1981), pag. 7 e segg.
- [3] P.J. Szeligowski: “1.c4 g5, The Myers Defense”, in: *MOB* n. 23 (1982), pagg. 2-15.
- [4] P.J. Szeligowski: “1.c4 g5, The Myers Defense Revisited”, in: *MOB* n. 27 (1983), pagg. 2-10.
- [5] J. Benjamin/E. Schiller: *Unorthodox Openings*, Londra 1987, pag. 106 e segg.
- [6] H. Myers (recensione di [5]), in: *MOB* 39 (1988), pag. 22 e segg.
- [7] T. Harding: *Dynamic Black Defenses*, Dallas 1989, pagg. 29-42.
- [8] J. Benjamin: “Lunatic Fringe”, in: *Chess Life*, settembre 1996, pag. 24.
- [9] G. Burgess: *101 sorprese in apertura*, Prisma Editori
- [10] H. Myers: *A Chess Explorer*, Davenport 2002, pagg. 101-103.