

31.♖:f3 ♗:f3 32.♗:g6), allora 31.h5 ♘h8 32.♗e7 ♘:d4 33.♘:d4 ♗:d4 34.♗a1 e per il Nero sarebbe difficile persino ottenere la patta. La mossa del testo prepara un matto spettacolare ma, ahimè, Gilg trova l'unica difesa.

28. ♗e2!

Dopo 28.♗:e6+ ♗:e6 29.♗:e6 ♘:d4 30.♘:d4? ♗:f2+ è matto alla prossima, mentre 28.♗bc1 ♘:d4!! 29.♗:d4 ♗:d4 30.♘:d4 porta al matto in due mosse. Infine 29.♗:c2 ♘:c2 30.♗:e6+ ♗:e6 31.♗:e6 ♘:a3 lascia il Nero con un pedone in più.

28... ♗:e2 29. ♘:e2 ♘d6

La combinazione avviata da 27...♗c2 non era fine a se stessa, ma ha portato a un sensibile miglioramento della situazione del Nero: la pressione contro il pedone "e" è stata neutralizzata, ed ora si può gradualmente migliorare la posizione grazie ai punti forti in f5 e in e4. Non bisogna dimenticare che, nell'aprire la colonna "f" con 22...f6, il Nero ha anche indebolito il proprio pedone "e", una debolezza che rende più difficoltoso lo sfruttamento della linea "f".

30. ♘eg1 ♘f5

Si poteva anche giocare subito 30...♘e4.

31. ♗d2 ♘d6 32. ♗c1 ♘e4 33. ♗e3 ♗d8! 34. ♘e2

Era migliore 34.♗f1, e se 34...♘e7, allora 35.♘d2 ♘f5 36.♗d3.

34... ♘e7 35. ♗f1 ♘f5 36. ♗d3 ♗f6 37. ♘d2 ♘ed6 38. ♘f3 ♘c4 39. ♗c1?

Una svista che porta a una catastrofe immediata, ma la posizione del Bianco

era inferiore in ogni caso.

39... ♘fe3+ 40. f:e3 ♗:f3+ 41. ♘h2 ♘:e3

Il Bianco abbandona. 42.♗g1 permette 42...♘g4+ col guadagno della Donna.

Partita n. 5

VIDMAR - NIMZOWITSCH

18° turno - Sistema Colle A46

1.d4 ♘f6 2. ♘f3 e6 3. ♗g5 c5 4.e3 ♗b6 5. ♗c1 ♘c6 6.c3 d5

Stavolta mi sono affettato a rientrare in uno schema classico. La partita n. 4 mi aveva dimostrato i pericoli insiti in una tattica d'attesa, e inoltre pensai: «Non è impossibile che anche da posizioni classiche possano derivare profondi piani di gioco!».

7. ♗d3 ♗d6!

Il Nero non ha paura di ♗:f6, e a ragion veduta.

8. ♘bd2

Dopo 8.♗:f6 g:f6 9.0-0, 9...f5 ostacola la manovra progettata dal Bianco d4:c5 seguita da e3-e4.

8... c:d4!

Un'originale concezione, che ha il vantaggio supplementare di privare il Bianco della possibilità d4:c5 e poi e3-e4.

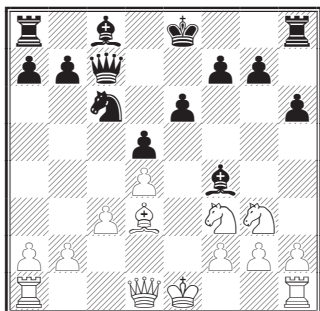
9.e:d4 ♘h5!

Ecco il punto: il Nero allestisce la sua campagna militare lungo la diagonale d6-h2. Ciò significa che, abbastanza curiosamente, egli opererà su una diagonale che spetterebbe di diritto all'avversario:

L'occupazione di e5 da parte di un Cavallo bianco è diventata ad esempio una tradizione in questo tipo di struttura. Ma che significato ha questa occupazione? Significa controllare non solo un punto forte della colonna "e", ma anche della diagonale d6-h2. La paradossale idea del Nero ha messo tutto sottosopra: le antiche tradizioni sono state spazzate via perché piene di ragnatele.

10. ♖f1 h6 11. ♙d2 ♚c7 12. ♘g3 ♗f4
13. ♙:f4 ♙:f4 14. ♚d1

Il primo atto del dramma si è concluso con reciproca soddisfazione dei due giocatori. Il Nero è soddisfatto della sua coppia di Alfieri, mentre il Bianco prevede di occupare in poche mosse il punto e5 (dopo 0-0, ♙e1 e ♚e2). Inoltre il Nero deve tener conto delle possibili minacce ♗g3-h5 e c3-c4.



14... ♗g6! 15. 0-0 h5 16. ♙e1 0-0!

Vedremo subito che il Nero ha arrogato solo per "disarroccarsi" immediatamente con ... ♗g7 e ... ♙h8!. Qualcuno potrebbe chiedere perché non abbia risparmiato un tempo giocando 16... ♗f8 e 17... ♗g7. No, non va bene perché 16... ♗f8 sarebbe stata confutata da 17.c4, dopo di che la temporanea

assenza della ♙h8 avrebbe reso difficile opporsi alla rottura nemica.

17. ♚e2

Adesso invece si può replicare a 17.c4 con 17... d:c4 18. ♙:c4 ♙d8 contenendo completamente lo sfondamento.

17... ♗g7! 18. ♙ad1

L'immediata 18. ♗e5 sarebbe stata preferibile, anche se il Nero avrebbe mantenuto una posizione solida con 18... ♗:e5 19.d:e5 ♙h8! 20. ♗f1 h4! 21.g3 h:g3 22.h:g3 ♙g5 23.f4 ♙e7.

18... ♙h8 19. ♗f1

Se 19. ♗e5, allora 19... ♗:e5 20.d:e5 h4 21. ♗f1 ♙h5!.

19... h4 20. ♗e5? ♗:e5 21.d:e5 ♙h5
22.g3 ♙:e5 23. ♚f3 ♙g5

In ritardo di sviluppo, il Nero deve agire con estrema cautela o i pezzi bianchi potrebbero all'improvviso sprizzare energia!

24. ♗h1 h:g3 25.f:g3 ♙d6 26. ♙d2 ♙d7
27. ♙f2 f5 28. ♚e3 ♙g4 29. ♚e2 ♙h8

Adesso il Nero ha completato lo sviluppo, e per di più dispone di un forte attacco.

30. ♗g1 ♙c6! 31. ♗e3

Non 31. ♚:e6? per 31... ♙e8.

31... ♙g5 32. ♗g2 f4!

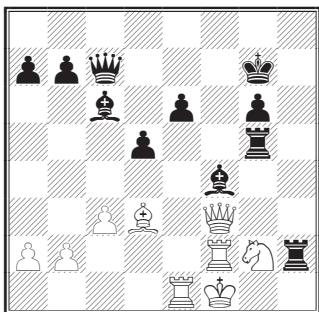
Il Nero avrebbe potuto avanzare in modo più compatto con 32... e5 seguita da 33... e4, ma la mossa del testo è ancora più forte.

33.g:f4

Il Nero vince dopo 33.♚:e6? ♖:e8
34.♚h3 ♖:e1+ 35.♘:e1 f:g3.

33...♙:f4 34.♙f1 ♖:h2 35.♚f3

La tenace difesa di Vidmar sembra avergli assicurato un certo controgiooco. Dopo, ad esempio, 35...e5 36.♘:f4 ♖:f2+ 37.♚:f2 e:f4 38.♚d4+ ♙f7 39.♖e2 f3 40.♖f2 ♚g3 41.♙e1 il Bianco potrebbe ancora resistere per un certo tempo.



35...d4! 36.♙e4 ♖f5!?

Questa mossa elegante conduce in maniera praticamente forzata ad un finale di pedoni vinto, ma sarebbe stata ancora più semplice 36...♖h1+ 37.♙e2 ♙:e4 38.♚:f4 ♚c4+ 39.♙d1 ♚d3+ 40.♚d2 ♚:d2+ e poi 41...♙:g2, restando con un pezzo in più.

37.♚g4 ♖h1+ 38.♙e2 ♖:e1+ 39.♙:e1
♙g3 40.♙:f5 ♚e5+!

La combinazione del Nero si basava su questo scacco intermedio; dopo 40...e:f5 41.♚:d4+ avrebbe avuto ancora da sgobbare.

41.♙f1 e:f5 42.c:d4

Il Nero vince anche dopo 42.♚e2 ♙b5
43.c4 ♚:e2+ 44.♖:e2 ♙:c4.

42...♙:f2 43.♙:f2 f:g4 44.d:e5 ♙:g2
45.♙:g2 ♙f7 46.♙g3 ♙e6 47.♙:g4
♙:e5 48.♙g5 ♙e4 49.♙:g6

L'equilibrio materiale è stato ristabilito, ma la posizione del Bianco è senza speranza. Le mosse conclusive sono state

49...♙d3 50.♙f5 ♙c2 51.b4 b5
52.♙e5 ♙c3 53.♙d5 ♙:b4 54.♙c6
a5 55.♙b6 a4 56.♙a6 a3 57.♙b6 ♙c4
58.♙a5 b4 59.♙a4 ♙c3

Il Bianco abbandona.

Partita n. 6

NIMZOWITSCH - SPIELMANN

19° turno - Apertura Irregolare A20

1.e3 e5

La replica più logica alla prima mossa del Bianco è 1...c5, e se 2.b3, allora 2...e5 3.♙b2 ♘c6 4.♙b5 f6 dopo di che 5.d4? costa un pezzo a causa di 5...♚a5+ 6.♘c3 c:d4 7.e:d4 ♙b4 8.♘e2 ♚:b5.

2.c4

Dopo 2.♘c3 d5 3.d4 il Nero può 3...e4 senza preoccupazioni: 4.f3 e:f3 5.♘:f3 ♘f6 6.♙d3 c5. Le complicazioni che derivano da 7.e4 c:d4 8.♘:d4 (8.♙b5+!) 8...d:e4 9.♘:e4 ♘:e4 10.♙:e4 ♚h4+ 11.♙d2 ♙b4+ 12.c3 0-0 13.♚f3 ♙c5 non gli sono sfavorevoli.

2...♘f6 3.♘f3 e4

3...♘c6 4.d4 e:d4 5.♘:d4 g6! avrebbe dato al Nero una posizione molto solida.

4.♘d4 ♘c6 5.♘b5

Un'altra allettante possibilità era 5.♘:c6 d:c6 6.♙e2 ♙f5 7.♚b3! b6 8.♚c2, se-

guita da b3, ♖c3, ♗b2 e 0-0.

5...d5

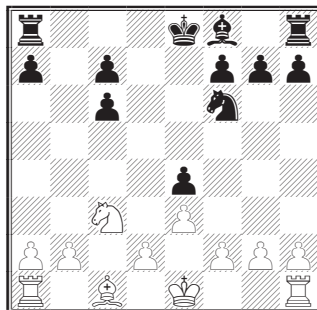
Stereotipata. Io avrei preferito 5...♗c5. ad esempio: 6.♖5c3 0-0 7.♗c2 ♗e8, oppure 6.d4 e:d3 7.♗:d3 d6 8.a3 a6 9.♖5c3 0-0 10.b4 ♗a7 11.0-0 ♗e8 12.♖d2 ♖e5 con un certo vantaggio del Nero, che ha i pezzi meglio centralizzati. Il lettore non deve farsi disturbare dall'Alfiere "in panciolle" in a7, giacché questo pezzo è colmo di "veleno profilattico" (frena l'avanzata e3-e4 seguita da f2-f4), che lo riporterebbe bruscamente in vita. Nonostante Spielmann abbia compiuto notevoli progressi sulla via della comprensione del gioco posizionale, non ha ancora sviluppato una sufficiente confidenza con posizioni di grosso calibro, qual è quella che abbiamo testé mostrato, e la sua conoscenza della profilassi è ancora del livello più elementare (confronta la partita n. 14). Nemmeno l'originalità in apertura lo attrae, ma non dobbiamo condannarlo per queste sue lacune, poiché il suo celebre talento combinatorio, unito alla sua recente passione per un sistematico gioco posizionale, ce lo rendono più vicino e comprensibile! (si veda anche il capitolo a lui dedicato).

6.c:d5 ♖:d5 7.♖1c3 ♖f6

Capablanca consiglia 7...♖:c3 8.♖:c3 f5.

8.♗a4 ♗f5 9.♖d4 ♗d7 10.♖:c6 ♗:c6 11.♗b5 ♗d7 12.♗:c6 ♗:c6 13.♗:c6+ b:c6

(vedi diagramma seguente)



14.b3

Il Bianco non ricava nulla da 14.f3 e:f3 15.g:f3 ♖d5. In linea generale, il Bianco deve stare in guardia contro una possibile pressione sulle case chiare (d5 e d3), perciò ricorre alla naturale contromisura di giocare sul complesso di case del colore opposto.

14...0-0-0 15.♗b2 ♗b4 16.a3 ♗:c3 17.♗:c3 ♗d3

Dice un vecchio proverbio: «Nutri un lupo come vuoi, esso andrà pur sempre a cacciare nel bosco». Per quanto io abbia cercato di convincere Spielmann dell'impossibilità di sopravvivere se ci si limita a giocare mosse di sviluppo o di attacco (e ci ho provato con insistenza, attraverso i miei scritti e le nostre conversazioni), egli tenta ancora, quasi per una questione di principio, di fare a meno delle mosse difensive! Ora come ora, non avrebbe certo faticato molto a trovare 17...♗hg8! con cui si protegge il pedone "g" e si prepara la programmata 18...♖d5!. Dopo 18.♗:f6 g:f6, il Nero è probabilmente in grado di pattare nonostante la struttura rovinata dei suoi pedoni. Ad esempio: 19.g3 ♗d3 20.♗b1

♖g8 21.♞b2 c5 22.♔e2 c4 23.b:c4
♞:a3 e il pedone passato rappresenta un
compenso sufficiente per tutti i buchi
presenti nel campo del Nero.

18.0-0 ♞hd8?

Adesso però 18...♞g8 si imponeva
assolutamente, e dopo 19.f3 ♘d5
20.♙d4! f5! 21.f:e4 f:e4 22.♙:a7 ♞:d2
il Bianco non avrebbe ottenuto niente
di concreto.

19.f3! ♘d5 20.♙:g7!

Il Bianco ha ora una maggioranza di
pedoni a est.

20...♞:d2 21.♙d4 f5 22.f:e4 f:e4 23.♙:a7

L'Alfiere ha così compiuto due visite,
ed in entrambi i casi ha pranzato son-
tuosamente!

23...♞d3 24.b4 ♘:e3 25.♙:e3 ♞:e3 26.♞fe1 ♞b3

26...♞dd3 27.♔f2 ♞:e1 28.♞:e1 ♞:a3
29.♞:e4 avrebbe lasciato il Bianco con
buone prospettive di vittoria. Con la
mossa del testo, Spielmann cede un
pedone in cambio di una pressione sulla
seconda traversa.

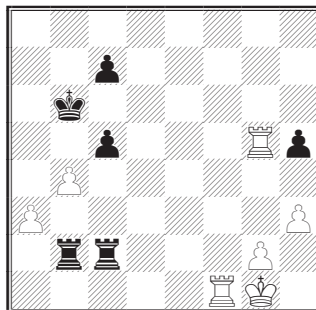
27.♞:e4 ♞d2 28.♞e7 h5 29.♞f7 Minaccia 30.♞f2.

29...♞bb2 30.♞g7 ♔b7 31.h3 ♞dc2 32.♞g5 ♔b6 33.♞f1 c5

(vedi diagramma seguente)

34.♞f4! c4 35.h4 ♞a2

Adesso il compito del Bianco può es-
sere tracciato come segue: assumendo a



turno la difesa del pedone “g”, le Torri
si daranno mano libera a vicenda nel
perseguire il Re nemico sino a che
questo non sarà spinto contro il muro,
ossia l’ottava traversa. Un bell’esempio
di cameratismo!

36.♞f6+ ♔b7 37.♞b5+ ♔c8

Oppure 37...♔a7 38.♞a5+ ♔b7
39.♞g6 seguita da 40.♞:h5.

38.♞g6

Adesso subentra la Torre della linea “c”
(si veda la nota precedente).

38...♞d2 39.♞c5 ♞ac2 40.♞g7 ♔b8

Dopo 40...♞d7 il Bianco gioca 41.♞:d7
♔:d7 42.♞:h5 e poi ritorna con la Torre
in c5, vincendo facilmente.

41.♞c:c7 ♞:g2+ 42.♞:g2 ♞c1+

43.♔f2 ♔:c7 44.♞g5 c3

Un tentativo interessante.

45.♞:h5 ♞h1! 46.♞c5+ ♔b6 47.♔g3 ♞c1 48.♔f2 ♞h1

Il Nero spera ancora di poter pattare
dopo 49.♞:c3 ♞:h4 50.♔e2 ♔b5
51.♔d2 ♔a4.

49. ♖e3!

Ora, in caso di 49... ♖:h4, il Bianco giocherebbe 50. ♖d3 ♖h3+ 51. ♖c2, e poi 52. ♖:c3, coordinando l'intero delle forze.

49... ♖h3+ 50. ♖d4 c2 51. ♖:c2 ♖:h4+
Se 51... ♖:a3, allora 52. ♖h2 ecc.

52. ♖c3 ♖b5 53. ♖b3 ♖h3+ 54. ♖c3 e il Bianco ha vinto. Un finale interessante e difficile.

Partita n. 7**NIMZOWITSCH - TARTAKOWER**

21° turno - Difesa Est-Indiana E87

1.d4 ♖f6 2.c4 g6 3.f3

Il Bianco evita dunque la variante 3. ♖c3 d5 4.c:d5 ♖:d5 5.e4 ♖:c3 6.b:c3 ♖g7 seguita da ...c7-c5. Può ben essere che 3...d5 sia confutata da 4. ♖f4 e 5. ♖e5, ma purtroppo avevo dimenticato questa variante! Tutto sommato, non me la cavo molto bene con le analisi pubblicate da altri, un difetto di cui non ho comunque motivo di lagnarmi. Nella maggior parte dei casi tali analisi sono soltanto delle zavorre che tarpano le ali della fantasia!

3... ♖g7

Qui 3...d5 non richiede una conoscenza specifica delle varianti perché è chiaro che 4.c:d5 ♖:d5 5.e4 ♖b6 6. ♖c3 ♖g7 7. ♖e3 è chiaramente favorevole al Bianco.

4.e4 d6?

Veniva in considerazione 4...c5!. Se 5.d5 (dopo 5.d:c5 il Nero risponde semplicemente 5... ♖a5+ e 6... ♖:c5 con gioco

sulla diagonale a7-g1), allora 5...d6 6. ♖c3 e6 7. ♖d3 e:d5 8.c:d5. Si confronta questa posizione con quella che si ottiene dalla variante di Marshall 1.d4 ♖f6 2.c4 c5 3.d5 e6 4. ♖c3 e:d5 5.c:d5 d6 6.e4 g6 7. ♖d3 ♖g7: chi si sognerebbe di giocare ora 8.f3? Si tratta palesemente di una mossa sciocca. Perciò 4...c5 avrebbe portato a una posizione della variante Marshall in cui il Bianco ha già giocato f2-f3, il che basta a dare al Nero una partita del tutto accettabile. Ad esempio: 8...a6 9.a4 ♖c7 10. ♖c4 ♖bd7 11. ♖ge2 ♖e5 12. ♖a2 c4 13.0-0 ♖d3.

5. ♖c3 0-0 6. ♖e3 ♖bd7

Si poteva anche giocare subito 6...e5. Ad esempio: 7.d5 ♖e8 8. ♖d3 f5 9. ♖ge2 f4 10. ♖f2 b6 e il Nero ha una posizione solida.

7. ♖h3!!

Un piano interessante. Se ora il Nero continua con 7...e5, con l'idea di replicare a 8.d5 piazzando il Cavallo in c5 (dopo le preventive ...a7-a5 e ...b7-b6), il Bianco può contrapporre il proprio Cavallo, proponendo il cambio per mezzo della manovra ♖h3-f2-d3.

7...e5 8.d5 a5 9. ♖f2 b6

Una mossa meccanica: era preferibile 9... ♖h5 col possibile seguito 10.g3 f5 11.e:f5 g:f5 12. ♖d3 b6 13. ♖c2 ♖c5 e il Nero avrebbe fatto in tempo a consolidarsi.

10. ♖d2 ♖c5? 11. ♖g5!

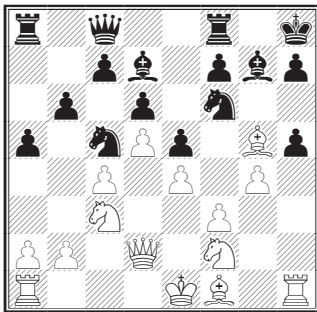
Proprio nel momento in cui il Nero ha completato lo sviluppo stereotipato che era così ansioso di raggiungere, ecco che viene a trovarsi in una situazione molto

difficile. Invece di giocare la meccanica 10...♘c5, che non tiene in nessun conto le peculiarità della posizione, avrebbe dovuto continuare con coraggio e fantasia: 10...♘h5! 11.g4 ♘f4! 12.♙:f4 e:f4 13.♚:f4 ed ora 13...♚h4 14.♚g3 ♙:c3+ 15.b:c3 ♚f6 16.f4 ♘c5 catturando il pedone “e” o quello “c”, oppure 13...f5 14.g:f5 g:f5 15.♖g1 (15.e:f5 ♘e5 16.♙h3 ♚h4!) 15...f:e4 16.♚g3 ♚e7 17.f:e4 ♘e5 18.♙e2 ♘h8 e i pezzi neri sono piazzati molto efficacemente.

11...♙d7 12.g4 ♚c8 13.h4 ♘h8

Se 13...♘e8, 14.♙e7.

14.h5 g:h5



15.♙:f6 ♙:f6 16.♖:h5

Una semplice occhiata alla posizione è sufficiente per determinare che il Re nero siede su un trono alquanto vacillante, ma se questo trono è occupato da Tartakower, allora c'è da attendersi che egli lo difenderà con straordinaria tenacia, mentre il povero avversario sarà costretto a ricorrere a tutta la sua ingegnoseria e fantasia poiché, in caso contrario, quel trono vacillante potrebbe all'improvviso rivelarsi una fortezza inspiegabile. In luogo di 16.♖:h5, si pote-

va anche giocare 16.♚h6 ♙g7 17.♚:h5 h6 18.g5, e se ora 18...f5, allora non vale la pena di catturare il pedone “h” poiché è ben più forte 19.g:f6 ♖:f6 20.♙h3! (variante indicata da Lasker). Ad esempio: 20...♙e8 21.♙:c8! ♙:h5 22.♖:h5 ♖:c8 23.♘e2 ♖cf8 24.♖h3 e il Bianco vince affidandosi all'iniziativa sulle case chiare (trasferendo i Cavalieri in g4 e f5). Ecco il senso di 20.♙h3!.

Partendo dalla posizione del diagramma, il seguito migliore, segnalato ancora da Lasker, non è 15.♙:f6, bensì l'attendista 15.0-0-0! (15...h:g4?? 16.♙:f6 ♙:f6 17.♚h6 con matto a seguire). La manovra da me scelta in partita ha comunque un innegabile vantaggio: permette di risparmiare forza ed energia. Il Bianco cerca semplicemente di occupare le case chiare e poi “sarà quel che Dio vorrà”. Si tratta di un approccio psicologico che si può raccomandare a chiunque, ma per realizzarlo sono necessari una massiccia dose di ottimismo ed equilibrio spirituale.

16...♙g7 17.♘h1

Con l'intento di occupare la casa chiara f5 per mezzo di ♘h1-g3-f5.

17...f6 18.♚h2 h6 19.♘g3 ♘h7 20.♙e2 ♖g8 21.♘f2 ♖h8 22.♖h4 ♚e8 23.♖g1 ♙f8 24.♘g2! ♘b7! 25.♘h5 ♚g6 26.f4! ♘d8 27.♙f3 ♘f7 28.♘e2 ♙e7 29.♘h1 ♘g8 30.♘eg3 ♘f8 31.♘f5

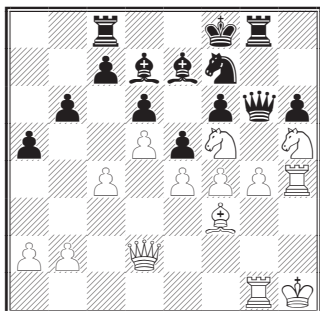
Il Bianco è riuscito senza molta fatica a occupare le case chiare f5 e h5, lasciando l'avversario quasi senza mosse. Piazzare il Re in h1 è stata una sottigliezza del piano del Bianco: in questo modo si può continuamente pensare ad un'avanzata dei pedoni sull'ala di Donna con b3, a3, b4 e c5, e in tal caso il Re sarebbe

stato fuori posto sul lato ovest. Un'altra sottigliezza, di natura paradossale, è che il Bianco ha consentito la formazione di punti deboli in e5 e in g5 poiché si è reso conto benissimo della loro natura fittizia. Infatti il Nero non riuscirà mai a giocare e5:f4 (in modo da occupare poi con il Cavallo la casa e5 o g5) giacché in tal caso sarebbe letale ♖h5:f4-e6.

31... ♖g8 32. ♖d2!

La mossa in busta. Liberando la casa h2 per la Torre, il Bianco rende disponibile il punto h4 per il Cavallo.

32... ♖c8



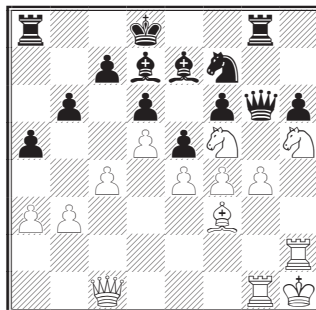
Se 32... e:f4 33. ♖:f4 ♖g5, allora 34. ♖h5 cattura la Donna; se invece 33... ♖h7, è decisiva 34. ♖e6+ ♗:e6 35. d:e6 ♖g5 36. ♖:h6 ♖:f3 37. ♖:h7 ♖:d2 38. ♖f7+ ♗e8 39. ♖:e7+ ♗f8 40. ♖f7+ ♗e8 41. ♖g7+ ♗d8 42. e7+.

33. ♖h2 ♗e8 34. b3 ♗d8 35. a3 ♖a8 36. ♖c1

(vedi diagramma seguente)

36... ♗f8?

Una svista che accelera la fine, ma la



partita era persa in tutti i casi. Ad esempio: 36... ♖h7 37. ♖f1 ♖h8 38. ♗c2 ♗f8 39. ♖f2 ♗c8 40. c5! d:c5 41. ♗b5! e il Bianco vince facilmente (41... ♖d6 42. ♗:d7+ ♗:d7 43. f:e5 f:e5 44. ♖:d6 ♗:d6 guadagnando la qualità. Tra l'altro, oltre a 37. ♖f1, esistono anche strade differenti che conducono alla vittoria, come ad esempio lo sfondamento per opera di b3-b4 seguita da c4-c5, naturalmente dopo un'adeguata preparazione.

37. ♖h4 ♖h7 38. ♖:f6 ♖h8 39. ♖:g8 ♖:g8 40. g5! e:f4 41. g:h6 ♖h7 42. ♖:f4 ♗:h6 43. ♖f6+ ♗c8 44. ♖f5

L'avvio di una decisiva liquidazione: dopo la replica forzata 44... ♗:f5, il pedone "e", arrivato in f5, rende possibile l'irruzione della Donna in g6.

44... ♗:f5 45. e:f5 ♗b7 46. ♖g6

Adesso la "troika" nera è sotto attacco.

46... ♖h8 47. ♖:h7 ♖:h7 48. ♖g6 ♗c8 49. f6 ♖h8 50. ♗g4+ ♗d8 51. ♗e6 ♗e8 52. ♗:f7+ ♗:f7 53. ♖h:h6

Il Nero abbandona.

Postfazione: in apertura Tartakower

ha palesato un certo attaccamento per i sentieri battuti, ma poi, finito in posizione difficile, ha messo in mostra grande inventiva e tenacia. Se non fosse stato per l'errore della 46^a mossa mi avrebbe

costretto a sgobbare un paio d'ore in più. Ho meritato la vittoria sia sotto il profilo scacchistico, sia sotto quello psicologico (si è manifestato il mio ottimismo!). Una partita combattuta!