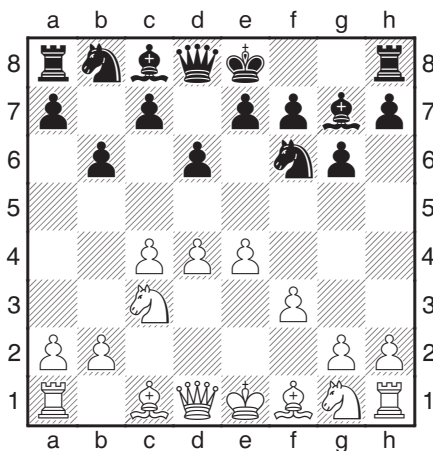


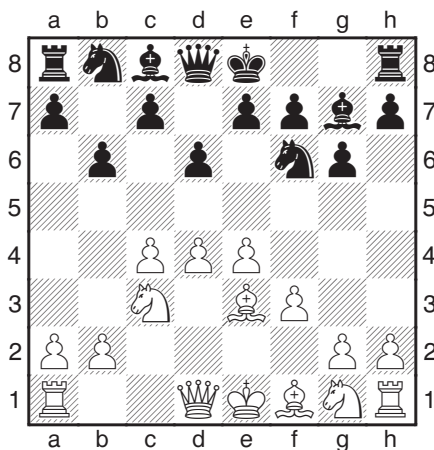
Variante Sämisch [E80]

1.d4 ♘f6 2.c4 g6 3.♘c3 ♙g7 4.e4 d6 5.f3 La Sämisch è una delle varianti più solide a disposizione del Bianco contro l'Est-Indiana poiché esegue immediatamente la mossa strutturale cruciale per difendere il centro dagli attacchi del Nero. **5...b6!?**

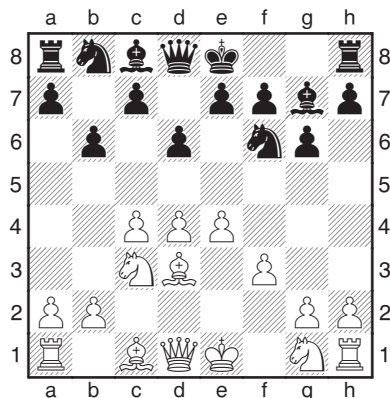


È stupefacente come questa mossa, conosciuta in realtà da oltre mezzo secolo, sia poco giocata: sul mio database di 2,5 milioni di partite ho trovato solo una settantina di esempi. Ritengo che la mossa sia perfettamente giocabile e porti in posizioni inesplorate, tutt'al più il Bianco può cercare il rientro in posizioni di tipo Benoni, ma la teoria ha sancito ormai da diverso tempo che le posizioni “generiche” di tipo Benoni, cioè al di fuori dei precisi ordini di mosse di apertura con cui il Bianco può creare dei problemi, sono giocabilissimi per il Nero. Il rendimento globale della variante non è eccezionale, ma sta migliorando negli ultimi tempi, infatti era viziato da degli errori di interpretazione. Uno dei fattori da tenere a mente è che il Nero può e deve ritardare l'arrocco il più possibile, finché il Bianco non fornisca sufficienti informazioni sullo sviluppo dei suoi pezzi e soprattutto sul suo arrocco; solo così gli si può impedire di portare avanti attacchi tipici della Sämisch, finché il nostro Re non è arroccato gli manca un obiettivo d'attacco fisso.

6.♙e3 La mossa di sviluppo classica per questo Alfiere.

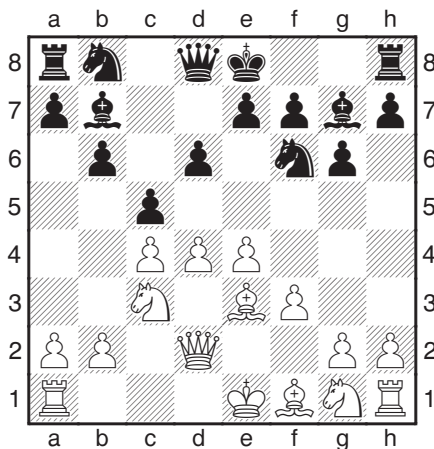


L'alternativa è 6.♙d3



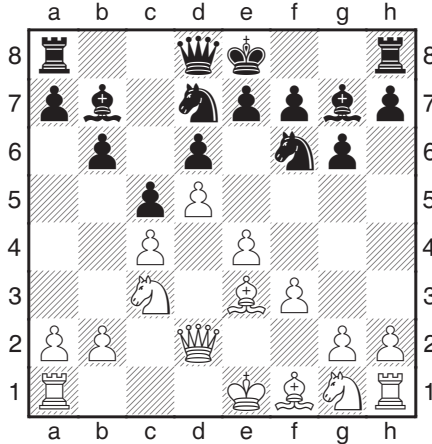
6...♙b7 [6...e5?! riporta il gioco sul terreno classico della Sämisch, ma la mossa ...b6 risulta incongruente. 7.d5 ♞h5 8.♞ge2 0-0 9.♙e3 a5 spingere in ...f5 è rischiosa di per sé nelle varianti normali, qui risulterebbe fuori tempo. 10.♞d2 ♞d7 11.g4 ♞hf6 12.♞g3 ♞c5 13.♙e2 ♞d7 14.h4 ♞a4 15.♞d1 ♙a6 16.b3 ♞c5 17.♞c3 ♞e8 18.h5 ♞e7 19.0-0-0 ♙c8 20.♞dg1 f6 21.♙d1 g5 22.a3 h6 23.b4 axb4 24.axb4 ♞a6 25.♞a2 ♙b7 26.♞b2 ♙c8 27.♙a4 ♙d7 28.♙b5 ♙xb5 29.♞xb5 ♞d7 30.♞f5 ♞f7 31.♞c3 ♞c8 32.♙d2 ♞b8 33.♞a1 ♞xa1 34.♞xa1 c5 35.♞b5 ♙f8 36.♞a8 ♞b7 37.bxc5 bxc5 38.♞a3 ♞d7 39.♞a5 ♙h7 40.♙c2 ♞g7 41.♞g3 ♙e7 42.♙d2 ♙d8 43.♞a4 ♙b6 44.♙a5 ♙d8 45.♙c3 ♙h8 46.♙xd8 ♞xd8 47.♞a6 ♞d7 48.♞a5 ♞f8 49.♞b6 ♞d8 50.♞xd6 ♙g8 51.♞b7 ♞c8 52.♞xc5 ♙h7 53.♞e6 ♞xe6 54.dxe6 ♞g8 55.♞b7+ 1-0, Dodgson John

A. (ENG) 2165 - Pickersgill P.R., Inghilterra 1977) 7.♖ge2 c5 8.d5 ♘bd7 9.0-0 ♘e5 10.♙b1 (10.f4 ♘xd3) 10...a6 11.♚b3 b5 12.a4 b4 13.♗d1 a5 14.♙g5 h6 15.♙h4 g5 16.♙g3 ♗h5 17.♘e3 e6 18.♙c2 ♚e7 19.♞ad1 0-0-0 20.♙b1 ♗g6 21.♚c2 ♗hf4 22.♚d2 h5 23.b3 ♙h6 24.♗h1 h4 25.♙xf4 gxf4 26.♗g4 h3 27.gxh3 ♙g5 28.♗g1 e5 29.♞f2 ♗c7 30.♙d3 ♙h4 31.♞g2 ♙c8 32.♗e2 ♞h5 33.♗g1 ♞dh8 34.♚e2 ♙g5 35.♚c2 ♙h6 36.♞f1 ♙g7 37.♞e2 ♗h4 38.♞ef2 f5 39.exf5 ♗xf5 40.♚d2 ♙h6 41.♙xf5 ♙xf5 42.♞e2 ♞g8 43.♞fe1 ♙d7 44.♞g2 ♙g5 45.♗f2 ♞gh8 46.♗e4 ♙h4 47.♞d1 ♞h6 48.♚e2 ♙f5 49.♞d2 ♗b6 50.♚d3 ♚d7 51.♞de2 ♙g3 52.♚d2 ♙xh3 53.♗xh3 ♚xh3 54.♗f2 ♚xh2+ 55.♞xh2 ♞xh2+ 56.♗g1 ♙xf2+ 0-1, Shamkovich Leonid (USA) 2520 - Bronstein David I. (RUS) 2590, Leningrado (Russia) 1971] **6...♙b7** Può sembrare incredibile ma questa posizione è apparsa solo una decina di volte, penso che il Nero si possa trovare bene su un terreno così inesplorato. **7.♚d2 c5**

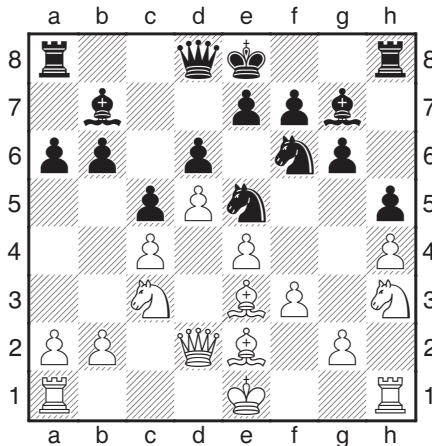


7...♚d7 mostra un approccio estremamente creativo da parte del Nero. 8.h4 a6 9.0-0 c6 10.♗a4 ♚c7 11.c5 ♘bd7 12.cxd6 exd6 13.♗b1 b5 14.♗c3 ♚a5 15.♙d3 b4 16.♗ce2 c5 17.dxc5 dxc5 18.♗h3 ♞d8 19.♚c1 0-0 20.♙h6 ♗e5 21.♗f2 ♚b6 22.♙xg7 ♗xg7 23.h5 ♗xh5 24.♞xh5 gxh5 25.♚g5+ ♗g6 26.e5 ♚e6 27.♗f4 ♚xe5 28.♗xh5+ ♗g8 29.♚h6 f5 30.♞h1 ♞f7 31.g4 ♙xf3 32.gxf5 ♙xh1 33.fxg6 ♚e1+ 34.♗c2 ♞xf2+ 35.♗b3 ♞xd3+ 36.♗a4 ♙c6+ 37.♗a5 b3+ 38.♗xa6 ♙b7+ 39.♗a7 ♚a5+ 40.♗xb7 ♞d7+ 41.♗c6 ♚c7+ 42.♗b5 ♚b7+ 43.♗a5 ♚b4+ 44.♗a6 ♚a4+ 45.♗b6 ♚a7+ 46.♗b5 ♞b7+ 47.♗c4 ♞c2+ 48.♗d3 ♚a6+ 49.♗e4 ♚e6+ 50.♗f4 ♞b4+ 51.♗f3 ♚g4+ 0-1, Solberg Kirsten - Luig, Germania 1992. **8.d5** Già la prima

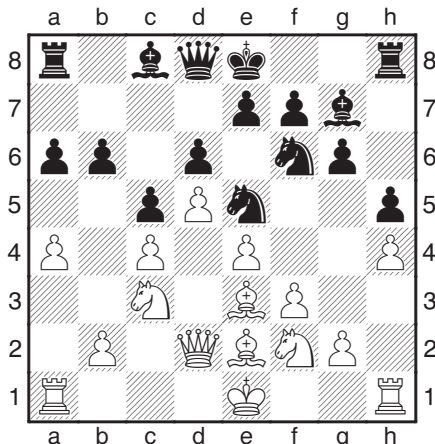
partita che mi risulta giocata con questa variante dimostrò come il Nero non abbia nulla da temere se il Bianco lascia aprire il centro, che è poi l'idea guida del nostro repertorio. vedi partita n. 1. **8...♞bd7**



8...0-0 La partita n. 2 illustra molto bene i pericoli cui va incontro il Nero se arrocca corto, finisce sotto attacco in poche mosse. **9.h4** Inizio del tipico e pericoloso attacco del Bianco sull'ala di Re, ma c'è una differenza, manca il Re! Perciò il Bianco spara sul nulla. **9.♙d3 ♞e5** **10.f4 ♞eg4** è uno dei tipici tatticismi per togliere l'Alfiere camposcuro al Bianco. **9...a6** **10.♞h3 ♞e5** **11.♙e2** Per continuare anche qui in stile aggressivo con il piano g4/g5/f4, tutti attacchi che contro il Re nero arroccato sarebbero pericolosissimi. **11...h5**



Sfrutta la Torre ancora sulla colonna “h” per prevenire l’apertura del gioco ad est. **12.** ♖f2 Prepara la spinta g4 in previsione dell’arrocco corto del Nero. **12...** ♙c8 In questa partita ero il Bianco e raggiunsi esattamente questa posizione, il mio avversario stava seguendo un’analisi di un giocatore inglese che suggeriva tale linea e si limitava ad ipotizzare un gioco plausibile ma debole del Bianco, in quanto non esistevano esempi giocati di tale posizione. Conoscendo i rischi di un arrocco lungo ho trattato la posizione come una Benoni, frenando la spinta ...b5 **13.a4!**



Riporto questo seguito ipotetico per mostrare di quali possibilità offensive disponga il Nero se il Bianco arrocca lungo, ma devo correggere le imprecisioni del Bianco perché non possiamo sperare sempre in un gioco debole. **13.** ♙f4 ♖a7 (13... ♖fd7!? mostra le innumerevoli sfumature tattiche con cui il Nero può tenere la posizione: **14.** ♙g3 ♙h6 **15.** f4 ♖f6) **14.** 0-0-0?! Dubbia e pericolosa. Il Bianco decide di arroccare lungo per portare in gioco anche l’altra Torre, ma il Nero è pronto per contrattaccare sull’ala di Donna. [14. ♙xe5 cerca di dare al Nero un Alfiere cattivo, ma il Bianco non sembra avere un sufficiente gioco: **14...** dxe5 **15.** ♖cd1 (oppure il tentativo di murare l’Alfiere che presumibilmente andrà in h6 **15.** g4 hxg4 **16.** fxg4 ♖d6 **17.** 0-0-0? ♙xg4 **18.** ♖xg4 ♖xg4 **19.** ♙xg4 ♙h6, che mostra quali pericoli tattici corre il Bianco nel cedere l’Alfiere camposcuro.) **15...** ♙h6 **16.** ♖e3 0-0 **17.** ♖d3 ♖c7] **14...** ♖fd7 **15.** ♖b1 b5! Il Nero trasforma la posizione da Benoni a Gambetto Bënko sacrificando un pedone, normalmente il sacrificio conferisce al Nero una forte attività sull’ala di Donna. **16.** cxb5 ♖a5! **17.** ♖c1 axb5 **18.** ♙xb5

♔a6 Il pedone in meno del Nero non deve impensierire, il Bianco si trova arroccato sul lato di Donna in una posizione tipo del gambetto Bënko, praticamente un suicidio posizionale perché l'attacco del Nero è fortissimo su quel settore. 19.♔xa6 ♔xa6 20.b3 0-0! Per portare in gioco l'altra Torre. 21.♔h6 ♖c4!! 22.bxc4 ♜b8+ 23.♕a1 [23.♖b5 ♜xb5+! 24.cxb5 ♔xb5+ 25.♕c2 ♔xh6 26.♔xh6 ♜xa2+ 27.♕c3 ♔b4+ 28.♕d3 ♔d4#; 23.♕c2 ♜b2+ 24.♕xb2 ♔xa2#] 23...♔h8! 24.♖fd1 ♜ab7 25.♞e1 ♖e5 Il Bianco abbandona, seguirebbe 26.♖e3 ♖d3 27.♔xd3 ♔xa2+ 28.♕xa2 ♜a8+ 29.♖a4 ♜xa4+ 30.♔a3 ♜b2+ 31.♕a1 ♜xa3#. **13...♔d7 14.♜a3 ♜b8 15.0-0 ♔c8 16.g3 0-0 17.♕g2 ♖e8** Attenzione a questo genere di ritirata che mette il Bianco in grado di spingere in f4, anche se con esiti incerti. **18.f4 ♖g4 19.♔xg4 ♔xg4 20.♞e1** De Santis - Sorcinelli, Semilampo Coazze 2004; la posizione è equilibrata e il Nero ha una buona posizione di blocco, anche se finì col perdere a causa di una svista tattica.

Data l'importanza della variante saemisch e della scarsità di materiale sulla mossa 5...b6, le partite illustrative ripercorrono lo sviluppo storico dell'idea, in questo caso infatti più che sulla variante è meglio concentrarsi sulle idee. Riepiloghiamo i punti salienti:

- Il Nero ha miglior gioco con la spinta ...c5 piuttosto che ...e5.
- Il Nero dovrebbe cambiare in d4 se gli viene permesso, l'apertura del centro lo favorisce.
- Il Bianco in alcune partite invece di chiudere con d5 esegue l'apertura violenta con e5, i risultati sono buoni per il Nero.
- Il Nero non deve arroccare corto troppo presto altrimenti finisce sotto attacco, i risultati sono molto favorevoli al Bianco.
- Il Nero dovrebbe arroccare corto in tre casi: se il Bianco arrocca lungo ma noi siamo in condizione di rompere con ...b5 in stile Gambetto Bënko; se il Bianco arrocca corto a sua volta; se abbiamo ottenuto altre concessioni tipo la coppia degli Alfieri o lo abbiamo indebolito in maniera che non possa continuare l'attacco.
- Ricordarsi della possibilità, più unica che rara nell'Est-Indiana, per il Nero di poter arroccare lungo, soprattutto se il Bianco arrocca corto, infatti l'apertura del gioco ad ovest è piuttosto difficile da realizzare per il Bianco. In questo caso i risultati sono discreti per il Nero.