

Coffee Break Chess

n. 31 – 5 maggio 2001

© 2001 GM Alexander Baburin

Cari amici!

È trascorso molto tempo dall'ultimo numero di **CBC**. La mia vita sta diventando sempre più frenetica e spero che i miei gentili lettori mi perdonino questo lungo silenzio. Gli argomenti che volevo affrontare erano così numerosi da non riuscire a trovare il tempo per trattarli tutti quanti! Ora ho trovato la soluzione giusta: produrre meno pagine, ma uscire più frequentemente.

Il mio tour negli Stati Uniti

Alla fine di febbraio sono andato negli USA, dove ho partecipato al Linklater Memorial di San Francisco e al National Open di Las Vegas. Sono arrivato terzo a pari merito in entrambi i tornei e di questo posso essere contento. Non mi ha invece soddisfatto il mio gioco, che è stato pieno di errori e di leggerezze. A parte questo, il mio viaggio è stato interessante e piacevole, dal momento che ho incontrato alcuni amici.

Il Linklater Memorial si è tenuto al club degli scacchi del Mechanics' Institute di San Francisco, una città davvero meravigliosa. L'istituto è soprattutto una biblioteca con una grande sala per gli scacchi. Il consiglio di amministrazione comprende giocatori di scacchi come Neil Falconer, Mark Pinto e il maestro internazionale Vincent McCambridge, e questo spiega perché l'attività scacchistica sia così frenetica al Mechanics. Il club ha un discreto sito all'indirizzo www.chessclub.org e impiega il GM Alex Yermolinsky e il IM John Donaldson, che organizzano tornei settimanali e danno conferenze in pubblico. Proprio loro hanno organizzato il nostro torneo, che comprendeva 11 giocatori e dava l'opportunità di conseguire norme di GM e IM. Tra gli aspiranti alla fine uno solo è riuscito nell'intento: Michael Mulyar ha ottenuto la norma di maestro internazionale. I giocatori più quotati hanno dominato l'evento: i grandi maestri Yuri Shulman e Alexander Wojtkiewicz si sono classificati primi a pari merito con 7 punti su 10, mentre io ho diviso il terzo posto col maestro internazionale Greg Shahade. Entrambi i vincitori hanno giocato in maniera molto ponderata e non hanno perso una partita (come Shahade). Io ho giocato partite più divertenti, ma con due sconfitte e alcuni occasioni mancate non sono riuscito a piazzarmi meglio.

Forse non sono stato capace di adattarmi al nuovo controllo del tempo imposto dalla FIDE, che qui è stato introdotto per la prima volta. In un numero recente di *New in Chess*, Joe Gallagher si è espresso contro questa novità (1 ora e 15 minuti per 40 mosse con un incremento di 30 secondi per mossa) e io non posso che essere d'accordo. Ci va di mezzo la qualità del gioco: basta che vi sprofondiate due o tre volte nei vostri pensieri per mettervi nei guai! Nella seguente partita vi accorgerete subito delle decisioni affrettate. Comunque si è visto anche dello scacchismo-spettacolo!

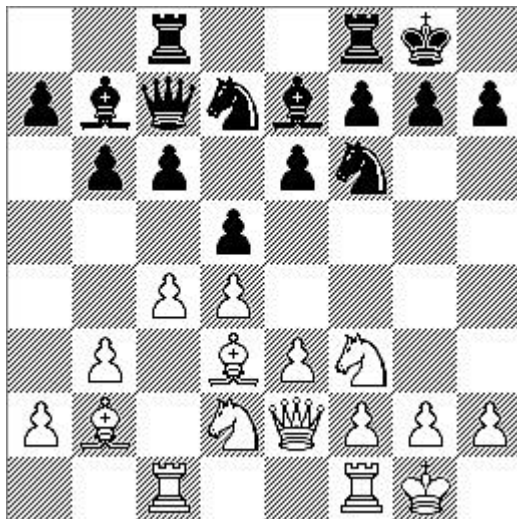
Alexander Baburin (2598) – Cyrus Lakdawala (2436) [D30]
Memorial Linklater, San Francisco, 4° turno, 1 marzo 2001

Note del GM Baburin, apparse per la prima volta su Chess Today (www.chesstoday.net)

1.d4 d5 2.c4 c6 3.♘f3 ♘f6 4.e3 e6 5.♘bd2 ♘bd7 6.♙d3 b6 7.0-0 ♙b7 8.b3

Di recente ho giocato 8.e4, ma dopo 8...d:e4 9.♘:e4 c5 10.d5?! e:d5 11.c:d5 ♘:e4 12.♙:e4 ♙d6 13.♘g5?! ♘f6 14.♚a4+ ♚d7 15.♚:d7+ ♘:d7 16.♙f5 ♘f6 il Nero è stato bene nella partita Baburin-Kelly, Bunnatty 2001. Ricordando quella partita ho deciso che sarebbe stata forse una buona idea ritardare la spinta e3-e4.

8...♙e7 9.♙b2 0-0 10.♚e2 ♚c7 11.♞ac1 ♞ac8 (D)



Il Bianco ha più spazio e può effettuare la spinta e3-e4 al momento giusto. Forse a questo punto avrei dovuto fare esattamente questo: 12.e4 d:e4 13.♘:e4 c5 14.d:c5 e il Bianco ha un leggero ma duraturo vantaggio; in caso di 13...♘:e4 14.♙:e4 ♘f6 può scegliere fra 15.♙c2 e 15.c5!?. Invece ho deciso di mantenere la tensione al centro.

12.♘e5 c5

La mossa corretta, mentre dopo 12...♘:e5?! 13.d:e5 ♘d7 14.f4 il Bianco sta meglio poiché ha buone prospettive sul lato di Re e al centro.

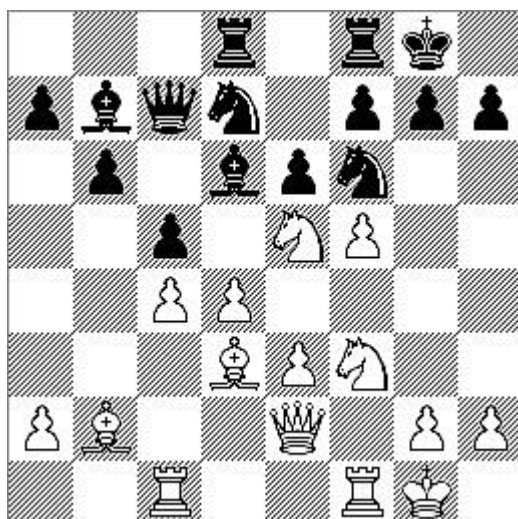
13.f4 d:c4 14.b:c4

Non è stato probabilmente corretto bloccare la colonna “c” – migliore era 14.♙:c4 o 14.♘d:c4 ♙e4 15.♘d2 ♙:d3 16.♘:d3, con leggero vantaggio in entrambi i casi.

14...♞cd8 15.f5??

Questa è una mossa orrenda, che toglie un appoggio al ♘e5 e blocca l'♙d3. Naturalmente quando l'ho giocato non mi ero reso conto del perché potesse essere sbagliata, altrimenti non l'avrei giocata.

15...♙d6 16.♘df3 (D)



Dopo 16.f:e6 ♖:e5 17.d:e5 ♙:e5 18.e:f7+ ♖:f7 19.♙:e5 ♚:e5 il Nero sarebbe stato meglio, per questo ho giocato 16.♘df3. Ma ora Lakdawala avrebbe potuto giocare 16...♙:f3! 17.♘:f3 e5!, ottenendo una posizione strategicamente vinta – tutti i pezzi neri sono attivi, mentre l'♙d3 sembra una sorta di idiota. Entrambi non ci accorgemmo di questa possibilità.

16... ♖fe8? 17.f:e6 ♖:e6?

Questo è un serio errore. Dopo 17...f:e6 18.♘:d7 ♘:d7 19.d5 il Nero non può giocare 19...e:d5? a causa di 20.♙:h7+! ♔:h7 21.♘g5+ ♔g8 22.♚h5+-. Comunque dopo 19...♘f8 il Bianco avrebbe avuto problemi con i suoi pedoni centrali. Così, migliore sarebbe stata 19.♚c2 ♘f6 20.h3 e il Bianco sta leggermente meglio.

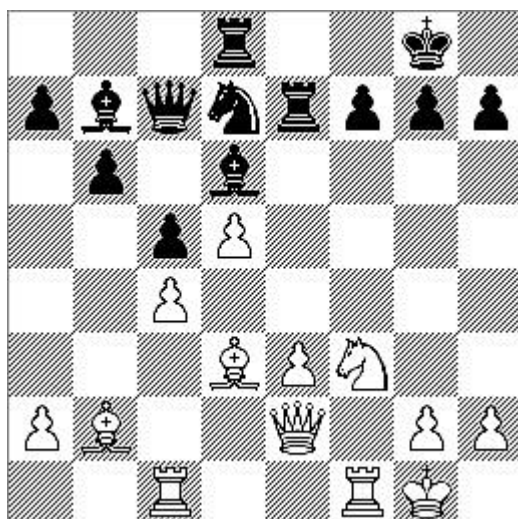
18. ♘:d7

Qui considerai 18.♘g5, ma non mi piaceva il fatto che il Nero avrebbe potuto sacrificare in “e5”: 18...♙:e5 19.d:e5 ♖:e5 20.♙:e5 ♘:e5 oppure 20...♚:e5 21.♙:h7+ ♘:h7 22.♘:f7 ♚e7 23.♘:d8 ♚:d8.

18... ♘:d7 19.d5?

Il Bianco lancia il suo attacco nella maniera sbagliata. Naturalmente è bello bloccare l'Alfiere avversario e liberare il proprio, ma questa mossa abbandona il controllo della casa “e5” e consente alla Torre nera di abbandonare la sua debole collocazione in “e6”. Il Bianco doveva giocare 19.♘g5!, con vantaggio decisivo. Per esempio: 19...♙:h2+ 20.♔h1 ♖h6 21.♙:h7+ ♔h8 22.♘:f7+ ♔:h7 23.♘:h6 ♔:h6 (23...g:h6 24.♖f7+ ♔g8 25.♖cf1+-) 24.e4! c:d4 25.♙:d4 ♘e5 26.♙e3+ ♔g6 27.♖f5+-. Pensai a 19.♘g5!, ma non mi accorsi che il Nero non poteva giocare 21...♔f8 a causa di 22.♘:f7+.

19... ♖e7 (D)



Mi aspettavo 19... ♖h6 20.h3 ♘e5 e il Nero sta solo leggermente peggio. Qui il Nero propose patta, ma avevo l'errata impressione di poter lanciare un attacco vincente:

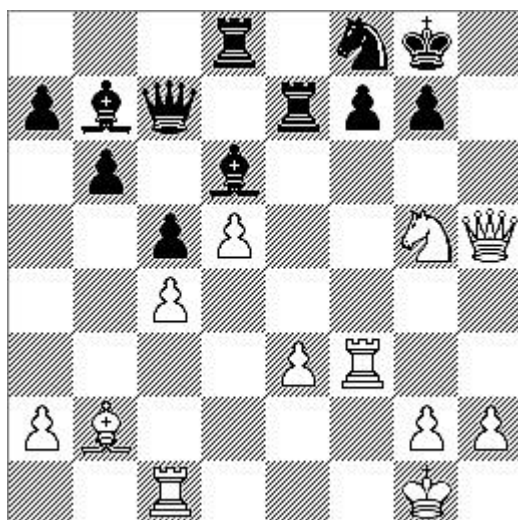
20. ♕:h7+?

Una mossa allettante, ma sbagliata... Era migliore 20. ♘g5 ♕:h2+ 21. ♔h1 g6 22. ♘:f7 ♖:f7 23. ♗:f7 ♔:f7 24. ♗g4=.

20... ♔:h7 21. ♘g5+ ♔g8

21... ♔g6? perde dopo 22. ♗d3+ ♔:g5 23. ♗f5+ ♔h6 24. ♗h3+ ♔g6 25. ♗g4+ ♔h6 26. ♗:g7+ ♔h5 27. ♗f5+ ♔h4 28. ♗g5#; 21... ♔h6 è altrettanto sbagliata: 22. ♘:f7+ ♖:f7 23. ♗:f7 ♕:h2+ 24. ♔h1 ♕e5 25. ♗cf1+-.

22. ♗h5 ♘f8 23. ♗f3 (D)



Dopo aver effettuato questa mossa mi erano rimasti 7 minuti e mezzo (più l'incremento), al mio avversario 42. È più difficile difendersi che attaccare, ma l'attacco del Bianco non sarebbe andato a buon fine qui, sebbene durante la partita pensassi il contrario (per questo avevo giocato 20. ♕:h7?).

23... ♕:h2+?

Il Nero doveva usare l'♙b7 come pezzo difensivo giocando 23...♙c8!. In generale è giusto impiegare i pezzi inattivi. Qui l'Alfiere, che era rimasto ad attendere gli eventi in "b7", doveva impedire al Bianco di giocare ♖h3. Il Bianco non ha nulla qui, come mostra la seguente variante: 24.♖cf1 (24.g4? ♗d7; 24.♙:g7?! ♕:g7 25.♖cf1 f5 26.♖h3 ♘g6-+) 24...f6. Ora sia dopo 25.♖:f6 g:f6 26.♙:f6 ♘h7 27.♙:e7 ♗:e7 28.♘:h7 ♙:h2+ 29.♗:h2 ♗:h7 30.♗:h7+ ♕:h7 31.♖f7+ ♕g6 32.♖:a7 ♙f5 sia dopo 25.♙:f6 g:f6 26.♖:f6 ♙:h2+ 27.♕h1 ♙e5 28.d6 ♗:d6 29.♖:d6 ♖:d6 il Nero vince. In quest'ultima variante i pezzi neri sono molto meglio rispetto alla Donna bianca. Se diamo uno sguardo alla posizione dopo 23...♙c8!, sembra solamente logico che il Nero possa resistere all'attacco avversario – tutti i suoi pezzi sono attivi. Ok, il Bianco ha le colonne "f" e "h" aperte, ma non bastano se il Nero si difende correttamente.

24.♕h1!

24.♗:h2 non era il motivo per cui avevo sacrificato l'Alfiere! Obiettivamente, tale mossa è comunque abbastanza forte, in quanto l'attacco del Bianco è già abbastanza incisivo.

24...♖d6

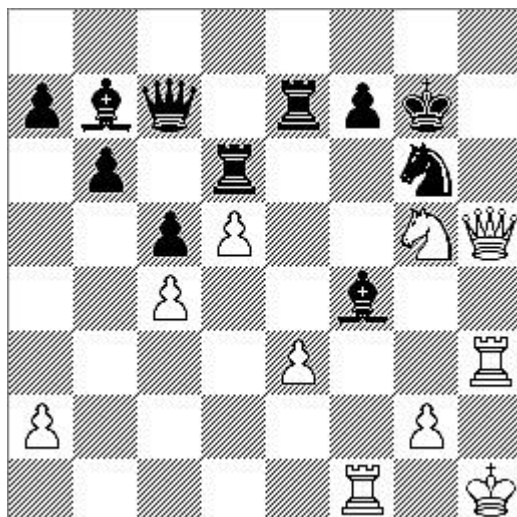
Questa era la principale linea difensiva che avevo considerato, ma non era l'unica mossa – 24...♙g3 sembrava altrettanto buona. Il Bianco poteva forzare la patta – giocando 25.♖cf1 f6 26.♙:f6 g:f6 27.♖:f6 ♙e5 28.♖:f8+ ♖:f8 29.♗g6+ ♖g7 30.♗e6+ ♖gf7 31.♗g6+ ♖g7 32.♗e6+ =. Ma poteva anche tentare di ottenere qualcosa di più con 25.♙:g7 ♕:g7 26.♖cf1 ♖dd7 27.♗g4 ♘g6 28.♖:g3 (28.♗h5 ♘f8 29.♗g4=) 28...♖d6 29.♗h5 e il Bianco vince.

Naturalmente è difficile dire se avremmo trovato queste varianti sulla scacchiera. Altrettanto vale per le varianti che verranno analizzate più avanti – non abbiate l'errata impressione che io le abbia viste tutte o almeno la maggior parte. Sicuramente, **un uomo non conosce i suoi limiti prima di aver analizzato con Fritz!** 😊

25.♙:g7 ♕:g7 26.♖cf1 ♙f4?

Era migliore 26...f5!. L'idea è che dopo 27.♖:f5? ♙f4! il Nero vince: 28.♖5:f4 ♖h6 29.♖f7+ ♖:f7 30.♖:f7+ ♗:f7 31.♗:h6+ ♕:h6 32.♘:f7+ ♕g6-+. Il Bianco deve giocare 27.♖h3 ♘g6 e poi 28.♖:f5 ♕g8 29.♘e6 ♖e:e6 30.d:e6 ♖:e6 31.♖g5 ♗g7 32.♗g4!, e la posizione rimane poco chiara.

27.♖h3 ♘g6 (D)



28. ♖:f4!

Questa è più forte di 28.e:f4. Adesso 28... ♗c8 perde dopo 29.f5! ♗:f5 30. ♖h7+ ♕f8 31. ♖hf3 f6 32. ♖h6+ ♕e8 33. ♖:f5 f:g5 34. ♖f8+ ♗:f8 35. ♖:f8+ ♕d7 36. ♖h3+ ♖de6 37.d:e6+, ma 28...f5! sembra buona per il Nero.

28... ♗:f4

Dopo 28... ♗c8 29. ♖h7+ ♕f8 30. ♖:f7+! ♖:f7 il Bianco vince con 31. ♖f3!

29.e:f4?

Una seria imprecisione commessa in zeitnot. Era migliore 29. ♖h8+ ♕g6 30.e:f4! e il Re nero è destinato alla capitolazione. Ora il Re ha una chance di fuggire, ma il Nero perde l'opportunità.

29... ♖e1+ 30. ♕h2 ♕f8?

Il Nero doveva giocare 30... ♖e8!. Dopo 31. ♖h7+ ♕f8 32. ♖h8+ ♕e7 33. ♖e3+ ♖e6 34. ♖:e6+ f:e6 35.d6+ ♕:d6 36. ♖:e8 ♖c8 37. ♗f7+ ♕c7 38. ♖:c8+ ♗:c8 39.g4 il Bianco sta meglio nel finale, ma la lotta va avanti.

31. ♖h8+ ♕e7 32. ♖h4!

Ora è tutto finito, poiché il Bianco guadagna almeno una Torre.

32... ♖e2 33. ♗e6+ ♕d7 34. ♗:c7 ♕:c7 35. ♖h5 ♖e7 36.f5 b5 37. ♖h4 ♖ed7 38. ♖f2 ♕b6 39. ♖b3

1-0

Tempo: 1.31 – 1.18

Nel prossimo numero di **CBC**, che uscirà presto, vi parlerò dell'Open di Las Vegas e vi mostrerò una partita di quel torneo. Dopo Las Vegas ho giocato due partite nel 4NCL (due patte) e sono arrivato primo a pari merito col GM Bogdan Lalic in un piccolo ma interessante open a Belfast. Il mio gioco, tuttavia, non è stato smagliante: ce l'ho messa tutta, ma qualcosa non ha funzionato. Infine ho deciso di darmi una calmata e di non giocare per un po', ed è proprio quello che sto facendo. Mi concentrerò invece sui progetti web e sull'insegnamento.

Turismo scacchistico

Da quando Kasparov ha coniato l'espressione "turista scacchistico" durante il campionato del mondo Fide a Las Vegas nel 1999, continuo a pensare che l'espressione mi si confà a pennello. Solo che non ci vedo niente di male: uno se ne va in un altro Paese, gioca a scacchi, fa nuove amicizie e riparte. Oggi scelgo i tornei in base a queste motivazioni. Mi sorprende pertanto che il turismo scacchistico non abbia sviluppato tutte le sue potenzialità. Forse l'iniziativa della scuola dei grandi maestri di San Pietroburgo servirà allo scopo: la scuola offre la possibilità di combinare un viaggio in quella stupenda città con la partecipazione a un torneo e un serio addestramento. Vi raccomando caldamente l'iniziativa: potrete saperne di più su www.gmchess.com, un sito ricco di informazioni nel suo genere.

***Chess Today* – Il primo quotidiano di scacchi in rete**

Siccome ho dedicato molto spazio a *Chess Today* nei numeri precedenti di **CBC**, ora sarò breve. In cambio di una piccola somma i nostri lettori ricevono notizie, partite commentate, problemi tattici, interviste con grandi giocatori e nuove star e altro ancora! Naturalmente è difficile competere col materiale gratuito in rete, ma io credo che *Chess Today* offra un servizio prezioso consentendo ai fan di risparmiare tempo e fornendo loro partite selezionate e ben commentate. Almeno i nostri lettori ci sostengono calorosamente! Potete visionare alcuni numeri su www.chesstoday.net. Potete trovare anche un'interessante intervista col grande maestro Yasser Seirawan, che è stata recentemente messa on line sul sito.

L'intervista si può leggere anche sull'altro mio sito, Grandmaster Square (www.gmsquare.com). Vi potrete trovare anche uno spazio dedicato alle aste: penso di tenere un'asta il prossimo fine settimana. Vi compariranno molti libri rari e autografi di famosi giocatori come Marshall, Keres, Petrosjan e Fischer: non ve la perdetevi! L'asta avrà luogo il 10-12 maggio e siccome per partecipare occorre registrarsi, vi consiglio di farlo ora. Anche GM-Square ha un negozio di scacchi: se volete visitarlo siete i benvenuti!

Nel prossimo numero di **CBC** vi dirò le mie opinioni sull'attuale situazione negli scacchi e nella politica scacchistica, ma vi parlerò anche degli scacchi sul Web. Rimanete sintonizzati!

Alexander Baburin, Istanbul, Dublino

<http://www.gmsquare.com>

<http://www.chesstoday.net>

Supporto tecnico

Sono molto riconoscente a Igor Yagolnitser per avermi aiutato in questo progetto. Per assistenza su **Coffee Break Chess**, contattate pure Igor: igor@yagolnitser.com.

Il destinatario ha un'autorizzazione limitata di inviare questa newsletter a qualcun altro in forma elettronica, o di riprodurla su un bollettino elettronico, su una scacchiera o su un sito web, se nessuna tassa è addebitata per tale riproduzione. Qualsiasi riproduzione deve contenere questa autorizzazione e riconoscere il diritto di copyright dell'autore. Tale riproduzione non rinuncia a diritti di riproduzione futura da parte del titolare del copyright.