

Coffee Break Chess

n. 2 - 17 febbraio 1999

© 1999 GM Alexander Baburin

Il primo numero di **CBC** ha ottenuto una risposta piuttosto positiva e spero che con l'aiuto dei miei lettori l'intero progetto decolli piacevolmente. Per cortesia, raccomandate questa newsletter ai vostri amici; io proverò a rispondere ad ogni richiesta.

Mentre in **CBC n. 1** abbiamo visto alcuni finali, qui mi piacerebbe mostrarvi una posizione di mediogioco. Ora, quando ci sono centinaia di partite di grandi maestri giocate ogni mese (se non ogni settimana!), è davvero facile perdersi in questo oceano di informazioni scacchistiche e non accorgersi di alcune partite bellissime. Quando ero minorenne era un po' diverso: ero solito curiosare tra varie riviste, riprodurre le partite sulla mia scacchiera e inserire nei miei quaderni quelle più interessanti o dei loro frammenti. Da allora quella scacchiera è stata rimpiazzata dallo schermo di un computer, ma ogni tanto guardo ancora nei miei quaderni "tesoro". Ecco qui un esempio tratto da uno di essi:

Laszlo Szabo - Gudmundur Sigurjonsson
Reykjavik 1968



Bianco: ♔g1, ♕c2, ♖e1, ♗f1, ♘d2, ♙e2, ♞b3, ♟c3, pedoni a3, b4, e3, f2, g2, h2.
Nero: ♜g8, ♝d7, ♞c8, ♗e8, ♘b7, ♙b8, ♞e5, ♟f6, pedoni a6, b5, c6, f7, g7, h6.

Muove il Nero.

Dopo una breve occhiata a questa posizione possiamo ricavarne la sensazione che qui per il Nero deve esserci qualcosa, poiché tutti i pezzi del Bianco sono molti lontano dal proprio Re. Però non è facile trovare un modo corretto di giocare per il Nero, poiché ha pure i suoi problemi, vale a dire, la casa c5 e il passivo Alfiere in b7. Perciò, come dovrebbe proseguire il Nero?

Spero che questa posizione sia di interesse sia per i giocatori di circolo che per i GM. Mentre voi pensate a questo problema, desidero affrontare vari aspetti di **CBC**.

Problemi di computer. Alcuni lettori di **CBC n. 1** non potevano vedere i diagrammi in modo appropriato, cosa che, ovviamente, è piuttosto fastidiosa. Sembra essere un problema di compatibilità (o piuttosto di incompatibilità!) del nostro software. I uso Internet Explorer 4 e MS Outlook Express, che è connesso ad esso. Quelli che hanno lo stesso software dovrebbero vedere i diagrammi ed essere

in grado di stamparli direttamente dalla casella di posta. Non essendo un mago del computer, posso soltanto dire che dobbiamo convivere con alcuni di questi problemi. Notate che inviare la newsletter come un file Word allegato non aiuterebbe, poiché in tal caso i diagrammi in HTML andrebbero perduti, a meno che non invii pure un gruppo di file gif. Ma se utilizzo dei font True Type, molti non saranno in grado di vedere questi altri, perché potrebbero non avere i font per i diagrammi.

Formato degli allegati. Da ora in poi allegherò dei file Chess Base in formato cbv (Chess Base archivi), poiché Chess Base Light è disponibile gratuitamente da <http://www.chessbase.com/>

Creerò il mio sito web? Molti lo hanno suggerito e probabilmente avrò prima o poi il mio sito web. Però credo che una pagina web ed una newsletter si integrino piuttosto bene l'un l'altro, perciò intendo produrre la newsletter per molto tempo.

Il mio inglese. La mia padronanza dell'inglese non è perfetta, ma, visto che non ho mai preteso di essere un poliglotta, non me ne curo molto, fintantoché le persone riescono a comprendermi. A differenza di altri scacchisti russi emigranti, non pretendo di pensare o sognare in inglese. Il russo è la mia lingua madre e sono abbastanza felice così. Pubblico la mia newsletter per conto mio e dovrete essere in grado di capirlo, nonostante il mio largo uso di un correttore ortografico.

La pianificazione dei miei tornei. In questo weekend sarò a Bunratty, un bel posticino nell'ovest dell'Irlanda, vicino a Limerick e all'aeroporto di Shannon. Lì c'è un castello molto antico (del XII secolo, credo), assai popolare fra i turisti americani. Ho sentito che uno di essi avrebbe detto che sono stati molto bravi a costruire un castello così vicino all'autostrada adiacente! Quest'ultima si chiama *highway*, se vivete negli Stati Uniti, o *autobahn*, se risiedete in Germania! In Russia si chiama *autostrada* (suona italiano), anche se non sono consapevole di molte cose simili che esistono nella mia madrepatria.

Comunque, lì c'è un torneo che si svolge ogni anno ed è molto bello. Potete conoscerne alcuni dettagli contattando Gerry Graham o Ted Jennings a Bunratty01@aol.com Se quest'anno non vi parteciperete, potrete forse farlo in seguito; io vi consiglio questo torneo.

Il torneo è pure molto forte, ed ogni anno vi prendono parte molti GM britannici e il vostro affezionatissimo. Quest'anno i primi della lista sono i GM Tiviakov, Baburin, Keene e Arkell. Vi invierò i risultati e potrete pure avere una o due partite di quell'evento nei numeri di **CBC**.

Ora parliamo un po' di **scacchi e musica**. Ascolto spesso con piacere il musical "Chess", ma, a parte quell'opera, non esistono molte canzoni sugli scacchi. Perciò sono stato particolarmente felice di ricevere ieri come regalo di compleanno, da un amico statunitense, un cd dal nome "Deeper Blues", con non meno di 12 canzoni sugli scacchi! Erano piuttosto interessanti; divertente... Se questo può interessarvi, fate un salto a questo sito: http://www.iuma.com/IUMA/Bands/King_Bishop/

Adesso ritorniamo alla nostra posizione; per piacere, confrontate quello che avete pensato e le vostre idee con ciò che accadde realmente nella partita:



21...c5!!

Splendida giocata! Il Nero dà vita all'♙b7, senza preoccuparsi di sacrificare del materiale per questo. Qui la Mente al Silicio (*Fritz 5* in questo caso) preferisce 21...♙a7 e 21...♘e4. Entrambe sono buone mosse, ma difficilmente risultano decisive; per esempio, dopo 21...♘e4 22.♙g4 ♘:g4 23.f4 ♙a7 24.♘c5 ♙:c5 25.b:c5 il Bianco resiste e può contare sugli Alfiere di colore contrario.

22.♘:c5 ♙:c5 23.b:c5 ♘f3+!



È difficile ritenere che sull'ala di Re del Bianco sia giunto un ospite benvenuto.

24.♙:f3 ♙:f3

Ancora un altro pezzo fastidioso è atterrato su f3.

25.♘e2

Questo è il miglior tentativo del Bianco, poiché ha bisogno di proteggere il proprio lato di Re. Ovviamente 25.g:f3? perde subito a causa di 25...♙h3 26.f4 ♘g4, ma neppure 25.h3 salva il Bianco: dopo 25...♙c7! 26.g3 ♙d7! 27.♙h2 ♙e5! (minacciando 28...♙:h3+) 28.h4 ♙h5 l'attacco del Nero trionfa.

25...♘e4!!



Questa è la mossa “tranquilla” che rende l’intera idea di 21...c5!! particolarmente impressionante, poiché il Nero doveva fidarsi che il suo attacco non svanisse dopo 24.♖e2. Adesso il Bianco perde in tutte le varianti.

26.♘g3

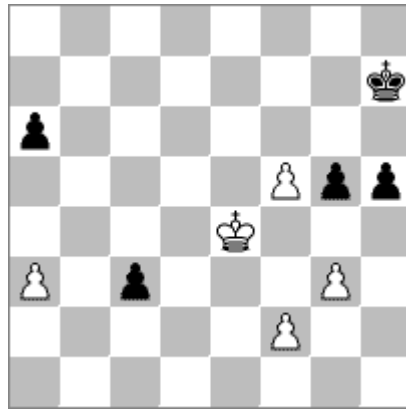
Questa mossa perde in modo prosaico. Il computer suggerisce 26.♘d4, ma questa permette un certo numero di sacrifici: 26...♙:h2+! 27.♔:h2 (27.♔h1 ♙:g2+! 28.♔:g2 ♚g4+ 29.♔h1 ♚h3 non è assolutamente migliore per il Bianco) 27...♙:g2!. Questa è una manovra standard, ma sempre piuttosto bella. 28.♔:g2 ♚g4+ 29.♔h1 ♖e5 vincendo. Il computer se ne esce fuori pure con una replica ingegnosa: 26.♙a5. Il punto è che l’Alfiere non è più sospeso ed ora la casa c7 è sotto controllo. Però questa mossa non aiuta il Bianco dopo 26...♘g5 (minacciando niente meno che 27...♚h3!!) 27.♘f4 ♚g4 e l’attacco del Nero è irrefrenabile: le minacce di 28...♙:f4 o 28...♘h3+ non hanno una difesa soddisfacente.

26...♘:d2 27.g:f3 ♘:f3+ 28.♔g2 ♚c6 29.e4 ♘:e1+ 30.♖:e1 ♙:g3 31.h:g3 ♖e5



I fuochi d’artificio sono terminati e il Nero sta per essere ricompensato con un sano pedone in più.

32.♖d1 ♖:c5 33.♖d8+ ♔h7 34.♚e2 f5 35.♖d4 ♖c4 36.♖:c4 ♚:c4 37.♚:c4 b:c4 38.♔f3 g5 39.e:f5 h5 40.♔e4 c3



Poiché i pedoni neri sulle colonne “c” e “h” non possono essere fermati, il Bianco abbandonò. **0-1**

Una meravigliosa partita del GM islandese che, secondo l'Enciclopedia dei giocatori di Chess Base, è inattivo (che peccato!) sin dal 1988.

È tutto per ora, restate sintonizzati! Se avete una qualsiasi domanda o suggerimento, per favore mandatemi una mail a ababurin@iol.ie; i vostri commenti sono sempre benvenuti!

Con i migliori saluti

Alexander Baburin, Dublino

Copyright © 1999 GM Alexander Baburin. Tutti i diritti riservati.

Il destinatario ha un'autorizzazione limitata di inviare questa newsletter a qualcun altro in forma elettronica, o di riprodurla su un bollettino elettronico, su una scacchiera o su un sito web, se nessuna tassa è addebitata per tale riproduzione. Qualsiasi riproduzione deve contenere questa autorizzazione e riconoscere il diritto di copyright dell'autore. Tale riproduzione non rinuncia a diritti di riproduzione futura da parte del titolare del copyright.