

# Coffee Break Chess

## n. 1 - 13 febbraio 1999

© GM Alexander Baburin

Questa è la prima uscita della mia newsletter. Ci stavo pensando da un po' e alla fine ho deciso che dovevo provarla e vedere se questa newsletter interessasse a qualcuno. Qui do alcune indicazioni sulla newsletter:

### *Perché lo faccio?*

Voglio trarre vantaggio dalla tecnologia moderna per condividere i miei punti di vista sul mondo degli scacchi, i risultati del mio lavoro, ecc. con chi potrebbe esserne interessato.

### *Che cosa conterrà la newsletter?*

Ogni cosa dalle mie partite (sia vecchie che nuove) e degli utili link scacchistici a recensioni di libri e opinioni su articoli, ecc.

### *Con che cadenza uscirà?*

Spero di produrre 1-2 newsletter a settimana, a seconda dei miei impegni.

### *Come può un lettore parteciparvi?*

Potete farmi una domanda, che potrà essere pubblicata insieme alla risposta. Suggerimenti e commenti saranno pure benvenuti. Inoltre, potete inoltrare questa newsletter ad altre persone. Se mi contatteranno, li aggiungerò con piacere alla mia mailing list.

### *Che cosa deve fare un lettore se non vuole più ricevere la newsletter?*

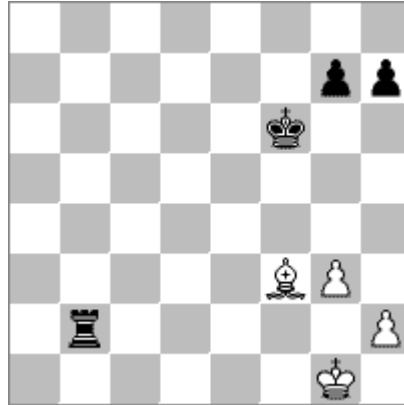
In questo caso basta mandarmi un e-mail dicendomelo, e io cancellerò immediatamente il vostro indirizzo e-mail dalla mia rubrica.

### *Perché ha questo nome?*

Credo che gli scacchi siano un piacere e che non dovrebbero essere sempre presi troppo sul serio. Se riuscirete a stampare la mia newsletter e a trarre piacere dal leggerla mentre bevete il caffè mattutino o il tè della sera, avrò la sensazione di aver raggiunto il mio scopo.

Desidero iniziare mostrandovi un po' di finali. Sin dal 1998 tengo una rubrica sui finali in *Inside Chess* e questo è un estratto da un mio recente contributo. L'intero articolo dovrebbe uscire nei prossimi mesi. Per quanto mi riguarda, reputo *Inside Chess* (editore - GM Yasser Seirawan, direttore - M Michael Franett) essere uno dei migliori periodici di scacchi al mondo e resterei attaccato a questa opinione persino se mi licenziassero domani. Se non avete ancora visto il loro sito web, potete farlo a <http://www.insidechess.com/> Mentre scrivo, di solito uso Chessbase - davvero un eccellente programma, di cui potete trovare informazioni al sito <http://www.chessbase.com/> I diagrammi sotto sono stati prodotti con l'aiuto di *Chessbase 7*.

Esaminiamo alcune posizioni con un numero eguale di pedoni sullo stesso lato, in cui una parte ha una Torre e il suo avversario un Alfiere. Simili posizioni si verificano molto spesso nel gioco pratico e quindi sono di primaria importanza. Le possibilità di patta del difendente sono in genere piuttosto elevate, in particolar modo quando non restano molti pedoni sulla scacchiera e quando i pedoni sono piazzati in modo appropriato. Di solito i pedoni andrebbero piazzati sulle case che il vostro Alfiere non può controllare. In questo modo questi lavoreranno come una squadra. Ecco qui un esempio semplice:

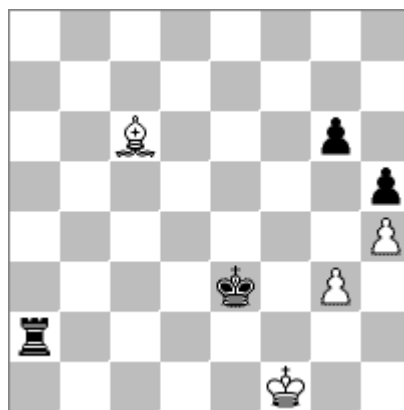


Bianco: ♔g1, ♕f3, pedoni g3, h2.  
 Nero: ♚f6, ♖b2, pedoni g7, h7.

Se la mossa è al Bianco, questi può costruire una fortezza giocando 1.h4!. Se tocca al Nero, deve impedirlo giocando 1...g5!, fissando il pedone in h2. In tal caso il Nero alla fine può vincere.

Eppure, persino quando la vostra posizione è solida c'è bisogno di un po' di attenzione, come mostra la nostra prossima partita:

**Stefan Sievers (2375) - Oliver Reeh (2410), Bundesliga 1997**



Bianco: ♔f1, ♕c6, pedoni g3, h4.  
 Nero: ♚e3, ♖a2, pedoni g6, h5.

Muove il Bianco.

Qui i pedoni e l'Alfiere del Bianco sono complementari e il Bianco può pattare mantenendo il proprio Alfiere sulla grande diagonale.

68. ♕d5??

Questa mossa incauta costa al Bianco mezzo punto; doveva giocare 68.♔g1, poiché il tentativo 68...♖a5 69.♕g2 g5 è innocuo, in vista di 70.h:g5 ♖:g5 71.♕h3 ♕f2 72.♕h4.

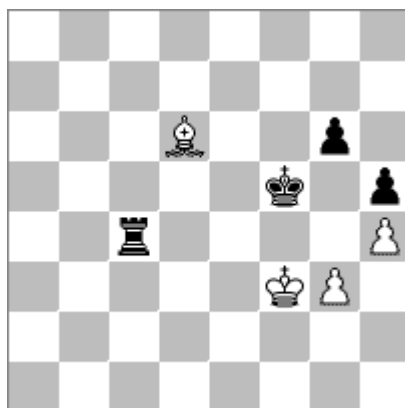
68...♖a5 69.♕c6 g5 70.h:g5

Più tenace sarebbe stata 70.♕g2 ♖a2+ 71.♕g1 g:h4 72.g:h4 ♕f4, e al Nero è richiesta ancora una buona tecnica.

70...♖:g5 71.♕g2 h4 72.♕h3 h:g3 73.♕g2 ♕f4 74.♖b7 ♖c5 75.♕g1 ♕g4 76.♕g2 ♖c2+ 77.♕h1 ♖b2 78.♕c6 g2+ 79.♕h2 ♖f2 0-1

I giocatori con meno esperienza pensano che i pedoni andrebbero piazzati in modo tale che l'Alfiere sia in grado di proteggerli. Tuttavia, di solito questa strategia è erronea, perché è più importante tenere lontano il Re nemico, piuttosto che avere i propri pedoni superprotetti. Ecco qui un esempio:

**A. Kullberg - P. Niiranen, *Campionato finlandese a squadre 1997***



Bianco: ♕f3, ♖d6, pedoni g3, h4.

Nero: ♕f5, ♖c4, pedoni g6, h5.

Muove il Bianco.

Qui il Bianco non ha possibilità, poiché il Re nemico penetra facilmente nel campo avversario, dopo di che il ♕g3 diviene una facile preda, nonostante sia al momento difeso due volte.

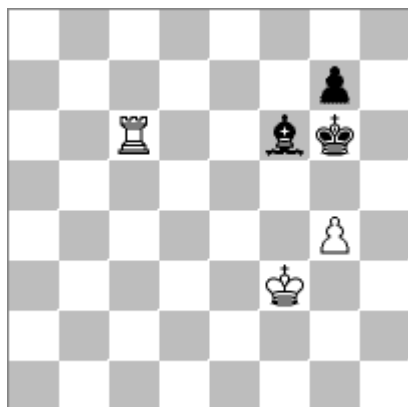
46.♕e3 ♖c3+ 47.♕d4

Pure 47.♕f2 ♕g4 48.♖e5 ♖f3+ 49.♕g2 ♖e3 50.♖f4 ♖e2+ 51.♕g1 ♕f3 è senza speranza per il Bianco.

47...♖f3 48.♕d5 ♖d3+ 49.♕c6 ♕g4 50.♕d7 ♖:d6+ 0-1

La posizione sul nostro prossimo diagramma può sembrare semplice, ma questa semplicità è molto ingannevole:

**L. Salai (2440) - L. Smejkal, *Campionato ceco a squadre 1998***



Bianco: ♔f3, ♖c6, pedone g4.

Nero: ♔g6, ♜f6, pedone g7.

Muove il Nero.

Qui il Nero ha bisogno di piazzare il proprio pedone in g6, poiché in tal caso il pedone e l'Alfiere coopererebbero molto bene. Questo si potrebbe ottenere giocando 47...♔f7 48.♔f4 g6 49.g5 ♜b2. A questo punto è facile pattare, perché l'Alfiere ha un numero sufficiente di case sulla grande diagonale. Il Nero deve soltanto evitare linee come 49...♜g7 50.♖c7+ ♔g8 51.♖:g7+ ♔:g7 52.♔e5, in cui il finale di pedoni è perso per lui. Non comprendendo l'importanza di piazzare il proprio pedone sulla casa chiara, il Nero (non il GM Smejkal!) perse rapidamente:

47...♔g5? 48.♖c5+ ♔g6 49.♔f4 ♔f7 50.♖c7+ ♔e6 51.♖b7 ♜e7 52.♖b6+ ♔f7 53.♔f5 ♜f6 54.♖b7+ ♜e7 55.♖a7 g6+ 56.♔e5 ♔f8 57.♔e6 ♜c5 58.♖d7 1-0

È tutto per ora; presto ci sarà più materiale! Fatemi per cortesia sapere cosa ne pensate di questa newsletter, mandandomi una mail a [ababurin@iol.ie](mailto:ababurin@iol.ie)

Se preferite la posta a passo di lumaca, questo è il mio indirizzo:

3 Eagle Hill, Blackrock, Co. Dublin, Ireland.

Spero di leggere vostre notizie!

Alexander Baburin, Dublino

*Copyright © 1999 GM Alexander Baburin. Tutti i diritti riservati.*

Il destinatario ha un'autorizzazione limitata di inviare questa newsletter a qualcun altro in forma elettronica, o di riprodurla su un bollettino elettronico, su una scacchiera o su un sito web, se nessuna tassa è addebitata per tale riproduzione. Qualsiasi riproduzione deve contenere questa autorizzazione e riconoscere il diritto di copyright dell'autore. Tale riproduzione non rinuncia a diritti di riproduzione futura da parte del titolare del copyright.