



# Alfieri in ... forma

Via S.Paolo, 160 - 10141- Torino  
<http://digilander.libero.it/alfieri.scacchi/>

Numero 2 Anno 2005

---

Cari lettori,

*si è da poco concluso il Campionato Italino a Squadre 2005 con grande successo delle squadre che hanno portato avanti i colori del nostro Circolo! Due primi posti ad ex-aequo, rispettivamente nelle serie A2 e B, un primo posto assoluto nella serie C4 ed un buon piazzamento della squadra che ha combattuto nella serie C3. Al momento della stesura di questo bollettino deve essere svolto lo spareggio per la nostra squadra di Serie B alla quale auguriamo una meritatissima promozione alla serie superiore.*

*Ci scusiamo con tutti i lettori, che numerosi, hanno inviato articoli e partite da pubblicare. Purtroppo lo spazio limitato non ci ha permesso di pubblicare tutto quanto in nostro possesso, rimandiamo al prossimo numero la pubblicazione di tutti gli articoli che ci avete spedito.*

*In questo numero troverete il consueto appuntamento con "I Tornei dell'Alfieri", una nuova rubrica nella quale vengono raccolte le partite dei nostri soci, gli "Approfondimenti" e le comunicazioni del direttivo.*

*Buona Lettura*

---

## *I tornei dell'Alfieri !*

*Nuovo anno nuovi tornei!! Ecco il resoconto dei tornei svolti nel primo trimestre dell'anno. I nostri complimenti vanno ai vincitori, e a tutti i numerosi partecipanti che hanno dato vita ad una sana e divertente competizione.*

### **OPEN D'INVERNO 2005**

Si è concluso il tradizionale open d'inverno che come di consueto apre la stagione agonistica annuale. Trentasei i giocatori al nastro di partenza che si sono affrontati nelle serate del martedì, dal 18 gennaio a 10 marzo. Il torneo è stato vinto da Marcello Pantalone con 7 punti su 8.

Il suo cammino è stato molto convincente e regolare. La svolta decisiva si è avuta al settimo turno, battendo il leader della classifica che in quel momento era Franco Tortora, dopodiché Marcello si è portato in testa e con la patta dell'ultimo turno contro Riccardo Diana ha tagliato il traguardo per primo.

Al secondo posto l'ottimo Juan Carlos Bimbatti con 6.5 punti. Segue poi con punti 5.5 un gruppo di 5 giocatori che affrontandosi allo spareggio tecnico si sono nell'ordine piazzati così: Diana, Tortora, Iacomussi, Leoni e Quagliana. Questo verdetto esclude il bravo Giuseppe dalla zona premi, non ci rimane altro che dargli un doveroso elogio.

I premi di categoria, oltre che da Leoni, vengono vinti da: Massimiliano Petra e Gianfranco Delpero. Complimenti a Gianfranco: i progressi fatti sono evidenti agli occhi di tutti.

#### CLASSIFICA FINALE:

1. Pantalone	P.ti	7	
2. Bimbatti	"	6.5	
3. Diana	"	5.5	buh. 39.0
4. Tortora	"	5.5	" 37.0
5. Iacomussi	"	5.5	" 33.5
6. Leoni	"	5.5	" 33.0
7. Quagliana	"	5.5	" 30.5
8. Domenichelli	"	5	
9. Petra	"	5	
10. Magnifico	"	5	

11. Femia	"	5
12. Delpero	"	5

seguono gli altri 24 partecipanti

---

### **SEMILAMPO DELLA CIOCCOLATA**

Ben sedici i partecipanti che hanno risposto alla "tentazione" di questa iniziativa dedicata alla cioccolata nelle giornate del 29 gennaio e del 5 febbraio di sabato pomeriggio.

Secondo le aspettative vince con scioltezza il Maestro Umberto Scotti con 8 punti su 9 davanti alla propria consorte Giuliana Fittante. Giuliana vince per buholz su Diana, entrambi hanno totalizzato 7 punti. Quarto posto per Serafino Domenichelli, quinto Elio Marvin. Vince il premio per le categorie soc. / n.c Sebastiano Trusso.

#### CLASSIFICA FINALE:

1. Scotti	P.ti	8	
2. Fittante	"	7	buh. 41.5
3. Diana	"	7	" 38.0
4. Domenichelli	"	5.5	" 43.5
5. Marvin	"	5.5	" 36.5
6. Femia	"	5	
7. Cottone	"	4.5	
8. Iacomussi	"	4.5	
9. Boccalatte	"	4	
10. Trusso	"	4	

---

### **TORNEO LAMPO DEL 24 FEBBRAIO**

#### CLASSIFICA FINALE:

1. Domenichelli	P.ti	11
2. Pantalone	"	10
3. Quagliana	"	9
4. De Concilio	"	5.5
5. Marvin	"	2.5

6.	Gatti	"	2
7.	Trusso	"	2

---

## TORNEO LAMPO DEL 18 MARZO

### CLASSIFICA FINALE:

1.	Domenichelli	P.ti	13.5
2.	Quagliana	"	13.5
3.	Pantalone	"	13
4.	Iacomussi	"	8
5.	Palmisano	"	7
6.	Cottone	"	5.5
7.	Gatti	"	5
8.	Trusso	"	5
9.	De Luca	"	1.5

---

## RISULTATI

### CAMPIONATO ITALIANO SQUADRE 2005

Si è appena concluso il Campionato Italiano a Squadre di Scacchi 2005, poche righe per riassumere i risultati delle squadre che hanno portato avanti, con grande merito, i colori del nostro circolo. Nel prossimo numero, nel dettaglio, i commenti dei capitani e i retroscena della manifestazione.

#### *SERIE A2-1*

### CLASSIFICA FINALE:

1.	Torino A	P.ti	10.0	Sq.	17.5
2.	Alfieri	"	10.0	"	14.5
3.	Monzascacchi A	"	7.0	"	13.0
4.	Acqui La Viranda	"	5.0	"	11.5
5.	Asti	"	5.0	"	11.0
6.	Rivoli	"	4.0	"	9.0
7.	Scacchi Verdi	"	1.0	"	7.5

#### *SERIE B-2*

### CLASSIFICA FINALE:

1.	Torino C	P.ti	8.0	Sq.	13.0
2.	Alfieri A	"	8.0	"	13.0
3.	Pbt Scacchi S.	"	6.0	"	12.5
4.	C.S. Biellese	"	5.0	"	10.0
5.	Vallemosso A	"	3.0	"	9.0
6.	Omegna A	"	0.0	"	2.5

#### *SERIE C-3*

### CLASSIFICA FINALE:

1.	SSTorinese 1	P.ti	9.0	Sq.	14.0
2.	Ivrea A	"	7.0	"	11.5
3.	Asti A	"	6.0	"	10.5
4.	Alfieri B	"	5.0	"	11.5
5.	Nichelino 2	"	2.0	"	7.5
6.	Chivasso	"	1.0	"	5.0

#### *SERIE C-4*

### CLASSIFICA FINALE:

1.	Alfieri C	P.ti	8.0	Sq.	13.5
2.	Nichelino 3	"	5.0	"	9.0
3.	Savigliano A	"	5.0	"	8.5
4.	SSTorinese 2	"	4.0	"	9.0
5.	Rivoli A	"	4.0	"	9.0
6.	Ivrea B	"	0.0	"	3.0

---

## ELO - PROMOZIONI

I nostri complimenti a:

Elo FIDE:

G. Angioni

## Le Nostre Partite

Uno scorcio delle partite giocate nell'Open d'Inverno appena concluso, ed alcune interessanti partite tratte dal Campionato Italiano a Squadre.

### Dall' Open d'Inverno

#### Quagliana – Bimbatti 10.02.2005

1.d4 ♟f6 2.c4 c6 3. ♞c3 d5 4.cxd5 cxd5 5. ♟f4 ♞c6 6. ♟f3 e6 7.e3 ♟e7 8. ♞e8 0-0 9. ♟d3 ♞xe5 10.dxe5 ♞e8 11. 0-0 g6 12. ♞b5 ♟b6 13.a4 a6 14. a5 ♟d8 15. ♞d4 ♞g7 16.e4 f6 17.exf6 ♟xf6 18.e5 ♟e7 19. ♟e3 ♟d7 20. ♟g4 ♟f5 21. ♟xf5 exf5 22. ♟f3 ♟c6 23. ♞e6 ♟d7 24. ♞xf8 ♟xf8 25. ♟d4 ♟e6 26. ♟h3 ♟e8 27.f4 ♟d8 28. ♟e3 ♟e7 29.♟ac1 ♟c8 30. ♟c5 ♟d8 31. ♟d6 h6 32.b4 ♞h8 33. ♟c2 g5 34.g3 gxf4 35. ♟xf4 ♟g5 36. ♟d4 ♟g8 37.h4 ♟d8 38. ♞g2 ♟g4 39. ♟c5 f4 40. ♟b8 ♟e7 41. ♟b6 ffg3 42. ♞g1 ♟xh4 43. ♟d6 ♟g5 44. ♟a7 g2 45. ♟f8+ ♞g7 46. ♟cf2 d4 47. ♟8f6 ♟xf6 48. ♟xf6 ♟d7 49. ♟c5 ♟g6 50. ♟xg6+ ♞xg6 51. ♟xd4 ♟h3 52. ♞f2 ♟f3+ 53.♞g1 ♟f1+ [53...♟f1+ 54. ♞h2 ♟h1+ 55. ♞g3 g1=♟+ 56. ♟xg1 ♟xg1+ 57. ♞h3 ♞h5 58.e6 ♟g2#] 0-1

#### Pantalone – Iacomussi 09.03.2005

1.♞f3 ♞f6 2.g3 d5 3. ♟g2 g6 4.0-0 ♟g7 5.c4 0-0 6.cxd5 ♞xd5 7. ♞c3 c6 8. ♟b1 ♞d7 9. ♟c2 e5 10.d3 ♞7b6 11. ♟g5 ♟c7 12. ♞e4 ♟e8 13. ♞c5 ♞b4 14. ♟d2 ♞4d5 15.e4 ♞f6 16.b4 ♞bd7 17. ♟fc1 ♞xc5 18. ♟xc5 b6 19. ♟c3 ♟d6 20. ♟c2 ♟b7 21. ♟c4 ♞d7 22. ♟e3 ♟ac8 23. ♟h3 ♟a6 24.♟c3 ♟ed8 25. ♟a3 ♟b5 26. ♟xa7 ♟xd3 27. ♟d2 c5 28. ♟xd7 ♟xd7 29. ♟xd7 ♟xd7 30.bxc5 bxc5 31. ♟xc5 ♟xc5 32. ♟d1 f5 33.♟xd3 ♟xd3 34.♟xd3 fxe4 35.♟d8+ ♟f8 36.♞g5 ♟c1+ 37.Rg2 h6 38.♞e6 ♞f7 39.♞xf8 ♞e7 40.♟a8 1-0

#### Leoni,A. (1835) – Tortora,F. (1986)

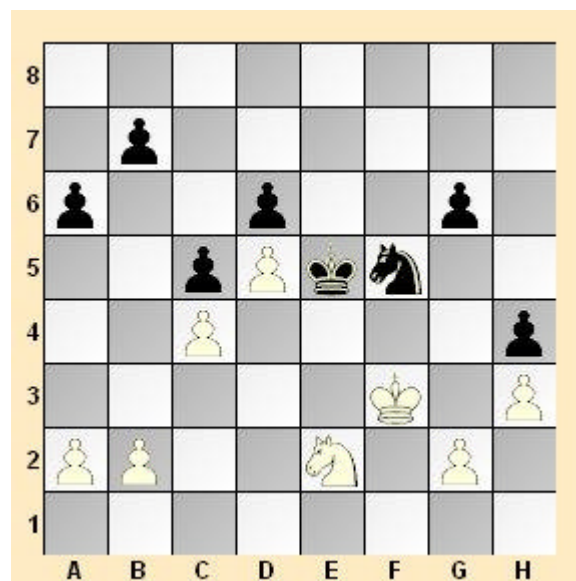
[B00]

Open d'inverno (8), 08.03.2005

1.e4 e6 2.d4 d5 3.♞c3 ♟e7 4.♞f3 ♞f6 5.♟d3 c5 6.0-0 dxe4 7.♞xe4 cxd4 8.♞xd4 00 9.c3 ♟d7 10.♟c2 g6 11.♟d1 ♟a5 12.♟g5 ♟d8 13.♟h6 [E' migliore il seguito 13.♞xf6+ ♟xf6 14.♟e4 a6 (se 14...♟xg5 segue 15.♟xb7 ♞a6 16.♟xa8 ♟xa8 17.♞f3 ♟c6 (perde subito 17...♟f6 a causa di

18.♟xd7 e vince) 18.♞xg5 e vince) 15.♟h6 ♟e8 16.♟xb7 con guadagno di materiale] 13...♟e8 14.♟e2 ♞xe4 15.♟xe4 ♟b6 16.♟f3 ♞c6 17.♟e3 ♟xb2 18.♟ab1 ♟xc3 19.♟xb7 ♞xd4 20.♟xd4 ♟xf3 21.♟xf3 ♟a4 22.♟c1 ♟a3 23.♟cc7 ♟ec8 [e' un errore; migliore e' il seguito 23...♟ac8 24.♟xa7 ♟xc7 25.♟xc7] 24.♟xa7 ♟xc7 25.♟xa8+ ♟f8 26.g3 [migliore è 26.g4 ] 26...♟b5 27.♟b2 ♟d7 [Il Nero non vede il seguito 27...♟c2 28.♟a3 ♟xa2 29.♟xf8+ ♞g7 30.♞g2 ♟xa3 con vantaggio del Nero] 28.♟d8 ♟a7 29.♟d4 [Il Bianco non vede che 29.♟e5 ♟b5 30.♟d6 vince subito] 29...♟c7 30.h4 ♟b5 31.♟a8 f6 32.a4 ♟c4 33.a5 e5 34.♟b6 ♟d7 35.♟c5 ♟f7 36.a6 [E' molto più preciso il seguito 36.♟xf8+ ♟xf8 37.♟xf8 ♞xf8 38.♟b7 e il Bianco vince subito] 36...♟xa6 37.♟d5 ♞g7 38.♟xf8+ ♟xf8 39.♟xa6 ♟d8 40.♟a7+ ♞h6 41.♟f3 f5 42.♟e7 e4 43.♟e2 ♟d2 44.♟c4 ♞h5 45.♞f1 ♞g4 46.♞g2 h6 47.♟b3 g5 48.♟a4 gxf4 49.♟g7+ il matto e' imparabile 1-0

### Dal Campionato Italiano A Squadre 2005



De Toma – Pantalone. M  
(Serie B) Biellese – Alfieri 4<sup>a</sup> Scacc.

Muove il nero.

Al momento di giocare **35. ...♗d4+** , l' Alfieri conduceva per tre a zero, pertanto l'esito di questa partita era ininfluenza ai fini del risultato di squadra. Decisi di chiudere l'incontro proponendo la patta, che venne subito accettata.

Dopo **36.♗xd4 ♘xd4** il vantaggio del Nero sarebbe stato sufficiente per vincere, infatti a . **37.♗g4** (Non salva 37. b3 b5 38.cbx5 axb5 -+) poteva seguire **37... ♘xc4 38. ♘xc4 ♗xh4 39. ♗g5 ♗e4** ed il Nero vince in tutte le varianti

*Commenti: M. Pantalone*

*Reazione: M. Petra*

---

Il Circolo Alfieri é impegnato (ormai da tre anni, dopo la fusione con l'Accademia Subalpina che deteneva tale diritto sportivo) nel Campionato Italiano 2005 in serie A2 con una squadra composta in formazione base dal maestro Fide Andrea Grinza e dai maestri Mario Fabbri e Giorgio Moncelli, oltre che dal sottoscritto.

Attualmente ci troviamo in buona posizione di classifica: siamo secondi in un girone a sette squadre, anche se possiamo sperare ai fini della promozione – miraggio in A1 solo in uno scivolone dei “cugini” della Società Scacchistica Torinese, che procedono in testa, per il momento a punteggio pieno.

Finora abbiamo vinto tre incontri con le squadre di Rivoli – Castelpasserino, tradizionalmente ostica, capitanata dal bravo Saccona, di Acqui Terme/Alessandria, solida ed esperta (con i vari C.M. Ongarelli, Trumpf, Baldizzone e Sibille) e di Bresso in Lombardia.

L'unica sconfitta, purtroppo grave, è quella in cui siamo incorsi con la S.S.T., favorita nella corsa alla promozione, che ci ha battuti per 3 a 1, vendicando così le due ultime nostre vittorie del 2002 e del 2003 ( l'una per 4 a 0 e l'altra per 3,5 a 0,5).

Da questo incontro traggio la prima partita per i lettori di “*Alfieri... in forma.*”; si tratta della partita che sulla terza scacchiera mi opponeva al Presidente della S.S.T., maestro Michele Cordara, con cui ho realizzato il punto della bandiera.

**SCOTTI (Alfieri)- CORDARA (S.S.T.) , C.I.S. 2005, 6.2.2005.**

**1.d4 ♗f6 2.♗f3 b6 3.♗f4**

Il Bianco sceglie un sistema di sviluppo solido e tranquillo, ma potenzialmente suscettibile di sviluppi aggressivi: negli incontri a squadre è molto importante “giocare per i due risultati” (ossia la vittoria e la patta) senza correre rischi eccessivi che possono gravemente danneggiare la propria formazione, al di là del valore della singola partita, costringendo i compagni di squadra a disperate e improbabili rimonte per riequilibrare il risultato. E' bene che ciascun giocatore mantenga inizialmente un atteggiamento ambivalente senza compromettere la posizione, perché dalla sua partita la squadra potrebbe avere bisogno, secondo i casi, di una carica disperata o anche solo di un tranquillo pareggio che assicuri il mezzo punto della vittoria.

**3. ... e6 4.e3 ♗e7 5.♗d3**

La mossa non è stata giocata a cuor leggero perché il Nero potrebbe disturbare l'Alfiere in f4 con Ch5; la perdita della coppia degli Alfieri sarebbe però ampiamente compensata dal vantaggio di sviluppo del Bianco, dalla colonna aperta h e dalla possibilità di un attacco del Bianco ad est.

**5. ... ♗b7 6.♗bd2 d5 7.♗e5**

Mi sembra un buon piano: il Bianco previene tutte le manovre di disturbo dell' Af4, occupa una casa forte, conquista spazio per un attacco di pedoni o di pezzi ad est e ritarda la scelta dell'arrocco, come consente di fare senza pericoli il centro bloccato.

**7. ... 0-0 8.♗f3**

Il Bianco continua a ritardare l'arrocco, contrasta la casa e4 ai pezzi neri e trasferisce la Donna sull'ala di Re per appoggiare un attacco pedonale o preparare manovre di indebolimento dell'eventuale arrocco corto avversario.

**8. ... ♗bd7 9.0-0**

La situazione sulle altre scacchiere è ancora fluida e il Bianco sceglie la soluzione più solida, astenendosi dall'attacco con g4-g5 accompagnato dall'arrocco lungo. Fra l'altro, il Re bianco sembra più al sicuro ad est, sia pur con la spinta dei suoi pedoni d'arrocco,

che ad ovest, dove il Nero potrebbe contrattaccare, aprendo linee pericolose.

**9. ... c5 10.c3 ♖xe5 11.♗xe5**

E' meglio riprendere di pezzo, conservando sana la struttura pedonale e lasciando gioco all'Alfiere nero.

**11. ... ♗d7 12.♗h3 f5 13.♗f4**

Se il Nero risponde con g5, il Bianco gioca ♗g3, con l'occhio sia alla casa d6 per organizzare lo scambio degli alfieri camposcuro (favorevole al Bianco che cede l'Alfiere "cattivo"), sia all'ala di re per aprire le linee sul re nero; per esempio se il Nero gioca g4, il Bianco spinge h3 per crearsi una casa di fuga alla Donna e per sottrarsi al perpetuo di attacchi dell'alfiere nero in h4 e in g5, e apre linee micidiali sul Re nero.

**13. ... c4**

Troppo lento il piano inaugurato con questa mossa, che blocca definitivamente il centro e lascia al Bianco l'ulteriore possibilità di sferrare l'attacco pedonale in appoggio ai pezzi sull'ala di Re; il blocco del centro, ormai definitivo, lascia infatti il re Bianco al sicuro nella casa h1.

**14.♗c2 b5 15.♗f3 ♗f6 16.♗e5 b4**

Forse bisognava insistere a proporre il Cambio del cavallo con ♗d7, ma il Bianco avrebbe potuto organizzare un attacco pericoloso di pezzi pesanti sulla colonna g, raddoppiando le torri, dopo lo spostamento del Re in h1.

**17.g4**

Finalmente: inizia l'assalto.

**17. ... g6**

Così la posizione crolla, ma il Nero deve fare i conti anche con l'attacco su f5 e la debolezza in e6.

**18.♗h6 fxc4**

Il Nero cede la qualità, perché la Torre non può andare in e8, sia per Aa4, sia, soprattutto per la doppia presa in f5 con sacrificio dell'Alfiere bianco, che lascia il Re nero in posizione disperata per le minacce sulla colonna g.

**19.♗xg4 ♗xg4 20.♗xf8 ♗xf8 21.♗xg4 ♗f6 22.f4 ♗g7 23.f5**

Era meglio non spingere, evitando i tatticismi che seguono e consolidare la posizione per raggruppare le Torri sull'ala di Re e dare il colpo di grazia alla posizione del Nero con la spinta, sostenuta da dietro dai pezzi pesanti, del pedone h.

**23. ... exf5 24.♗xf5 ♗g5 25.♗xg5**

Meglio Ae6.

**25. ... ♗xg5 26.♗e6 bxc3 27.bxc3**

Non si può guadagnare il pezzo con Tf7+ perché il Nero spinge in c2 e appoggia il pedone con la presa in e3.

**♗xe3+ 28.♗g2 ♗c6 29.♗f7+ ♗h6 30.♗c7 ♗a4 31.♗xd5 ♗b8 32.♗e1 ♗b2+ 33.♗f3 ♗d2 34.♗ee7 ♗d1+ 35.♗g3**

Il matto è ormai imparabile.

**35. ... g5 36.♗c6+**

**1-0**

E ora due belle e importanti vittorie del Maestro Mario Fabbri, entrambe realizzate contro buoni giocatori di categoria magistrale:

**FABBRI (Alfieri) - ANDREAZZA  
(Bresso- Scacchi Verdi) CIS 2005,  
20.2.2005.**

**1.d4 d5 2.c4 c6 3.♗f3 ♗f6 4.♗c3 g6 5.e3 ♗g7**

Il nero ha optato per la variante Schlechter della Difesa Slava, caratterizzata dallo sviluppo in fianchetto dell'Alfiere di Re, solidissima ma un po' passiva, spesso utilizzata con il Nero, del tutto casualmente, dallo stesso M° Fabbri.

**6.♗d3 0-0 7.0-0 e6 8.b3 ♗e8 9.♗b2 ♗bd7 10.♗c2 b6 11.e4 dxc4 12.♗xc4 b5 13.♗e2 e5**

Il Nero sacrifica un pedone per liberare il gioco e concentrare le proprie forze sul pedone e5.

**14.♗xe5 ♗xe5 15.dxe5 ♗g4 16.♗xg4 ♗xg4 17.f3 ♗b6+ 18.♗f2 ♗d7 19.♗fd1 ♗ad8 20.♗e2**

Il Bianco decide di non insistere sulla difesa "compromessa" del pedone e5, che avrebbe preteso la spinta in f4 e l'indebolimento di tutta la struttura pedonale, ma restituisce il pedone per sfruttare, in contropartita, un altro vantaggio posizionale, ossia la pressione sulla colonna d, dove si trova inchiodato in posizione sfavorevole l'Alfiere campochiaro del Nero. Sarà tale inchiodatura a decidere la partita.

**20. ... ♗xe5 21.♗xe5 ♗xe5 22.♗xb6 axb6 23.♗d2 ♗f8 24.♗ad1 ♗e8 25.h4**

Tratto di grande forza posizionale, perché immobilizza la struttura pedonale avversaria e conquista per il Cavallo la casa f4, da cui sarà possibile organizzare pericolose manovre di disturbo sul Nero, paralizzato dalla inchiodatura sulla d.

25. ... h5 26. ♖f4 ♙e7

Ragionevole tentativo di difendere l'Alfiere per potersi schiodare.

27. ♗d6 ♙a8 28. ♗1d2 ♙c8 29. g4

Logica idea di sacrificio finalizzata a trovare un varco per il cavallo per dare il colpo di grazia al Nero privo di buone mosse.

29. ... hxg4

Che altro?

30. h5

Ecco l'idea!

30. ... gxh5

Se il Nero prende in f3 anziché in h5 anche il computer cade in errore perché vede solo la presa in g6 con controgiooco del nero. Il Bianco invece gioca la decisiva 31 h6!

31. ♖xh5 ♙e6 32. ♖f6+ ♖f8 33. fxg4 ♖g7 34. e5 ♙a7 35. ♖g2

Il Re bianco si mobilita per collaborare con i propri pezzi per l'assalto finale.

35. ... ♙ca8 36. ♖g3 ♙c8

Ovviamente la presa in a2 espone il Nero, dopo il cambio di torri, alla penetrazione sull'ultima traversa della Torre in d8 con l'attacco da matto basato su ♙g8 e g5.

37. ♖f4 ♙aa8 38. ♖g5 ♙ab8

Resisteva di più ♙c7, anche se il Bianco dava scacco in h5 e portava quindi il cavallo in f4 con attacco decisivo.

39. ♙xe6 fxe6 40. ♗d7+ ♖f8 41. ♖g6

Il matto è imparabile.

1-0

**BALDIZZONE (Acqui "La Viranda")- FABBRI (Alfieri) CIS 2005 6.3.2005.**

La partita è stata annotata dal maestro Fabbri. Gli ulteriori commenti in corsivo invece sono miei.

1. e4 e5 2. ♖f3 ♖c6 3. ♙c4 ♙c5 4. c3 ♖f6 5. d4 exd4 6. cxd4 ♙b4+ 7. ♙d2 ♙xd2+ 8. ♖bxd2 ♖xe4 (La mossa gode dell'approvazione di Fischer che la giocò nel 1963 contro Mednis: non può quindi essere sbagliata! U.S.)

9. d5 ♖xd2 10. ♙xd2 ♖e7 11. d6 cxd6 12. ♙xd6

Keres suggerisce 0-0-0 con gioco poco chiaro.

12. ... 0-0

(Ho fatto una breve ricerca in ChessBase e questa antica posizione della partita italiana è stata raggiunta recentemente solo due volte in partite di alto livello, e cioè in Wong Zi-Estrada Nieto del 2002 in cui il Nero giocò

12....b5 13. ♙d3 00 14. 00 ♙b7 con rapida patta e in Tzermiadianos –Kotronias del 1998 in cui la partita proseguì con 12....b5 13.Ab3 00 14. 00 a5 15. Tfe1 a4 16 Ac2 Cg6 e anche in questo caso finì in pareggio. U.S.).

13. ♖d4

Euwe suggerisce 13. ♖d4 ♖c6 14.0-0-0 con leggero vantaggio del Bianco.

13. ... ♖f5

Novità teorica.

14. ♖xf5 ♙a5+ 15. ♖f1

Se 15.b4 ♙xf5 16.0-0 ♙g6 17.♙e7 con compenso per il pedone.

15. ... ♙xf5 16. ♙d3 ♙h5

Non ♙e6?? a causa di ♙:h7+ e il Bianco vince.

17. ♙e1 b6

Con l'idea ♙c5.

18. ♙e5

Meglio 18.f3.

18. ... ♙d1+ 19. ♙e1

(A questo punto, dalla scacchiera a fianco, mi ero fatto superficialmente l'idea che la partita finisse patta per ripetizione di mosse, senonché il M. Fabbri aveva una sorpresa in serbo... U.S.).

19. ... ♙a4!

Se 20. ♙xh7?? ♙xh7 21. ♙xf8 ♙a6+ e il Nero vince.

20. h4 ♙a6 21. a3 ♙ae8 22. ♙h3

Se 22. ♙xe8? ♙d1+ e il Nero vince.

22. ... ♙xd3+ 23. ♙xd3

Se 23. ♙xd3 ♙xh4 con vantaggio del Nero.

23. ... ♙xe1+ 24. ♖xe1 ♙c8 25. ♙d2 ♙e4+ 26. ♙e3 ♙xg2 27. ♙xd7 ♙h1+

(Al Nero sfugge lo scacco migliore in g1 con cui la Donna mantiene il contatto con il pedone in f2, sicché il Re Nero non può allontanarsi in d2 senza perdere il pedone f di scacco, non può andare in e2 per il motivo di cui alla nota seguente. U.S.)

28. ♖d2

Se 28. ♖e2? ♙c2+ con vantaggio decisivo del Nero.

28. ... ♙c1+ 29. ♖e2 ♙xb2+ 30. ♖f3 ♙f6+ 31. ♖g2 ♙d8 32. ♙xa7 h5!?

Meglio 32. ... ♙xh4! con netto vantaggio.

33. ♙f3 ♙d5!

Se 33. ... ♙c7 34. ♙xc7 ♙xc7 35. ♙b3! con l'idea ♙b5, a4 e a5 con parità. (L'ala di donna viene liquidata e i pedoni restano tutti sull'ala di Re: il vantaggio di un pedone non è sufficiente al Nero per vincere il finale di Torri. U.S.)

**34. ♖xb6 ♜c4**

Se 34. ♜c3? ♖b8+ 35. ♕h7 ♗f4 con parità.

**35. ♖b8+ ♕h7 36. ♖b1+ g6 37. ♖d3?!**

Meglio 37. ♖b3! ♕g7 38. ♖b2+ ♜d4! 39. ♕f1 ♕g8 40. ♖b8+ ♕h7 41. ♖a7 ♖c4! (A questo punto si può anche prendere la Torre e dopo D:d4 eliminare uno dei due pedoni h4 o a3 con buone chances di vittoria nel finale di donne ma il tratto suggerito dal M° Fabbri è migliore perché continua l'attacco. Può seguire 42. ♕g1 (ma non ♕el punita da ♖c1+ e matto con ♖d1+ e ♖d2) ♜g4+ e cade un altro pedone con l'attacco del Nero che prosegue U.S.)

**37. ... ♜g4+ 38. ♕f1**

Se 38. ♕h3 ♖e6 39. ♜e3 ♜xh4+ ecc.

**38. ... ♖xd3+ 39. ♜xd3 ♜xh4 40. ♜d7 ♕g7 41. ♜a7 ♜g4!**

Con l'idea di h4, h3 ecc.

**42. f3 ♜c4 43. ♕g2 ♜c2+ 44. ♕g3 g5 45. a4 h4+ 46. ♕h3 ♜f2 47. ♕g4 ♕g6 48. ♜a5 f5+ 49. ♕h3 ♜xf3+ 50. ♕g2 ♜a3 51. ♜a8 ♕h5 52. a5 ♕g4 53. a6 h3+ 54. ♕f2 h2 55. ♕g2 ♜a2+ 56. ♕h1 ♕g3**

**0-1**

Commenti: U. Scotti e M. Fabbri

Reazione: A. Leoni

## Approfondimenti

*Come è andata coi problemi proposti nel primo numero ? Questa volta tratteremo l'argomento computer e scacchi con alcune interessanti e sorprendenti conclusioni, il ritratto di uno dei nostri soci anziani ed il completamento di un articolo proposto in passato sulla morale negli scacchi.*

### Scacchi e Computer

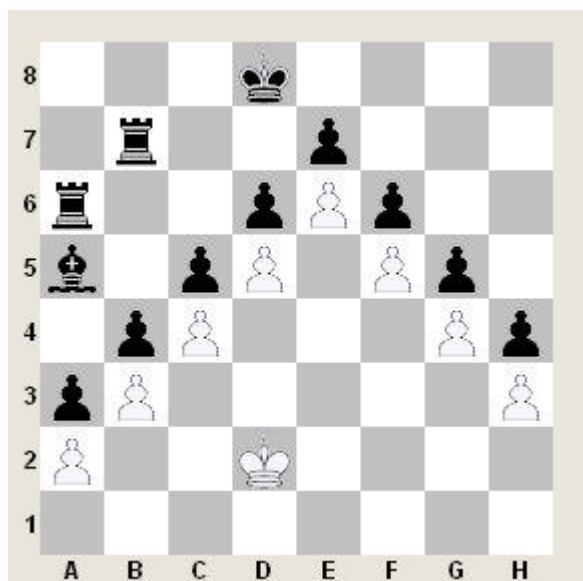
Negli ultimi anni abbiamo assistito a progressi enormi nel livello di gioco dei programmi scacchistici.

Le sfide contro forti grandi maestri hanno dimostrato che la forza di questi programmi è continuamente aumentata, e molti sono stati i forti giocatori di livello mondiale sconfitti.

Inoltre, più in piccolo, ognuno di noi, nella solitudine delle pareti domestiche ha ricevuto "pigne" dai vari Fritz, Shredder, Chess Tiger, ecc. (Anche se magari non lo confessa pubblicamente). Però... sono davvero così forti e terribili questi programmi? Certo, tatticamente sono ormai temibilissimi, ed anche strategicamente, rispetto a quindici venti anni fa, i miglioramenti sono più che evidenti. Vorrei comunque proporre qualche interessante posizione che ci aiuti a vedere anche "l'altro lato della medaglia".

Ognuno di voi può provarle sul suo programma e vedere cosa succede!

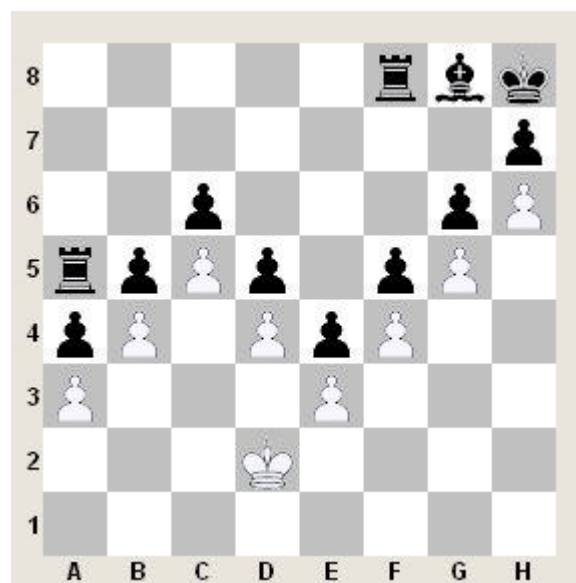
Iniziamo con :



Ognuno di noi capisce che la posizione è patta. Ebbene, le valutazioni dei vari programmi indicano il Bianco in grave svantaggio (ad es. - 11,47 ).

Possiamo provare posizioni simili, ad esempio mettendo una Donna nera al posto delle due torri e dell'alfiere, e vedremo che la sostanza non cambia :Junior 7 dà il Bianco in svantaggio di - 6,54, Fritz 8 di -8,75.

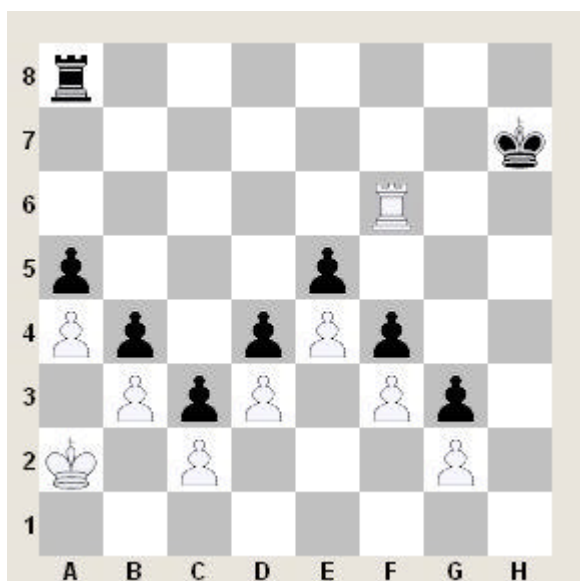
Vediamo ora una posizione in cui il computer mostra una ...avidità letale!



Qui, parecchi programmi facevano giocare al Bianco b4:a5, facendogli perdere una partita che sarebbe stata evidentemente patta. Ultimamente assistiamo a qualche miglioramento (ad es. Fritz 8 si dimostra meno avido, ma la valutazione della posizione resta ampiamente inesatta)

Chi vuol provare a dare la posizione seguente al suo programma, lo imposti al livello di analisi infinita e...osservi lo spettacolo!

Il Bianco muove e patta



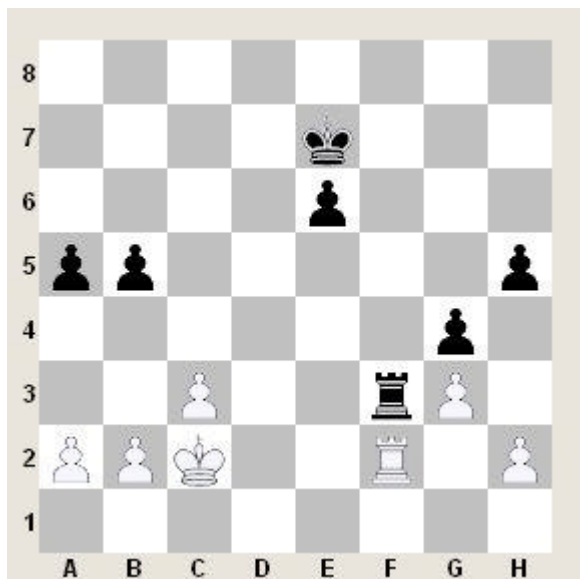
1.♔b1! ♖h8 2.♜f8!! ♜xf8 3.♙c1 ♕g6 4.♙d1 ♜h8  
5.♙e1 ♜h2 ♙.Rf1 =

Oppure :

1.♔b1 ♕g7 2.♜h6!! ♙xh6 3.♙c1 ♜h8 4.♙d1  
♕g6 (g5) 5.♙e1 , entrando nella continuazione  
precedente.

Qualche programma trova la soluzione?

E, per finire:



Mossa al Bianco. 1.Txf3 e vince.

Fritz 7, Chess Tiger 14, Junior 7, Shredder 8,  
Crafty 18.11 e altri non trovano questa mossa.

Una posizione "scolastica" che i programmi  
non sembrano molto apprezzare!

Attualmente però Fritz 8 e Hiarcs 8 sembrano  
in progresso e analizzano correttamente il  
seguito derivante da 1.Txf3.

M. SARACCO

## Ritratto di un giocatore

Giancarlo Angioni

E' nato nel 1972 scacchisticamente parlando,  
quando il tempio dello scacchismo torinese  
era in Corso San Martino. Per l'anagrafe 60  
anni fa. Come tanti di noi, è un "fiscerino",  
figlio di quel fenomeno prodotto dalla sfida  
Fischer-Spasski del '72 che numerosi discenti  
ha portato nel mondo delle 64 caselle. E'  
rimasto socio della S.S.T. fino al 1982,  
quando impegni di lavoro e motivi familiari



l'hanno tenuto lontano dai  
tavolini, ma non dalla  
scacchiera: per 23 anni si  
è dedicato al telegioco,  
riportando diversi  
successi in campo  
nazionale ed uno in  
campo internazionale. A  
tavolino ha conseguito la  
categoria di 1ª nazionale.

E' iscritto al Circolo  
Alfieri dal 1999. Così definisce il suo stile di  
gioco: "aggressivo e spregiudicato in  
gioventù, semiaperto e posizionale in età  
matura". I suoi ultimi successi: 1° al  
Campionato Regionale Open B 2002, 1° al  
Festival di Giaveno Open B 2004.

Gli scacchi per Gian Carlo non sono un  
semplice hobby, ma sono parte, nella giusta  
dimensione, della vita. E' questa passione che  
gli permette di coniugare l'attività di  
giocatore e quella, a volte meno gratificante,  
di Direttore Sportivo del nostro Circolo. Più  
volte, nel corso di questi ultimi anni, è stato  
sul punto di lasciare tutto e di dedicarsi  
esclusivamente alla famiglia, non  
comprendendo le critiche e gli atteggiamenti  
di alcuni (pochi per fortuna) che vedono la  
carica sociale come un privilegio da vantare e

non come un impegno, costante e gratuito, nei confronti degli associati.

Le partite che seguono, con il commento dello stesso Gian Carlo, non sono le sue migliori in assoluto, ma illustrano adeguatamente le principali caratteristiche del suo stile di gioco.

### Angioni ,G – Rivello,R [B98]

Semifinale Campionato Torinese – Torino, 29.02.1980

[commento di Angioni]

1.e4 c5 2.♟f3 d6 3.d4 cxd4 4.♞xd4 ♟f6 5.♞c3 a6 6.♞g5 e6 7.f4 ♞e7 8.♞f3 ♞c7 9.♞d3 dopo 9.0-0-0 è valida la continuazione 9...h6 10.♞h4 ♟xe4 11.♟xe4 ♞xh4 9...b5 10.0-0-0 ♞b7 11.♞he1 ♟bd7 12.♞d5!? Questa sequenza di mosse caratterizza il classico impianto della continuazione di Velimirovic, prepotentemente giunta alla ribalta dopo il match Fischer – Spassky del 1972. A questo punto la continuazione di Spassky 12 ♞g3!? è considerata ottima. Io opto per questo sacrificio di Cavallo proposto dallo stesso Velimirovic. Ha così inizio la sfida a viso aperto sulla preparazione teorica di un buon 1a sociale contro quella di uno dei migliori giovani di quegli anni, allora 1a nazionale, oggi Maestro Fide 12...♞xd5 13.exd5 ♞xd5?? la peggiore. Meglio 13...♞xg5 14.♞xe6+ fxe6 15.♞h5+ g6 16.♞xg6+ hxg6 17.♞xh8+ (17.♞xg6+) 17...♟f8 18.♟xe6 ♞xf4+ 19.♟xf4 0-0-0 e il Nero vince. 14.♞xd5 exd5 15.♞xe7+ ♟f8 16.♞f5 ♞d8?? Orribile mossa, ma era ormai tutto perduto. Si poteva tentare 16...♞e8 17.♞de1 ♞xe7 18.♞xe7 ♞a5 19.♞xd7 f6 17.♞e6 f6 18.♞f7+ ♟e8 19.♞e1 Vince anche 19.♞xg7± fxg5 20.♞e1] 19...♞a5 20.♞h4 ♟e5 21.fxe5 dxe5 22.♟f5 ♞g8 23.♞e7+ ♟f8 24.♞xg8 ♟xg8 25.♞xg7+ ♟f8 26.♞xh7 ♞xa2 27.♞h8+ ♟f7 28.♞xd8 ♞a1+ 29.♟d2 ♞a5+ 30.♟c1 ♞a1+ 31.♟d2 ♞a5+ 32.♟d1 ♞xd8 33.♞xe5! ♞a5 34.♞xd5 ♟e6 35.♟e3 ♞a1+ 36.♟e2 ♞xb2 37.♞f5 a5 38.♞xf6 ♞b4 39.♞e5+ ♟d7 oppure 39...♟xf6 40.♟d5+ ♟xe5 41.♟xb4+– 40.♞e7+ ♟c6 41.♞c7+ La ciliegina sulla torta! 1-0

### Canelli – Angioni ,G [B32]

Semifinale Campionato Torinese Torino, 15.02.1980

[commento di Angioni]

1.e4 c5 2.♟f3 ♟c6 3.d4 cxd4 4.♞xd4 e5 5.♞xc6 5.♟b5 è decisamente la mossa migliore. 5...bxc6 6.♞c4 ♟f6 7.♞e2 ♞e7 8.0-0 d5 9.exd5 cxd5 10.♞b5+ ♞d7 11.♞xd7+ ♟xd7 12.♟c3 d4 13.♟d5 0-0 14.♟xe7+ ♞xe7 Questa serie di cambi favorisce il gioco del Nero 15.♞e1 15.c3 dxc3 16.bxc3 ♞ae8 15...♞ac8 16.♞f4 ♞fe8 17.♞g3 ♞c5 18.♞ac1 f6 19.♞d3 ♟b6 20.f3? Concede la casa e3, buona per il Cavallo, un vero invito a nozze 20...♟d5 21.a3 ♟e3 22.♞f2 ♟xc2 23.♞e2 ♟b4 amara sorpresa, il Bianco deve aver creduto di guadagnare un pezzo 24.♞b3+ ♞d5 25.♞xd5+

25.♞d1 ♞xc1 26.♞xc1 ♟d3 25...♟xd5 26.♞xc8 ♞xc8 27.g3 ♞c1+ 28.♟g2 ♟b6 29.f4 ♟c4 30.fxe5 d3 31.♞e4 d2 32.exf6 d1♞ 33.f7+ ♟xf7 34.♞f4+ ♟g8 0-1

### Angioni ,G – Ravecca [B29]

1 Festival Città di Torino Torino, 14.05.1981

[commento di Angioni]

1.e4 c5 2.♟f3 ♟f6 3.♟c3 d5 4.♞b5+ ♞d7 5.exd5 ♞xb5 6.♟xb5 ♟xd5 7.♟e5 ♟d7 8.♟xf7 Sacrificio istintivo, forse non molto corretto, in puro stile "fegatello" (Due Cavalli), per costringere il Re nero a portarsi al centro. 8...♟xf7 9.♞h5+ ♟e6 10.0-0 ♟7f6 11.♞e1+ ♟d7 12.♞e5?? Svista! Il Bianco perde una chiara opportunità. Con 12.♞h3+ ♟e8 13.♞e6 vince subito. 12...♞b6 13.c4 ♟c7 14.d4 ♟xb5 15.dxc5 ♞c7 16.♞f5+ 16.cxb5 16...♟e8 17.cxb5 ♞d8 18.♞f4 ♞d7 19.♞e6 Non pare errata 19.♞xd7+ ♟xd7 20.♞ac1 con parità. 19...♞xb5?! 19...♞d1+ 20.♞e1 ♞d3!? sembra favorevole al Nero. 20.♞ae1 h5 Meglio 20...♞d5 21.♞h3 ♞xc5 21.♞d6 ♞xd6?? 21...♞d7 22.♞g6+ ♟d7 23.cxd6 exd6 24.♞f7+ ♟d8 25.♞xf6 ♞xb2 26.♞e8# 1-0

### Angioni,G – Coquerant,J [B06]

Open d'Autunno 1999 Torino, 25.10.1999

[commento di Angioni]

1.e4 d6 2.d4 g6 3.♟c3 ♞g7 4.g3 ♟c6 5.♟ge2 ♟f6 6.♞g2 e5 7.d5 ♟e7 8.0-0 0-0 9.h3 ♟e8 10.♞e3 f5 Un attacco tematico 11.f3 ♟f6 12.♞d2 ♞f7 13.♞ad1 ♞d7 14.a4 ♞c8 15.♟h2 ♟h5 16.b3 a6 17.♞g5 ♞f8 18.f4 h6 19.♞xe7 meglio 19.fxe5 dxe5 20.♞xe7 ♞xe7 21.exf5 ♞xf5 22.♞xf5 gxf5 23.d6 cxd6 24.♞xd6 ♞xd6 25.♞xd6 con vantaggio del Bianco 19...♞xe7 20.♞e3 20.fxe5 è un'idea interessante 20...dxe5 21.g4 20...♞e8 21.♞d2 ♞ef8 22.♞de1 ♟f6 23.fxe5 dxe5 24.exf5 gxf5 25.♟f4 25.♟d4 ♟e4 26.♟xe4 exd4 27.d6 cxd6 28.♟c5 con vantaggio per il Bianco 25...♞d6 26.♟g6 ♟g4+ 27.hxg4 ♞xg6 28.gxf5 ♞xf5 29.d6 Dopo l'imprecisione delle ultime mosse il Bianco sgombera la casa d5, ottima per il Cavallo, l'Alfiere o la Donna. 29...cxd6 30.♟e4 ♞d8 31.c4 ♞h5+ 32.♟g1 ♞xe4 33.♞xf7 ♞xf7 33.♞xg2!? avrebbe permesso al Nero di tirare avanti 34.♞xe4 ♟h8 35.♞f1 ♞e7 36.♞d5 ♞d7 37.♟g2 ♞f6 38.♞h1 38.a5 38...♞g5 39.♞d3 ♞g7 40.♞d5 ♞h7 41.♞f3 ♞g7 42.♞f1 ♞c7 43.♞h5 ♞e7 44.♞h3 ♞c7 45.♞e6 h5 Dopo 45...♞e7 46.♞f6 è la fine 46.♞e8+ ♟h7 47.♞e4+ ♟h6 48.♞e6+ 1-0

---

## La morale negli scacchi

... sconda parte dell'articolo

Quindi anzitutto, se si è d'accordo di giocare secondo le strette regole, queste debbon essere esattamente osservate da tutti e due i giuocatori, e non si dovrà insisterci sopra da una parte e trascurarle dall'altra, perché ciò non è equo.

In secondo luogo, se si è d'accordo di non attenersi strettamente a tutte le regole e uno chiede qualche concessione, questi dovrebbe volentieri concedere lo stesso all'altro.

In terzo luogo, non si deve mai fare nessuna falsa mossa per districarsi dalle difficoltà o per ottenere un vantaggio. Non ci può esser piacere a giocare con una persona quando la si scoperta sleale.

In quarto luogo, se il vostro avversario è lento nel giocare, non dovete fargli fretta o esprimere impazienza alla sua lentezza. Non dovete né cantare, né fischiare, né guardare il vostro orologio, né prendere un libro per leggere, né batter col piede sul pavimento o tamburellare il tavolo con le dita, né fare alcunché che possa disturbare la sua attenzione. Perché tutte queste cose dispiacciono, ed esse mostrano non già la vostra abilità nel giocare, bensì la vostra astuzia o scortesia.

In quinto luogo, non dovete cercar di divertire o ingannare il vostro avversario fingendo d'aver fatto una cattiva mossa e dicendo che ormai avete perduto la partita per renderlo sicuro di sé, trascurato e poco guardingo, dei vostri piani: perché questa è una frode e un inganno, non abilità nel giuoco.

In sesto luogo, quando avete avuto la vittoria non dovete usare alcuna espressione d'esultanza o insultante, né mostrarne troppo piacere, ma anzi cercare di consolar l'avversario per renderlo meno malcontento di se stesso mediante ogni specie di gentile espressione che possa usarsi con verità, come ad esempio, "voi conoscete il giuoco meglio di me ma siete un po' disattento", o "voi giuocate troppo in fretta", o "voi avevate la

meglio nella partita, ma è intervenuto qualche cosa a distrarvi, e così è finita in mio favore".

In settimo luogo, se voi siete spettatore mentre altri giocano, osservate il più perfetto silenzio. Perché, se date consiglio offendete tutti e due i giuocatori: quello contro cui lo date, perché può causare la perdita della partita, e quello a cui favore lo date, perché, anche se è un buon consiglio ed egli lo segue, è privato del piacere che avrebbe potuto avere se voi l'aveste lasciato pensare fino a che avesse trovato la mossa da sé. E anche dopo la mossa o le mosse, non dovete rimettere i pezzi dov'eran prima e mostrare come potevan essere meglio mossi: perché ciò dispiace e può causare dispute e dubbi sulla vera posizione. Ogni parlare ai giuocatori diminuisce o distrae la loro attenzione, e quindi dispiace. Né dovete fare alcun cenno a nessuno dei due con rumore o movimento. Se così fate non siete degno d'essere spettatore. Se avete intenzione di esercitare o mostrare il vostro giudizio, esercitelo nella vostra partita quando ne avete l'opportunità, non nel criticare o nell'immischiarvi o nel consigliare nel giuoco d'altri.

Finalmente, se questo giuoco non lo fate rigorosamente secondo le regole summenzionate, moderate il vostro desiderio di vincere l'avversario e siate contenti s'egli vi vince. Non approfittatevi immediatamente d'ogni vantaggio che egli vi offra con la sua incapacità o disattenzione; ma anzi dategli gentilmente che con quella tal mossa egli mette o lascia un pezzo in pericolo e indifeso, e con quell'altra mossa metterà il suo re in posizione pericolosa, ecc.

Con tale generosa cortesia, così opposta alla slealtà più sopra proibita, voi potrete in verità perdere una partita, ma vincerete, quel che val meglio, la stima, il rispetto e l'affetto del vostro avversario, nonché la silenziosa approvazione e buon volere degli spettatori imparziali.

B. FRANKLIN

---

## *Comunicazioni dal Consiglio Direttivo*

### **I Premi e il Podio**

La richiesta da parte di alcuni Soci di assegnare più premi in coppe, perché ritengono che rappresentino meglio la vittoria e lascino un ricordo del torneo, mi ha fatto pensare.

Nel nostro circolo sussiste la consuetudine ben radicata di assegnare premi in rimborsi spese (usanza fredda e vuota d'ogni significato introspettivo), sistema comodo per gli organizzatori, ai quali non rimane altro che calcolare la percentuale dal montepremi ed è fatta. Anche chi riceve, pare che non disdegni questa soluzione.

Tutto sembra funzionare quando i partecipanti sono oltre le 30 unità, non rende invece quando si è sotto le 20 unità, le cifre diventano ridicole e lo si avverte dal malumore e dall'espressione dei riceventi.

La terza soluzione che da qualche anno sa prendendo piede è l'usanza dei premi in natura, compito molto impegnativo e dispendioso per chi deve fare la scelta sul mercato, con il rischio di dover sempre scontentare qualcuno.

In linea di massima, è comunque un'iniziativa che trova larghi consensi fra i Soci. Se esistesse in ogni caso qualche altra via da percorrere, o da inventare, accettiamo qualsiasi tipo di suggerimento.

Naturalmente tutti i partecipanti ai nostri tornei possono in teoria entrare in zona premi. Abbiamo una graduatoria assoluta riservata ai primi quattro o cinque classificati, e a volte può suscitare scalpore quando un giocatore di categoria magistrale non riesce a piazzarsi o viceversa quando uno di categoria sociale o 3/N compie l'impresa.

In ogni caso, tutti possono lottare per conquistare la zona premi e salire sul podio.

In passato abbiamo avuto chi con la sola categoria Sociale vinceva ed era premiato regolarmente.

Nella seconda fascia abbiamo anche i premi di categoria, considerati di consolazione. Gli unici a non beneficiarne sono i giocatori di categoria magistrale, per loro esiste solo il podio, diversamente accettano senza drammi l'esclusione dai premi.

Ma la vera forza motrice di tutti i nostri tornei è formata dai "decoubertiani", partecipano per la gioia di giocare, e non si preoccupano del risultato, lottano con tutte le loro forze per fare lo sgambetto ai favoriti e di tanto in tanto si prendono qualche soddisfazione.

Appreziamo il sano modo di vedere e partecipare, e penso che dovrebbe essere un insegnamento per tutti, non si gioca per i premi ma per il gusto di giocare e stare tra amici in un'oasi di vero piacere, senza pensare in quale direzione vanno i premi.

Ritengo sia molto costruttivo intensificare l'attività agonistica per arricchirsi d'esperienza e per far sì che il Circolo sia sempre più vivo e possa spiccare il volo.

G. ANGIONI

---

### **I SOCI**

Come già segnalato e confermato varie volte, **SI RIBADISCE CHE L'ACCESSO AL CIRCOLO E' RISERVATO AI SOLI SOCI.**

Questa norma, che già trova sufficiente giustificazione nel rispetto dovuto a chi paga regolarmente la quota d'iscrizione, è dettata soprattutto dall'esigenza di conformità alle **LEGGI** che disciplinano l'attività dei circoli privati.

A tale proposito si richiede la fattiva collaborazione di coloro che si adoperano per

l'apertura pomeridiana del circolo, in mancanza della quale verrà richiesta la restituzione delle chiavi e, in ultima analisi, si limiterà l'orario di apertura. I membri del consiglio direttivo restano a disposizione per chiarimenti e spiegazioni.

---

*Per contattarci:*

[mpetra@aliceposta.it](mailto:mpetra@aliceposta.it) – [marcello.pantalone1@tin.it](mailto:marcello.pantalone1@tin.it) – [marcosaracco@hotmail.com](mailto:marcosaracco@hotmail.com)

**Direttore:**

*M. Saracco*

**Redattori:**

*A. Leoni*

*M. Pantalone*

*M. Petra*

**Hanno collaborato:**

*G. Angioni*

*U. Scotti*

