

Alfieri in ... forma

<http://digilander.libero.it/alfieri.scacchi/>

Numero 1 Anno 2005

Cari amici, con il nuovo anno vi presentiamo con piacere una versione rinnovata del bollettino, che, come d'abitudine, ci ha accompagnato durante questi anni. **Alfieri in ... forma**, è il nuovo nome del trimestrale del circolo Alfieri. In... forma, sia per informare, sia come augurio a tutti noi di una buona "forma" scacchistica. Cosa ci proponiamo di fare? Vorremmo innanzitutto con semplicità descrivere gli avvenimenti che giorno dopo giorno ci coinvolgono: non solo i risultati e le classifiche dei nostri tornei, ma anche le iniziative e tutte quelle attività supplementari che vorremmo proporvi. Molti Soci auspicano la possibilità di seguire corsi o incontri di approfondimento su vari temi del gioco degli scacchi: **Alfieri in ... forma** ci terrà in contatto con gli eventi che noi tutti vorremo organizzare.

Alfieri in ... forma ospiterà numerose rubriche: in questo numero ad esempio, oltre a riassumere i risultati dei tornei della passata stagione, troverete una rubrica di approfondimento nella quale abbiamo inserito alcuni problemi, ed una di brevi comunicazioni.

Tutto questo potrà essere realizzato grazie alla collaborazione attiva di tutti noi. La redazione può essere contattata sia direttamente, ogni qual volta ci incontrerete presso il circolo, sia via posta elettronica ad uno dei seguenti indirizzi: Massimiliano.Petra@tilab.com – marcello.pantalone1@tin.it – marcosaracco@hotmail.com

Inoltre nei prossimi giorni, a questo scopo, sarà allestita una cassettona nella quale potrete inserire i vostri suggerimenti ed i vostri articoli.

Buona Lettura

I tornei dell'Alfieri !

La passata stagione è stata ricca di appuntamenti agonistici per il Circolo Alfieri, prima di iniziare la nuova stagione di tornei è doveroso un commento sull'esito delle gare che hanno visto protagonisti i nostri Soci lo scorso anno.

OPEN D'AUTUNNO

Il primo torneo del secondo semestre 2004 ha visto 34 giocatori affrontarsi in otto turni nelle serate del martedì presso il nostro Circolo.

Sino al quinto turno è rimasto al comando il sempre fortissimo C.M. Riccardo Diana. Il sesto turno, dopo uno scontro al vertice che ha visto sconfitto Diana ad opera del C.M. Bimbatti, ha modificato la classifica. Il bravo venezuelano si candidava così alla vittoria finale, ormai a portata di mano. Tuttavia, il settimo turno è stato caratterizzato da un altro sorpasso, questa volta da parte dell'ottimo C.M. Quagliana, che è balzato così definitivamente al comando, aggiudicandosi poi il torneo per buholtz su Diana.

Al terzo posto si è piazzato Bimbatti, quarto posto per il sorprendente neo 1° Naz. Domenichelli, ed al quinto posto Leoni.

Vincono i premi di categoria Marvin, Petra, Groeger e Capuzzimati.

CLASSIFICA FINALE:

1. Quagliana	P.ti 7	buh.	36.5
2. Diana	" 7	"	33.0
3. Bimbatti	" 6.5		
4. Domenichelli	" 5.5		
5. Leoni	" 5	buh.	35.5
6. Pantalone	" 5	"	34.5
7. Petra	" 5	"	33.5

seguono gli altri ...

COPPA MAGISTRALE

Quattordici partecipanti hanno dato vita ad un interessante torneo che si è svolto di sabato,

dal 14/10/2004 al 20/11/2004 presso la sede del nostro Circolo.

Il torneo era riservato ai giocatori di categoria Magistrale ed a quelli delle categorie Nazionali.

Notevoli i capovolgimenti di fronte degli ultimi turni della competizione e le numerose patte iniziali. Ha vinto il torneo con sei punti il C.M Riccardo Diana per buholtz sul C.M Boccalatte.

CLASSIFICA FINALE:

1. Diana	P.ti 6	buh.	32.5
2. Boccalatte	" 6	"	31.0
3. Scotti	" 5	"	32.5
4. Angioni	" 5	"	29.5
5. Leoni	" 4.5	"	32.5
6. Saracco	" 4.5	"	32.0
7. Marvin	" 4		
8. Femia	" 3.5		
9. Loccisano	" 3.5		
10. Aprà	" 3.5		
11. Blundo	" 3.5		
12. Fittante	" 2.5		
13. Casalicchio	" 2.5		
14. Petra	" 2		

COPPA 3N - Soc. – N.C.

Parallelamente al torneo Magistrale si è svolto un torneo riservato ai giocatori di categoria 3N, Sociali e N.C.

13 i partecipanti, scontato il risultato finale! Vince da dominatore con 7.5 su 8 il 3N Marco Dezzi.

CLASSIFICA FINALE:

1. Dezzi	P.ti 7.5		
2. Groger	" 6		
3. Tumino	" 5.5		
4. Portaro	" 4.5		
5. Ghittino	" 4.5		
6. Monno	" 4.5		

7. Piovano	"	4.5
8. Pascolino	"	4
9. Marca	"	4
10. Vallone	"	3.5
11. Zabaldano	"	3
12. Prelato	"	3
13. Speranza	"	1.5

RAPID CHESS

Con questo torneo in otto turni con tempo di un'ora per finire, disputato in cinque serate di giovedì, dal 4/11/2004 al 12/12/2004 si è concluso il programma agonistico del 2004.

Vince ancora una volta per buholtz Riccardo Diana su Giuseppe Quagliana. Al terzo posto Marcello Pantalone al quarto Nicola Femia.

Vincono i premi di categoria: Marvin, Longo, De Luca e Delpero.

CLASSIFICA FINALE:

1. Diana	P.ti	6	buh.	34.5	3.5
2. Quagliana	"	6	"	34.5	0.5
3. Pantalone	"	5.5			
4. Femia	"	5	buh.	36.0	
5. Tortora	"	5	"	33.5	
6. Longo	"	5	"	32.5	
7. De Luca	"	5	"	30.5	
7. Marvin	"	4.5			

seguono gli altri ...

SEMILAMPO DI NATALE

Nelle giornate di sabato, 11 e 18 dicembre si è svolto presso la sede del nostro Circolo il tradizionale torneo semilampo con incasso devoluto in beneficenza.

Il numero dei partecipanti rispetto allo scorso anno è stato inferiore alle attese, neanche l'atmosfera natalizia è riuscita, purtroppo, a sciogliere il nostro egoismo. Sarebbe stato fantastico per l'occasione avere la sala colma di partecipanti, ritrovarci tra amici e poterci affrontare senza particolari tensioni, uniti non per vincere dei premi, ma per una ragione più nobile.

La realtà è un amaro risveglio, solo 22 giocatori al nastro di partenza: abbiamo semplicemente sognato. Diventa spontaneo a questo punto domandarci in cosa abbiamo

sbagliato; perché non riusciamo a trasmettere ai nostri Soci, giovani ed anziani l'importanza di questa iniziativa?

Forse non tutti sanno che da anni abbiamo adottato a distanza una bambina vietnamita di nome Trâm Thi Nhòn. Lei ci manda spesso le sue letterine, chiamandoci "cari padrini". Chiede notizie delle nostre famiglie e del nostro lavoro, ci invia delle foto e persino la sua pagella scolastica.

Poi con cortesia e quella grazia che contraddistingue i popoli orientali ci ringrazia per il nostro contributo economico che le permette di proseguire nei suoi studi.

Ecco a cosa serve questo torneo, ecco perché avremmo dovuto sensibilizzarci e partecipare convinti di compiere qualcosa di importante.

Per la cronaca, il torneo è stato vinto da Pantalone davanti a Saracco e a Boccalatte, ma per una volta il discorso tecnico è da ritenersi puramente marginale.

Vorrei ringraziare in fine i Soci Costantini, Monno e Del pero per la loro generosità; pur non potendo partecipare al torneo hanno versato la loro quota di iscrizione dimostrando di avere capito il vero valore della manifestazione.

G. ANGIONI

PREMI DI RENDIMENTO

Riccardo Diana stravince con pieno merito il "Premio di Rendimento 2004", dimostrando così di essere oltre che il più forte giocatore del Circolo, anche il più fedele. Infatti Riccardo è sempre stato presente in tutti i tornei ed è stato sempre l'uomo da battere, sicuramente un modello di Socio da prendere come esempio.

Distaccato di circa 20 punti troviamo Elio Marvin, sempre presente, anche a lui una menzione per la sua fedeltà.

Per le categorie Sociali e N.C. vince il premio il nuovo Socio Gaetano Portaro con appena quattro presenze nei tornei. Di lui possiamo affermare che ha le carte in regola per migliorare e puntare a breve alla promozione alle categorie nazionali.

Nella bacheca del Circolo è possibile leggere
la classifica completa.

Riportiamo nell'ordine i nomi dei vincitori
dei nostri tornei:

-- CAMPIONE SOCIALE --

Piero Boccalatte

-- VINCITORI TORNEI --

OPEN D'INVERNO:	R. Diana
COPPA SOCIALE:	P. Boccalatte
ACTIVE CHESS:	R. Diana
OPEN SOCIALE:	G. Moncelli
OPEN D'ESTATE:	G. Quagliana
OPEN D'AUTUNNO:	G. Quagliane
COPPA MAGISTRALE:	R. Diana
COPPA 3N SOC. NC:	M. Dezzi
RAPID CHESS:	R. Diana

Partecipanti 67

-- FUORI CLASSIFICA --

SEMILAMPO CARNEVALE:	M. Saracco
SEMILAMPO NATALE:	M. Pantalone

-- PROMOZIONI --

Alla 1ª Naz.:

M. Franzolin
G. Loccisano
S. Domenichelli

Elo FIDE:

G. Quagliana
C. Gussone

Approfondimenti

A partire da questo anno, con piacere, inauguriamo un nuovo spazio dedicato agli approfondimenti di natura scacchistica. La rubrica, che sarà curata da tutti i soci che vorranno collaborare con noi alla creazione del bollettino, tratta argomenti che parlano di scacchi sotto vari aspetti: articoli, partite, problemi, ecc. In questo numero del bollettino presentiamo un estratto dal libro “**Genius in Chess**”, un piccolo articolo su “Madame Gilbert” forte giocatrice del 1800, ed una serie di piccoli problemi di scacchi di quelli che ... di quelli che ci piacciono tanto ma alle volte non ci fanno dormire!

Le caratteristiche del genio negli scacchi

Nel campo degli scacchi, gli psicologi hanno avuto la tendenza a concentrare i loro studi sulla tipologia del *genio*. È interessante ripercorrere alcuni dei loro risultati, cercando di costruire un profilo vivente del *tipico genio*. Infatti, molte delle conclusioni riguardanti i geni in senso più generale (aspetti che riguardano il loro retroterra culturale, le loro attitudini, i loro valori e la loro personalità) si applicano molto bene ai grandi giocatori di scacchi (che, in realtà, sono stati pure trattati in alcune di quelle ricerche). Probabilmente, il modo più semplice di trattare questo problema è quello di suddividerlo in diverse componenti affrontando la domanda: *‘che cosa serve per diventare un genio degli scacchi?’*. È questo il genere di domanda che grandi giocatori di scacchi si sono visti rivolgere da incantevoli ragazze bionde durante alcuni festeggiamenti. Poiché noi stessi potremmo inciampare nella stessa difficile situazione, il mio consiglio – ed è questo, chiaramente, il più utile consiglio in tutto il libro – è di non dare una risposta diretta. La risposta diretta è troppo tecnica e noiosa – invece, se vi sentite in vena di avventure, provate risposte del tipo: *‘l’abilità negli scacchi è collegata alle capacità nel rapporto col gentil sesso’*. Altrimenti, può essere utile leggere quanto segue.

Ci soffermeremo a trattare più avanti in questo capitolo le relazioni tra talento scacchistico e *quoziente di intelligenza*, nel seguito abbreviato con la sigla *IQ*;

L’intelligenza e l’alto quoziente intellettuale

Ci soffermeremo a trattare più avanti in questo capitolo le relazioni tra talento scacchistico e *quoziente di intelligenza*, nel seguito abbreviato con la sigla *IQ*; qui è appena necessario considerare qualche risultato generale. In molti campi, per evidenza empirica, sembra che la creatività non sia ben correlata all’*IQ*. Per essere più precisi, i ricercatori hanno trovato che, oltre un certo livello (*IQ* attorno a 120), non c’è chiara relazione tra elevati *IQ* ed eccellenti prestazioni nel campo della creatività. L’*IQ* pari a 120 è stato visto come corrispondente al livello di capacità, a cui generalmente le persone sono in grado di usare la loro particolare abilità in modo efficace.

Un fatto interessante è che questi risultati non riguardano i matematici, per i quali è stato trovato che effettivamente, anche oltre il livello di 120, esiste una correlazione abbastanza forte tra *IQ* e prestazioni in campo creativo. Abbiamo il sospetto che la stessa cosa dovrebbe essere vera per gli scacchi.

Nei diversi settori delle arti, delle scienze e della tecnica, sussistono ampie differenze tra i valori medi di *IQ* dei rispettivi rappresentanti in modo concorde riconosciuti come geni. Cox (1926) dà le seguenti cifre (i numeri tra parentesi si riferiscono al numero di persone di chiara fama considerate in ciascun settore):

- Filosofi (22) *IQ* medio 173
- Scienziati (39) *IQ* medio 164
- Scrittori (53) *IQ* medio 163
- Statisti (43) *IQ* medio 159

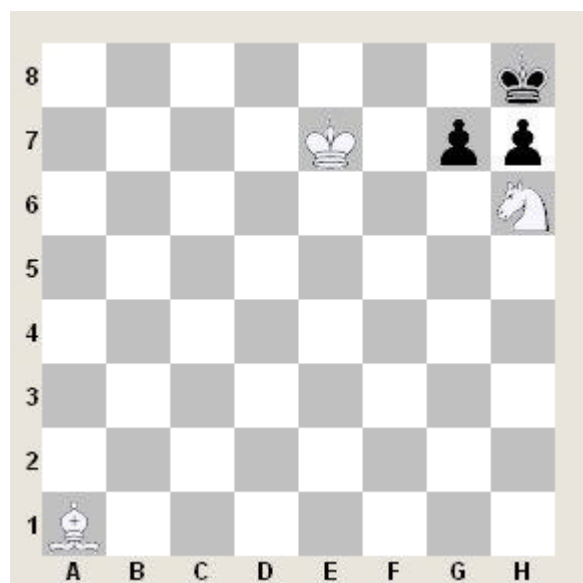
- Musicisti (11) IQ medio 153
- Artisti (13) IQ medio 150
- Militari (27) IQ medio 133

Secondo la nostra opinione (come vedrete più avanti) gli scacchisti al più alto livello dovrebbero essere posti sullo stesso piano dei filosofi! Possono benissimo coabitare nelle stesse torri d'avorio. Guardando la questione dalla direzione opposta, ci sono molti esempi di persone molto brillanti che non sono produttive nel campo creativo. La creatività non dipende solo dall'IQ e un alto IQ non è una condizione sufficiente per l'ottenimento di buoni risultati. Occorre ricordare che tutte queste ricerche dipendono da come si quantifica *il buon risultato in ambito creativo*, qualcosa che è più facile da realizzare in pratica negli scacchi, che in qualsiasi altro campo che conosciamo.

continua ...

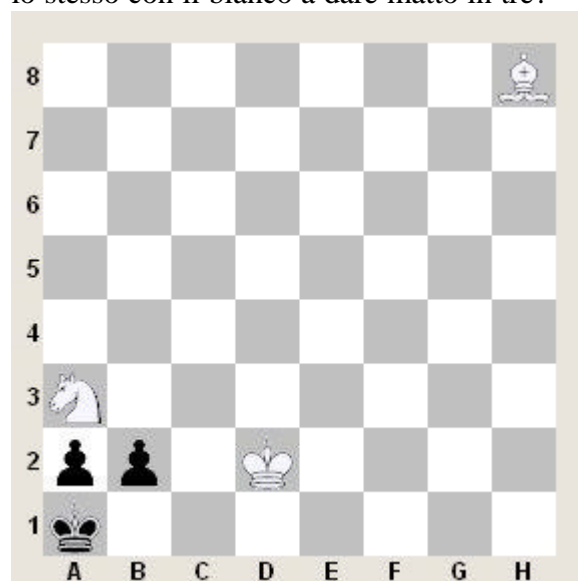
Estratto dal libro:
Genius in Chess di J. Levitt
 128 pagine, Batsford, 1997
 (£12.99 ISBN 0 7134 8049 1)

Un finale facile ma non troppo ...



Per gli amanti dei finali, riuscite con il bianco a dare matto in tre mosse?

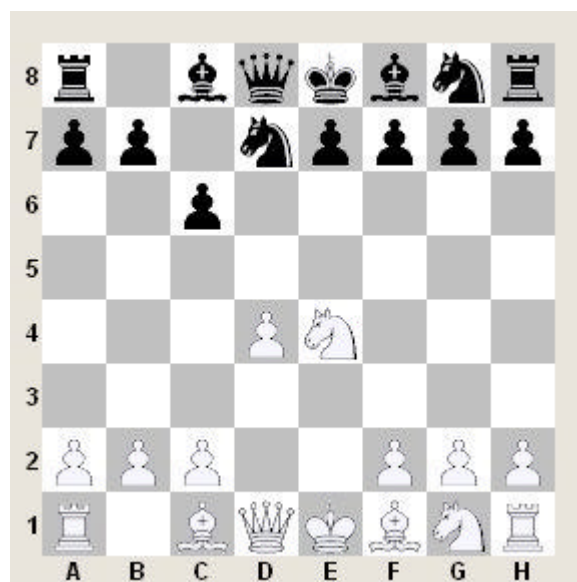
E se rovesciassimo la scacchiera, riuscireste lo stesso con il bianco a dare matto in tre?



Trucchetti in apertura

Questa posizione scaturisce da una "Caro-Kan" dopo la seguente sequenza di mosse:

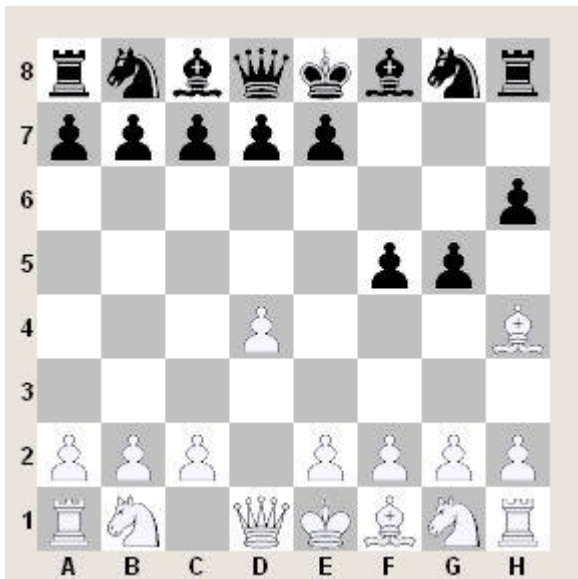
1. e4 c6 2. d4 d5 3. Cc3 dxe4 4. Cxe4 Cd7



Come può il bianco impedire l'usuale continuazione del nero 5. ... , Cg6 ?

Alcuni soci sono soliti giocare la *Difesa Olandese* contro l'apertura di donna. La seguente posizione si ottiene dopo:

1. d4 f5 2. Ag5 h6 3. Ah4 g5
 Apparentemente l'Alfiere è perduto, ma dopo
4. Ag3 il nero può giocare **4. ... f4 ?**



Scacchi per Corrispondenza La straordinaria Miss Gilbert



Le giocatrici per corrispondenza sono rare ai nostri giorni, ma dovevano esserlo ancora di più nel 1800, quando molte delle partite per corrispondenza erano disputate in gruppo, nei circoli di scacchi, dove la presenza delle donne era

certamente inferiore a quella dei nostri gironi. In questo ambito essenzialmente maschile, la presenza di Miss Gilbert nell'incontro disputato tra 28 dilettanti inglesi ed americani nel 1877 è veramente stupefacente ed il suo incontro con uno noto misogino, M. Gossip, non poteva che sollevare la passione dei lettori de "la Stratégie" o del "Chess Monthly", che potevano seguire da vicino mese dopo mese l'evolversi della sfida. Quale non fu la loro sorpresa nel vedere la fiera amazzone infliggere una clamorosa

sconfitta, che io definirei un vero e proprio K.O. tecnico, al focoso campione per quattro a zero.

E, colmo dell'umiliazione, Miss Gilbert ha irriso il suo avversario annunciandogli un matto in 35 mosse!!!, fatto unico negli annali degli scacchi per corrispondenza, prima di atterrarlo definitivamente nella partita seguente, annunciandogli un matto in 21 mosse!

Queste partite fecero talmente scalpore all'epoca, che il campione del mondo in carica Wilhlem Steinitz in persona commentò questa partita, nel quotidiano inglese "The Fields", commenti ripresi nel numero di dicembre del 1879 de "la Stratégie" e che vi propongo di riscoprire oggi.

Tanto di cappello, signori !

1877 (Per corrispondenza)

Gilbert, J.W. (USA) - Gossip, G.H.D. (ING)

1. e4 e5 2. Cf3 Cc6 3. Ab5 a6 4. Aa4 Cf6
5. O-O Cxe4 6. Te1 Cc5 7. Axc6 dxc6 8. Cxe5 Ae7 9. d4 Ce6 10. Ae3 O-O 11. Cc3 f6

Questa mossa indebolisce la colonna di Re. Il pedone f7 non deve essere spinto perché sostiene il Cavallo in e6 e l'Alfiere di donna, il Bianco può trarre vantaggio da ciò. Il miglior piano in questa posizione ci sembra essere ...g6, con lo scopo di ritirare il Cavallo in g7 e piazzare l'Alfiere in f5 o e6 per piazzare successivamente secondo il caso il Cavallo in e6 oppure f5.

12. Cd3 f5 13. Ce2 Ad6 14. f4 b5

Absolutamente cattiva. Avanzando di due passi il pedone b, quello in c6 doppiato è completamente bloccato e diviene causa di debolezza, che forza il Nero sulla difensiva; il pedone doveva essere spinto di una sola casa.

15. Tc1

Con grande abilità Madame Gilbert individua il punto debole dell'avversario e dirige lì subito tutte le sue forze.

15. ... Ab7 16. c4 bxc4 17. Cc5 Inferiore alla presa immediata del pedone che avrebbe minacciato un forte attacco con Db3.

17. ... Ac8

Il Nero manca una buona occasione per uscire dalla sua fastidiosa situazione; doveva

prendere il cavallo con l'Alfiere, per esempio:
 17. ... *Axc5* 18. *dxc5 Dd3* 19. *Cc3 Tfe8*
 20. *Da4 Cxf4* 21. *Tcd1 Txe3* 22. *Txd3*
Txe1+ 23. *Rf2 Cxd3+* con vantaggio,
 avendo due Torri ed un Alfiere per la Donna.

18. Txc4 Tb8 19. b3 Df6 20. Dd3

20. *Cxe6* non aveva alcuna utilità, il Nero avrebbe ripreso con la Donna attaccando l'Alfiere.

20. ... Dg6 21. Ta4

Il Nero tende un tranello che la Campionessa evita con grande attenzione. Se il Bianco avesse giocato 21. *Cxe6* con l'idea di prendere il pedone c6 con la Torre, il Nero avrebbe ripreso d'Alfiere minacciando 21. ... *Bd5*.

21. ... Cxc5 22. dxc5 Ae7 23. Cd4

Una mossa eccellente che infastidisce molto il Nero, il suo Alfiere di donna non può andare che in b7 dove non è di alcun valore.

23. ... Rh8 24. Dc2 Ah4 25. Af2

Un modo eccellente di conservare il vantaggio; il Nero non ha niente di meglio che cambiare, lasciando al suo avversario un Cavallo molto ben piazzato contro il suo Alfiere che è senza case. Il Bianco avrebbe potuto ugualmente avanzare il pedone in g2, il Nero sacrificando il pezzo non avrebbe ottenuto alcun vantaggio, per esempio:

25. *g3 Bxg3* 26. *hxg3 Qxg3+* 27. *Kf1 h5*
 28. *Ke2 Re8* 29. *Kd2* vincendo.

25. ... Axf2+ 26. Dxf2 Te8 27. Cf3 Ab7
28. Ce5 De6 29. Tc4 Tbd8 30.
Tc3 Df6 31. Tce3 Tf8

La partita del Nero non ha prospettive.

32. De2 Td4 33. Dh5 g6 34. Dh6 Tdd8

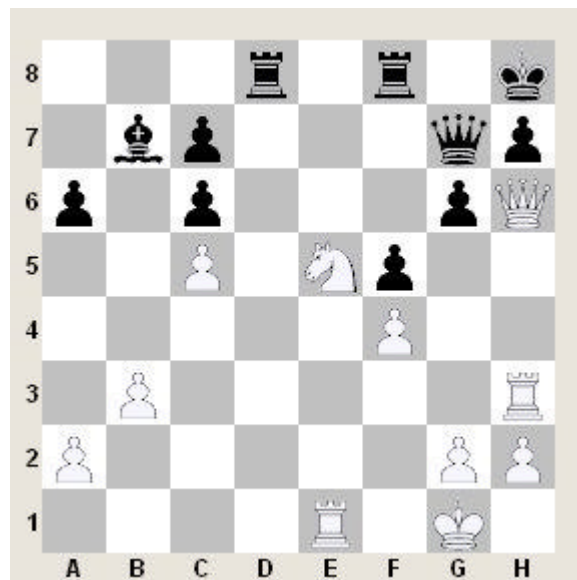
Così si perde subito ma del resto il Nero non ha che pochissime scelte di difesa. Se giocasse: 34. ... *Tfd8* il Bianco risponderebbe con 35. *Cxg6+*, seguito da 36. *Te8+* Se 34. ... *Rg8* 35. *Cxg6 Dxc6* (35 ... *hxg6* 36. *Te6*) 36. *Tg3* vincendo in entrambi i casi.

Se giocasse 34. ... *Tg8* la risposta sarebbe 35. *Cf7+* seguita da 36. *Te7*. Tutto questo dimostra il modo ammirevole, con cui Madame Gilbert ha condotto il suo attacco.

35. h3 Dg7 Qui Madame Gilbert è di nuovo riuscita in una prodezza eclatante annunciando: "Matto 21 mosse signor Gossip!". I Nostri lettori sono al corrente che M. Gossip ha avuto l'onore di sfidare

Madame Gilbert nel "International Post Card Tourney".

La campionessa ha vinto tre partite pareggiando la quarta.



36. Cxg6+ Rg8 37. Dxc6+ Rxc6 38.
Cxf8 Txf8 39. Te7+ Tf7 40. Txh7+ Rxh7
41. Txf7+ Rg6 42. Txc7 Aa8 43. Ta7
Ab7 44. Txb7 Rf6 45. h4 Rg6 46. Tc7
Rf6 47. Txc6+ Re7 48. h5 Rd7 49. Tg6
Re7 50. c6 a5 51. c7 Rd7 52. h6 Rxc7
53. h7 a4 54. h8=D axb3 55. Dh7+ Rc8
56. Tg8# 1-0

Il commento della partita è dell'allora campione del mondo in carica Wilhem Steinitz

Comunicazioni dal Consiglio Direttivo

Lettera Aperta

A completamento di quanto discusso durante l'assemblea del 15/1 u.s., e a beneficio di coloro i quali non erano presenti, vorrei precisare alcune cose: qualche Socio ha criticato la scelta del colore dei tavoli verniciati la scorsa estate; al di là delle legittime opinioni personali, come mai queste critiche arrivano sette mesi dopo la fine del lavoro? Come mai nessuno lo ha fatto presente a tempo debito? Le critiche sono sempre bene accette, purché costruttive e non fini a se stesse. Chi non ha minimamente collaborato alla verniciatura, pur avendo molto tempo a disposizione (il Circolo è pieno di pensionati), dovrebbe quanto meno accettare il lavoro nel suo complesso e non soffermarsi unicamente sul colore; i tavoli infatti sono stati predisposti con misure idonee a garantire il massimo dello spazio possibile nella sala da gioco e la maggiore comodità ai giocatori durante le partite.

Un altro punto dibattuto è stato quella della presenza di non Soci in sala: a questo proposito il sig. TOSCO ha esaurientemente (e mi auguro definitivamente) fatto chiarezza sulla questione ribadendo l'obbligatorietà del tesseramento. Tengo a precisare che **NESSUNO E' MAI STATO CACCIATO IN MALO MODO DAL CIRCOLO**; per quanto mi riguarda l'anno scorso ho invitato una persona a non ripresentarsi poiché da svariate settimane frequentava rifiutandosi di pagare la quota d'iscrizione.

Mi sembra superfluo sottolineare che chiunque, sia esso un componente del Consiglio Direttivo o un qualunque Socio, agisca come il sottoscritto non faccia altro che il proprio dovere nell'interesse del Circolo.

P. ROMAGNOLO

Questionario 2004

Lo scorso anno durante l'ultima assemblea annuale è nata l'idea di proporre un questionari ai nostri Soci.

Lo scopo dichiarato era di dar voce al maggior numero possibile di soci, e, attraverso l'analisi delle loro preferenze e dei loro suggerimenti, mettere in campo miglioramenti e nuove iniziative.

A nove mesi di distanza abbiamo partorito ... un topolino! Sarebbe pretestuoso, infatti, dichiarare raggiunto l'obiettivo, quando all'iniziativa ha aderito rispondendo poco più del 20% dei Soci (24 questionari compreso quello compilato da me stesso!!)

È vero, forse le domande erano mal formulate, alcuni quesiti non c'azzecavano con gli interessi di molti, al Circolo si viene per giocare e non per queste cose! Ma concedeteci l'attenuante di essere principianti in questo campo: anche noi del direttivo veniamo al Circolo per giocare a scacchi!! Pur tuttavia, nonostante lo scarso entusiasmo raccolto, sono emerse alcune utili indicazioni e sono state formulate proposte degne di attenzione. Di questo ringraziamo gli Amici che si sono presi la briga di sacrificare qualche minuto di gioco alla causa comune.

Frequenza: complessivamente si riscontra una buona frequenza nelle ore pomeridiane. Le sere di maggior affluenza coincidono principalmente con le date dei tornei. Picco (scontato) per sabato pomeriggio.

Partecipazione ai tornei: mediamente, in un anno, ogni socio partecipa a due tornei.

Corsi: buon interesse dimostrato per i corsi (strategia, apertura e finali), maestri e ... volenterosi sono invitati a farsi avanti!

Tempi di gioco: la maggior parte delle preferenze sono andate alle soluzioni che prevedono tempi medio lunghi. È stato proposto anche un "2hx40 +1h Q.p.F" (cioè il

rischio di giocare 6 ore consecutive di gioco!), francamente, benché rispettiamo la proposta, ci sembra un po' esagerata, soprattutto se confrontata con i tempi utilizzati nell'ultimo mondiale di scacchi!!

Dalla consultazione risultano bocciati, senza appello, il gioco lampo e l'utilizzo della "busta".

Il dettaglio delle risposte al questionario è consultabile presso il nostro Circolo.

Cari soci ...

Per il terzo anno consecutivo mi accingo ad entrare nei panni del Direttore Tecnico.

Questa potrebbe essere l'ultima volta se non subentreranno nuovi stimoli a farmi cambiare idea, anche perché credo giusto che ci sia un'alternanza, far parte del Consiglio Direttivo non è destino e nemmeno un fardello da portare.

In questi anni ho visto il Circolo fare progressi, fra questi l'apertura di pomeriggio, dove parecchi anziani si cimentano in vivacissime partite, non trovo nulla di male se non partecipano all'attività agonistica, l'importante è però non chiudersi in quel microcosmo. Siamo in fase di crescita, e dopo un anno passato alla sistemazione dei tavoli e nuovi mobili, è giusto per il 2005 pensare a migliorare il livello tecnico dei giocatori, per questo ho provato piacere che un arzillo signore: Serafino Domenichelli, all'età di 66 anni, abbia conseguito la promozione alla 1° Cat. Nazionale.

Mentre mi dispiace per alcuni validi giocatori che da anni stagnano nelle categorie Sociali e chissà perché non fanno nulla per migliorare.

Io appartengo alla vecchia generazione e considero gli scacchi un gioco di concentrazione. Perciò per quanto riguarda il tempo di riflessione dei tornei in programma, non sarò mai d'accordo a diminuire ancora i tempi di gioco (favorevoli a lampisti e arruffoni)

I miei programmi sono in ogni modo ben variegati e studiati per soddisfare tutti i palati, non ho mai avuto critiche su questo, e ne vado fiero, e in ogni modo ascolterò volentieri chi vorrà darmi dei suggerimenti, oppure vorrà

lasciare un messaggio sull'apposito quaderno situato sopra la scrivania del Circolo.

Sono fiero inoltre di avere dato una sistemazione alla biblioteca che era completamente nel caos; solo con pazienza certolina che è una mia caratteristica, ho potuto completare un simile lavoro. Mi dispiace in ogni modo perché 36 libri mancano all'appello, questo a causa della noncuranza e dell'anarchia che hanno regnato in passato.

La scorsa estate ho anche verniciato i tavoli, si sa, i pennelli erano due, ma nessuno si è degnato di usare l'altro per darmi una mano. Avete sopportato il cattivo odore e continuato a giocare le vostre partite senza avere nessun riguardo per me, non avrei voluto dirlo ma è giusto che si sappia!

Per finire ringrazio tutti quelli che hanno partecipato ai tornei del 2004, chi mi ha dato una mano per la sistemazione degli orologi e delle scacchiere, chi ha collaborato all'arbitraggio: Cottone, Musso, Marca e Petra. Chi svuota il cestino dei rifiuti ogni tanto, chi non sporca i tavoli, e non lascia le bottiglie vuote. Chi mi ha dato una mano a scaricare i panettoni prima di Natale, mentre alcuni guardavano indifferenti e altri non alzavano la testa dalla scacchiera.

Ringrazio chi ha stima di me ed ha apprezzato il mio lavoro.

G. ANGIONI

Assemblea Ordinaria

Il 15 gennaio si è tenuta l'annuale Assemblea Ordinaria del nostro Circolo. Erano presenti 35 soci. Dopo una breve relazione del nostro Presidente sulle attività svolte nel corso dell'anno è stato approvato il bilancio consuntivo. All'ordine del giorno una serie di miglioramenti indirizzati ad aumentare il comfort della sala di gioco: nuovo sistema di aerazione, ulteriore abbellimento dei tavoli da gioco ecc.

L'Assemblea si è conclusa con l'elezione dei membri del Consiglio Direttivo. Terminata l'Assemblea, la prima riunione del neo-eletto

Consiglio Direttivo ha provveduto ad assegnare le seguenti cariche :

N. FEMIA	(Presidente)
M. PANATALONE	(Vice Presidente)
P. ROMAGNOLO	(Tesoriere)
G. ANGIONI	(Dir. Tecnico)
M. PETRA	(Segretario)

Sono stati inoltre nominati:

M. TOSCO	(Rev. Conti)
B. MARCA	(Rev. Conti)
N. DE CONCILIO	(Resp. Att. Didatt.)

BREVI

- All'interno del circolo, è a disposizione il **“Quaderno dei Suggerimenti”**: tutti i Soci possono utilizzarlo proporre nuove idee e miglioramenti sulla vivibilità del Circolo
- Riorganizzata la **Biblioteca**: per il prestito dei libri rivolgersi ad ANGIONI, MARCA ed AIELLO
- Richiesto ed ottenuto un **contributo** dalla 3^a circoscrizione per 1° TORNEO BORGO SAN PAOLO e corsi nelle scuole
- **Michele TOSCO**, primo dei non eletti a gennaio, entra nel Consiglio Direttivo in quanto sono state raggiunte le 100 iscrizioni (come da Statuto).

**Calendario dei Tornei del Circolo Alfieri
Programma 1° Semestre 2005**

TORNEO	CALENDARIO	ORARIO e TURNI	TEMPI di Rifless.	QUOTA	PREMI
OPEN D'INVERNO Martedì (18 Gennaio)	18/25 Gen. 1/8/15/22 Feb. 3/10/ Mar.	Inizio ore 21 8 Turni	2 h Q.p.F.	Soci 8 Euro Non soci 15 Euro	Rimborsi Spese
SEMILAMPO Sabato (29 Gennaio)	29 Gen. 5 Feb.	Inizio ore 15 9 Turni	15' Q.p.F.	Soci 5 Euro Non soci 8 Euro	Premi In Natura
1° OPEN San Paolo Sabato (19 Febbraio)	19/26 Feb. 5/12/19 Mar. 2/9/16 Apr.	Inizio ore 15 8 Turni	2hx40 + 30'	Soci 10 Euro Non soci 20 Euro	Coppe + Rimborsi spese
COPPA SOCIALE Martedì (5 Aprile)	5/12/19/26 Apr. 3/10/17/24 Mag.	Inizio ore 21 8 Turni	2 h Q.p.F.	Soci Euro 8	Coppe + Targhe
ACTIVE CHESS Sabato (14 Maggio)	14/21/28 Mag.	Inizio ore 15 9 Turni	30' Q.p.F.	Soci 8 Euro Non soci 15 Euro	Rimborsi Spese
OPEN D'ESTATE Martedì (7 Giugno)	7/10/14/17 Giu. 21/24/28 Giu. 1 Lug.	Inizio ore 15 9 Turni	30' Q.p.F.	Soci 8 Euro Non soci 15 Euro	Rimborsi Spese

Direttore:

M. Saracco

Redattori:

A. Leoni

M. Pantalone

M. Petra

Hanno collaborato:

G. Angioni

P. Romagnolo